

DÜNYA ve TÜRKİYE'DE HAYVANSAL ÜRETİM¹

*Prof. Dr. Numan AKMAN
A.Ü.Ziraat Fakültesi
Zootečni Bölümü*

1. GİRİŞ

Tarımsal üretim insanlığın en önemli ve değerli buluşlarından biridir. Bu buluşa kaynaklık eden temel dürtü beslenme ihtiyacı ve besin güvenliği, yardım eden ana unsur da doğadır. İnsanlık doğadaki olayları izleyip değerlendirerek avcılık ve toplayıcılıktan tarımsal üretime geçebilmiş ve tarım toplumu ortaya çıkmıştır. Neredeyse 2-3 yüzyıl öncesine kadar bu süreç egemen olmuş, daha sonraları da sanayi toplumu olarak adlandırılan dönem başlamıştır. Sosyal ve ekonomik açıdan bütün dünyada oldukça sancılı yaşanan sanayi toplumu sürecini, ABD, Japonya ve Batı Avrupa ülkelerinde 1950'li yıllardan itibaren bilgi teknolojilerinin giderek artan bir şekilde kullanımıyla ortaya çıkan bilgi toplumu dönemi izlemiştir.

Gerek sanayi toplumu gerekse bilgi toplumu olarak adlandırılan günümüzde artan makine ve ekipman gücü ile bilgi hacmine bağlı olarak, sadece sosyal yaşam başta olmak üzere doğrudan insana ilişkin hususlarda değil, tarımsal üretimin şekli ve yürütülüşü ile kapsam ve büyüklüğünde de önemli değişiklikler olmuştur. Sanayi devrimi öncesinde tarımın temel zenginlik kaynağı olması yanında insanların beslenme bilincinin gelişmesi ve birçok sanayi kolunun hammaddesinin tarımdan sağlanması da bu değişimi yönlendirmiş ve hızlandırmıştır. Bilgi artışına bağlı olarak sanayinin tarıma olan katkısının büyümesi önemli tarım ürünlerinin kitlesel üretimini mümkün kılarken, tarım dışı alanlarda da, üstelik tarımdan daha kolay ve hızlı zenginlik yaratılabilmesi, başka sektörlerle yönelimi teşvik etmiştir. Bunun doğal sonucu olarak tarım dışı alanlarda uğraşanların payı artmıştır. Öyle ki günümüzde bazı gelişmiş ülkelerde tarımsal üretimle uğraşanların payı % 2-3 seviyesine inmiştir. Bu herkesin kendi besinini ürettiği bir dünyadan, birkaç kişinin yüzlerce insan için üretim yaptığı bir dünyaya geçişin en somut ölçüsüdür. Ayrıca ulaşım, ürün muhafaza ve besin işleme vb konularda gerçekleştirilen ilerlemeler ürünlerin dünya üzerinde hareketini kolaylaştırmış, geçmişte hemen üretim bölgesi civarında tüketilen tarım ürünlerinin, dünyanın hemen her yanına yayılabilmesi mümkün olmuştur.

Bir bölgede üretilen ürünün dünyanın birçok bölgesine taşınabilmesi, üretimde bulunan kişilerin sayısının azalması ve dünya nüfusunun hızla artması tarımsal üretimde kalanları daha fazla üretime zorlamaktadır. Bu zorlamaya ek olarak artan bilgi ve geliştirilen teknolojilerin de etkisiyle üreticiler hem üretim birimi sayısını hem de bir üretim biriminden ağlanan üretim miktarını artırmaya çalışmaktadırlar. Öyle ki yılda 10 ton süt verebilen sığır sürüleri, altı haftada 2.5 kg canlı ağırlığa ulaşan tavuk genotipleri elde edilebilmiştir.

Tarımsal üretim biçiminde meydana gelen değişimler, toplumun diğer kesimleri yanında özellikle tarımsal sanayi ve ticarete de etkili olmuştur. Tarımsal sanayinin hızla gelişmesi ve işlenmiş ürünlere olan talebin kaçınılmaz biçimde artması, özellikle işleme ve pazarlamada tekelleşme eğilimlerini güçlendirmeye başlamıştır. Buna ek olarak tarımsal üretimin görece zorluğu, azaltılmaya çalışılsa da doğaya bağımlılığı ve başka sektörlerde iş bulma imkanının yüksekliği, özellikle gelişmiş toplumlarda, tarımsal alanda çalışma isteğini azaltmıştır. Fakat bu dönüşüm, yani ülkelerin tarım dışı alanlarda, örneğin sanayide sağladıkları gelişme, tarımı dışlamalarına neden olmamış, aksine gelişmişlik düzeyi yüksek

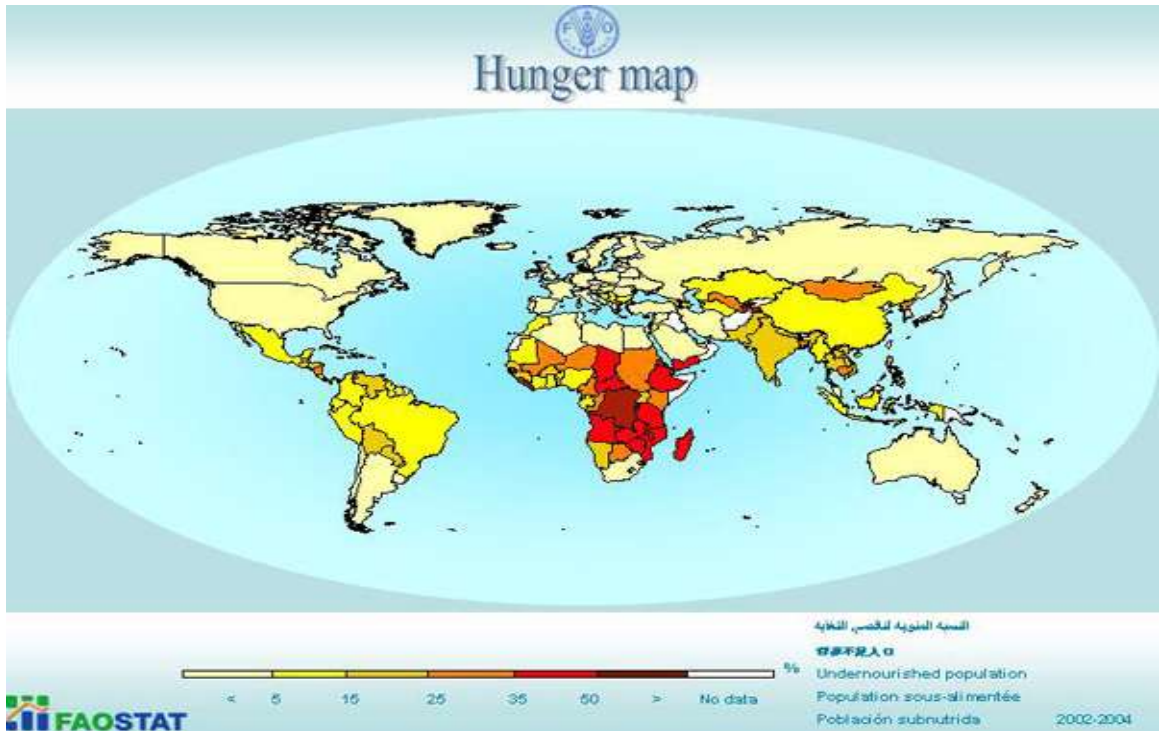
¹ A.Ü. Ziraat Fakültesi 2. Sınıfında okutulan "Hayvan Yetiştirme I" dersi için hazırlanmıştır.

Bu bölümün hazırlanmasında editörlüğünü Prof. Dr. Numan AKMAN'ın yaptığı "Cumhuriyetimizin 100. Yılında Türkiye'nin Hhayvansal Üretimi, 2006, Türkiye Damızlık Sığır Yetiştiricileri Merkez Birliği Yayınları No:4, ISBN:975-94093-3-X" isimli kitaptan da büyük ölçüde yararlanılmıştır.

lkeler tarımsal faaliyetlerin devamlılıđını sađlamaya daha fazla nem verir hale gelmiřlerdir. Sz konusu lkelerde bu anlayıřın geliřmesinde besin gvenliđini elden bırakmama isteđi en temel belirleyici olmuřtur. Dnyada a olarak nitelenen nfusun yaklařık bir milyar olduđu ve gıda fiyatlarının 2007 ve 2008 yıllarında grldđ zere hızla artabildiđi dikkate alınırsa bu isteđin ne lde haklı ve gerekli olduđu daha kolay kavranabilecektir.

lkelerin geliřmiřlik dzeyi ykseldike, retimin kitlesel nitelik kazanma eđilimi ve tketlenen besinlerin iřlenmiřlik dzeyi de artmaya bařlamıřtır. Aynı srete tarımsal retimin srekliliđi ve yeterliliđi kadar nitelikli ve dřk maliyetli olmasının da nemi kavranmıřtır. Bu durum insanları sadece gıda gvenliđi deđil, gıdanın gvenilirliđini ve satın alınabilirliđini sađlama ynnde de yođun aba harcamaya sevk etmiřtir. Btn bu deđiřimi ynetmek ve ngrlen amaları gerekleřtirmek iin eřitli kurumlar kurulmuř, analiz yntemleri geliřtirilmiř, destekleme politikaları oluřturulmuř, yasal dzenlemeler yapılmıřtır.

Gıda retiminin srekliliđi ve retilen gıdaların gvenilir olması ynndeki abalar, lkelerin geliřmiřlik dzeyi ile paralellik gstermektedir. Gerekten de geri kalmıř lke ve blgelerde, insanların pek ođu tarımla uđrařıyor olsalar da, onlar iin srekli ve gvenli gıdadan sz etmek henz mmkn deđildir. Nitekim yeryznde alıkla karřı karřıya olan bir milyona yakın insanın yařadıđı blgeler ve lkelerin hemen tamamı bu nitelikte, yani geliřmekte olan ya da geri kalmıř lkelerdir (Őekil 1). Tarımsal retim iin gerekli ve yeterli alana sahip olmayan bazı lkeler, tarımsal rn ithal etmek yerine bařka lkelerden toprak satın alarak ya da toprak kiralayarak tarımsal retim yapma gayretindedirler. Bunun en yakın rneđi Suudi Arabistan ve İsrail'in Trkiye'de tarımsal retim yapmak iin arazi edinme istek ve gayretleridir.



Őekil 1. Dnya Alık Haritası²

zetle, pek ok yan iřlevi olsa da, temel iřlevi gıda retmek olan tarım, ncelikle geliřmiř toplumlar iin, vazgeilemez bir sektrdr. Bu sektr yařatmanın, ayakta tutmanın o

² http://www.fao.org/es/ESS/faostat/foodsecurity/FSMap/map14_en.htm

lkelerin insanları iin ne denli nemli olduėu hemen her kesimce bilinir. Bu hem gemiřte yařanmıř savařlar esnasında ekilen acılarla ğrenilmiřtir, hem de gnmzde aık ya da rtl gıda ambargoları ve alıktan len insanların hazin sonlarıyla akıllara kazınmaktadır.

İnsan iin uzun sreli alık yařam hakkını ortadan kaldıran bir felakettir. Bu felaketin ortadan kalkması ancak yeterli dzeyde besin maddesinin kesintisiz teminiyle mmkn olur. Kısaca, yeterli dzeyde ve srekli besin maddesi retiminin saėlanamadıėı ve garantilemediėi alanlarda yařayanlar, bařka yollardan da besin maddesi elde edemezlerse, alıėa karřı korumasız sayılırlar.

Temel besin maddeleri ierisinde hayvansal kkenli olanlar olduka nemli bir yer tutar. Bu nem; hem besin maddesi olarak niteliklerinden hem de hayvansal rnlerin retim zelliklerinden kaynaklanır. Gerekten de hayvanlardan ok farklı kořullarda, ok deėiřik zamanlarda ve olduka uzun sreler rn elde edilebilir. rneėin bir koyun srsnden yılın her dnemi et saėlanabilir. Aynı Őekilde, sıėır ve keiden yılın byk bir blmnde st elde etmek mmkndr.

Hayvansal kkenli besin maddelerinin beslenme kalitesi aısından pek ok stn zelliėe sahip oldukları bilinmektedir. rneėin yeterli ve dengeli bir beslenmeden sz edebilmek iin gnlk protein ihtiyacının belirli bir blmnn, hi olmazsa % 40-50'sinin, hayvansal kkenli besin maddelerinden saėlanması istenmektedir. Bir bařka ifadeyle dengeli ve yeterli beslenme iin sadece toplam besin maddeleri tketimi deėil, toplam tketimin hangi kaynaklardan saėlandıėının da nemi vardır.

Dnyada kiři bařına gnlk protein retimi 75.7 gramdır ve bunun 29.1 gramını hayvansal kkenli besin maddeleri oluřturur. Trkiye'de kiři bařına gnlk toplam protein retimi, dnya ortalamasının olduka stnde, 95 gr civarındadır. Buna karřılık Trkiye'nin kiři bařına hayvansal protein retimi 24.8 gramla olduka dřk seviyededir (izelge 1).

Kiři bařına gnlk hayvansal ve bitkisel protein retimi bakımından lkeler ve kıtalar arasında nemli farklılıklar vardır. Bu farklılık genellikle lkelerin veya kıtaların geliřmiřlik dzeyleri arasındaki farklılıkla paralellik gstermektedir. Hayvansal protein retimi sz konusu olduėunda bu iliřki daha da belirgindir. Gerekten de geliřmiř lkelerde kiři bařına gnlk hayvansal protein retimi 57.2 g iken, bu deėer geliřme yolundaki lkeler iin 21.5 g; geri kalmıř lkeler iin de 9.7 g olarak verilmektedir. Geliřmiř lkelerle az geliřmiř (geri kalmıř) lkelerin gnde kiři bařına bitkisel protein retimi aynı iken, hayvansal protein sz konusu olduėunda farkın, geliřmiř lkeler lehine 47 gram kadar fazla veya geliřmiř lkeler retiminin yaklařık 6 kat daha yksek olması aslında geliřmiřlik dahil bir ok Őeyi aıklamaktadır.

Kiři bařına gnlk enerji tketimi bakımından durum daha farklıdır. Trkiye'de kiři bařına gnlk enerji tketimi 3328 kalori iken, AB-25 lkeleri ortalaması 3261 gramdır. Toplam enerji ve protein tketiminde hayvansal rnlerin payı Trkiye iin sırasıyla %11.6 ve %25.8'dir. Bu deėerler, yine aynı sıra ile, Fransa iin %36.8 ve %64.9, AB-25 iin %28.3 ve %55.8, Dnya iin ise %17.0 ve %38.4'tr. Sonu olarak Trkiye'de kiři bařına gnlk protein tketimi sz konusu olduėunda hem gnlk miktar hem de bunda hayvansal rnlerin payı dřktr. Enerji tketiminde miktar olarak bir yetersizlikten sz edilemese de, hayvansal rnlerden saėlanan enerjinin payı olduka ařaėılardadır. Bu deėerlere bakıldıėında Trkiye'de lke nfusunu yeterli seviyede besleyecek tarımsal retim yapılmadıėını kabul etmek gerekir. Buna bir de gelir daėılımındaki eřiřsizlik ile hızlı ve arpık kentleřmenin olumsuzlukları eklenince yetersiz beslenen nfusun byklėu daha aık biimde ortaya ıkar. zetle Trkiye'de nfusun nemli bir blm yetersiz beslenmektedir ve bu durum lkeyi birok soruna aık hale getirmektedir. Bu sorunlar arasında ilk sırayı sosyal alkantılar ile yetersiz beslemeye baėlı bedensel ve zihinsel saėlık problemlerinin alması kaınılmazdır. Hele alıėın kırsal kesimde daha hızlı yayıldıėı

yönündeki bilgiler³ konuyu daha da hassas hale getirmektedir. Nitekim Türkiye İstatistik kurumu (TUİK) verilerine göre 2006 yılında Türkiye'de açlık sınırının altında yaşayan kişi sayısı 539 000 olarak verilmiş, nüfusun %17.81'inin de yoksulluk sınırının altında yaşadığı belirtilmiştir⁴. Aynı yıl için Birleşmiş Milletler Gıda ve Tarım Örgütü (FAO) kaynaklarında ise Türkiye'de açlıkla karşı karşıya kalaların sayısı iki milyon olarak tahmin edilmiştir⁵.

Çizelge 1. Çeşitli ülke ve gruplar ile Türkiye'de kişi başına toplam protein ve enerji ve bunlarda hayvansal ürünlerin payı(2003)⁶

	Enerji, kalori/kişi/gün			Protein, g/kişi/gün		
	Toplam	Hayvansal		Toplam	Hayvansal	
		Kalori	%		g	%
Avrupa Birliği (25)	3261	924	28.3	98.8	55.3	55.8
Yunanistan	3666	829	22.6	117.2	62.4	53.2
Fransa	3623	1333	36.8	117.2	76.1	64.9
Bulgaristan	2885	684	23.7	90.2	44.5	49.3
Dünya	2809	477	17.0	75.7	29.1	38.4
Türkiye	3328	386	11.6	96.1	24.8	25.8
Asya	2696	395	14.7	70.4	22.6	32.1
Afrika	2437	178	7.3	61.1	12.8	20.9
Gelişmiş Ülkeler	3331	877	26.3	101.2	57.2	56.2
Gelişme yolundaki Ülkeler	2669	370	13.8	68.9	21.5	31.2
Az gelişmiş Ülkeler	2148	136	6.3	53.0	9.7	18.3

Protein üretimine katkı sağlayan hayvansal kökenli besin maddeleri et, süt ve yumurtadır. Bunlar farklı kaynaklardan elde edilmektedir. Örneğin sığır, koyun ve keçi süt ve et; tavuk et ve yumurta; hindi ve balık da genellikle et üretimine katkıda bulunmaktadır. Bir bölümü yukarıda sıralanan türlerin hayvansal üretime katkılarının hangi yolla yaptıkları ve bunun miktarı ülkelere yada bölgelere göre farklılıklar göstermektedir. Örneğin etçi ırktan sığırların yetiştiricileri sığırdan yalnızca et üretirken bazı ırk koyunlardan hem et hem de süt elde edilebilmektedir. Bu tip farklılıkların şekillenmesinde söz konusu yöre yada bölgelerin coğrafi koşulları ve doğal imkanları yanında iklim ve gelişmişlik düzeyinin de payı vardır. Ülke ya da bölgelerin hayvansal üretim deseni ve bu desende yer alan unsurlar değişmez veya değiştirilemez unsurlar değildir. Dolayısıyla ülkelerin bölgelerine uygun üretim desenleri belirlemeleri bunları gerektiğinde değiştirebilmeleri, geliştirebilmeleri söz konusu olabilir. Türkiye dahil pek çok ülkede bunun örneklerini görmek mümkündür.

Hayvansal üretimden elde edilen ürünlerin bir kısmı besin maddesi niteliği taşımaz. Bu grupta yer alan yapağı, tiftik, işgücü, gübre, deri vb hayvansal ürünler de insanlık için oldukça değerlidir. Besin maddesi niteliği olanlar da dahil bu ürünlerden bazılarının ekonomik getirileri zaman zaman azalabilmektedir. Örneğin son yıllarda tiftik ve yapağı dünyanın hemen her yerinde değer kaybetmektedir. Gelişmiş pek çok ülkede hayvanların iş gücüne talep oldukça azalmış veya ortadan kalkmıştır. Buna karşılık pek çok ülkede spor ve gösteri amaçlı hayvan yetiştiriciliği artarak sürdürülmektedir.

Hayvansal üretimin insanlığa katkısı hayvansal ürünlerle sınırlı değildir. Hayvancılık bir tarım işletmesinin gelirini artırmaya ve o işletmenin kaynaklarının daha etkin kullanılmasına da imkan sağlar. Örneğin işletmede elde edilen bitkisel ürünlerin bir bölümünü değerlendirerek o ürünün işletmeye katkısını yükseltilebilir. Hayvancılık

³ http://www.tuik.gov.tr/VeriBilgi.do?tb_id=23&ust_id=7

⁴ (<http://www.tuik.gov.tr/PreHaberBultenleri.do?id=626>).

⁵ http://www.wfp.org/Country_Brief/Hunger_Map/map/hungermap_popup/map_popup.html

⁶ <http://faostat.fao.org>

işletmenin nakit ihtiyacını karşılamada da oldukça önemli bir seçenektir. Ayrıca işletmelerin doğal afetler nedeniyle bitkisel üretimde uğrayacakları zararı azaltmaya katkı sağlar. Çoğu kez de, arazi varlığının bir bölümünün hayvancılığa ayrılması, o bölümün toplam gelire katkısını yükseltir. Burada belirtilen ve benzeri özellikleri dikkate alınır, hayvansal üretimin, bitkisel üretimin sürekliliğinin sağlanmasına önemli katkıda bulunduğu söylenebilir. Bu nedenle hayvansal üretimde meydana gelen olumsuzlukların zamanla bitkisel üretimi de etkilemesi beklenir. Bunun doğal sonucu da, tüm unsurlarıyla tarımsal faaliyetin tehlikeye girmesidir.

Son yıllarda iklimin istenmeyen yönde değişimi bitkisel üretimi olumsuz etkilemekle kalmamış, özellikle yem fiyatlarındaki artış ile kuraklığa bağlı olarak çayır ve meralarda ot veriminin düşmesi hayvansal ürünler üretimini de olumsuz etkilemiştir. Bunun doğal sonucu olarak süt başta olmak üzere birçok ürünün fiyatı artmıştır.

Türkiye'de bir çok kesim tarım kelimesini sadece bitkisel üretim için kullanma gayretinde de olsa, dünyanın ortak kullandığı literatürde; 'bitkisel, hayvansal ve mikrobiyolojik kaynakların ekonomik kullanımı ile bitkisel ve hayvansal ürünlerin üretimi, işlenmesi ve pazara ulaştırılması faaliyetlerinin toplamı "tarım" kelimesi ile ifade edilir. Tarım sektöründe çalışma koşulları oldukça zordur ve genellikle sektörde kar marjı da yüksek değildir. Bu iki hususa ek olarak; iklime bağlılık, çevrenin olumsuz etkilenmesi, ürün fiyatlarını düşürme yönündeki çabalar, denetim amaçlı çalışmaların yarattığı baskı ve masraf gibi hususlar sektörde nüfus tutmayı zorlaştırmaktadır. Nüfusun büyük bir bölümünün kırsalda yaşadığı, işsizliğin büyük boyutlarda olduğu Türkiye'de bile bu durum geçerlidir. Yani fırsatını bulan ya da yaratanlar çiftçiliği, tarımsal üretimi terk etmeye oldukça isteklidirler. Bu durum daha önceki yıllarda gelişmiş ülkelerde de yaşanmıştır. Söz konusu ülkeler daha önce yaşanan bu değişimden olumsuz yönde çok fazla etkilenmemek, yani sektörde müteşebbis tutabilmek ve tekelleşmeyi engellemek için birçok önlem almıştır. Gelir garantisi sağlayan, işletmenin varlığını koruyan ve üretim unsurunun nitelik kaybetmesini engelleyen politikaların hayata geçirilmesini bu önlemler arasında saymak gerekir. AB ortak tarım politikaları temelde bu hedefleri gerçekleştirmek için oluşturulmuş politikalardır. Topluluk içerisinde tarıma ilişkin mevzuatın fazlalığı ve sık değişiyor olması da, ortak tarım politikasına konu olan ürünler başta olmak üzere, tarımın değişken niteliği ve vazgeçilmezliğine bağlanabilir.

AB ülkelerinde, pek çok gelişmiş ülkede olduğu gibi tarımsal üretimden sağlanan toplam gelirden hayvansal üretim önemli bir yer tutmakta ve payı %28-%68 arasında değişmektedir. Yalnız bu değer toplam 27 ülkenin 23'ünde % 60'tan, 15'inde %50'den, dokuzunda da %40'tan küçüktür. Türkiye için bu değer % 30-35 arasında tahmin edilmektedir. Bu duruma bakılarak Türkiye'ye ilişkin bir değerlendirme yapmak pek kolay olmaz. Örneğin çay ve fındık gibi özel ürünlere sahip olan, meyve ve sebze üretiminde avantajlı sayılan Türkiye'nin toplam tarımsal gelirinde hayvansal üretimin payı çok düşüktür de denemez. Nitekim bu değer İtalya'da %32.5, İspanya'da %38.8, Hollanda ve Fransa'da %40, AB-27'de ise %43 civarındadır.

Tarımsal üretimin yapısı ile iklim ve doğal koşullar dikkate alınmadan, sadece bu rakamlara dayalı olarak yapılacak değerlendirmeler eksik kalacaktır. Tarımsal yapı, toplam tarımsal gelir ve toplan tarımsal gelirden hayvansal üretimin payı bir arada ele alındığında; Türkiye'nin hem toplam tarımsal, hem de hayvansal üretim değeri bakımından AB ülkeleri arasında 5.-7. sıralarda olduğu görülmektedir. Hem yüz ölçüm, hem de toplam ve tarımsal üretimde çalışan nüfus göz önüne alındığında bu seviyede üretimin yetersiz olduğu söylenebilir. Nitekim gerçekleşen hayvansal üretimin yarattığı değer düşüklüğü bir yana, nüfusun beslenmesine katkısı Çizelge 1'den izlenebilir. Bu çizelgede Türkiye ile bazı ekonomik gruplar ve ülkelerin kişi başına toplam enerji ve protein tüketimleri ile bunda hayvansal ürünlerin payı verilmiştir. Çizelgeden de anlaşılacağı üzere AB(25) ve Türkiye'de kişi başına günlük toplam protein üretimi 100 g civarındadır. Fakat hayvansal

protein söz konusu olduğunda durum farklılaşmaktadır. AB(25)'te kişi başına günlük hayvansal protein üretimi 55.3 g iken Türkiye'de bunun %45'i kadar, yani 24.8 gramdır.

Çizelge 2. AB ülkelerinde toplam tarımsal ve hayvansal üretim değeri ve toplam tarımsal üretim değerinde hayvansal üretimin payı, 2006⁷

Ülkeler	Üretim Değeri (milyon €)		Hayvansal Üretimin Payı, %	Ülkeler	Üretim Değeri (milyon €)		Hayvansal Üretimin Payı, %
	Toplam Tarımsal	Hayvansal Üretim			Toplam Tarımsal	Hayvansal Üretim	
AB-27	317 458	135338	42.6	Macaristan	5 834	2146	36.8
AB-25	301120	130021	43.2	İrlanda	5 498	3762	68.4
AB-15	269595	115326	42.8	Avusturya	5 369	2784	51.8
Fransa	58 979	22737	38.6	İsveç	4 068	2198	54
İtalya	41 898	13611	32.5	Finlandiya	3 496	2012	57.6
Almanya	39 903	19484	48.8	Çekoslovakya	3 455	1648	47.7
İspanya	36 207	14065	38.8	Bulgaristan	3111	1109	35.7
Hollanda	21 982	8691	39.5	Slovakya	1 643	781	47.5
Birleşik Krallık	20 379	11773	57.8	Letonya	1 540	804	52.2
Polonya	16 036	7772	48.5	Slovenya	1 064	530	49.8
Romanya	13 227	4208	31.8	Litvanya	757	350	46.2
Yunanistan	10 039	2784	27.7	G.Kıb. R. Cum.	590	306	51.8
Danimarka	8 019	5024	62.7	Estonya	489	290	59.4
Belçika	6 797	3765	55.4	Lüksemburg	231	140	60.8
Portekiz	6 730	2496	37.1	Malta	117	70	60.0

Yukarıdaki açıklamalardan hayvansal üretimin; tarımsal üretim içindeki yeri, bitkisel üretimle ilişkisi, bir işletme için önemi ve insanlık için değeri anlaşılmış olmalıdır. Bu niteliklerin birçoğu hayvansal üretimin hemen bütün alt dalları için geçerlidir. Ne var ki bir işletme içerisinde bitkisel üretimle ilişki tavukçulukta gerekli ve aranılır bir özellik değilken, süt sığırı yetiştiriciliği, hatta koyunculukta oldukça önemlidir. Balık yetiştiriciliği kendine özel koşullar talep ederken, Ankara keçisinin her yerde yetiştirilmesi düşünülemeyebilir. Hayvansal üretime katkı sağlayan türler arasında gerek ürün gerek arzulanımları çevre bakımından var olan farklılıklar aslında insanlığın bir zenginliğidir. Bu farklılıklar değiştirilemeyen ya da değiştirilmesi çok zor unsurlar olan iklim ve genel anlamıyla çevreye uygun biçimde değerlendirilerek, hemen her alandan en etkin biçimde yararlanma imkanı elde edilebilir. Kısaca üretim dışında tutulacak alanların azaltılması ve üretimin hayvan, çevre ve iklim ile ekonomik koşullar dikkate alınarak planlanması hem verimliliği yükseltecek, hem kaynakların korunması ve üretimin sürdürülebilirliğine katkı sağlayacaktır. Böyle bir ortam açlığın yeryüzünden kaldırılmasının en temel güvencelerinden biri olacaktır.

Türkiye, daha önce de belirtildiği gibi kişi başına hayvansal üretimi düşük ülkeler arasında yer almaktadır. Oysa ülkenin doğal imkanları ve nüfus yapısı, Türkiye'nin kendi nüfusunu yeterli şekilde beslemek bir yana Dünya'nın önemli ihracatçılarından biri olabileceğini düşündürmektedir. Bu imkanların göz ardı edilmesi ve potansiyelin değerlendirilmemesi Türkiye'nin, başta gıda olarak değerlendirilenler olmak üzere, tarımsal üretimde tam olarak dışa bağımlı hale gelmesine yol açacaktır. Bu durumu ülke için olumsuzluk olarak algılayan, kendini Türkiye ve insanlığa sorumlu hissedenler bir yandan Türkiye'nin tarımsal üretim kapasitesini artırmaya çalışırken, diğer yandan da mevcut kapasiteyi etkin olarak kullanmanın yollarını bulmak ve uygulamak durumundadırlar.

⁷ http://ec.europa.eu/agriculture/agrista/2007/table_en/

Yukarıda belirtilen üretim eksikliği ve bunun yaşattığı olumsuzluklara rağmen zaman zaman Türkiye’de, tarımı ülkeye zarar veren bir sektör olarak gösterme girişimlerine de şahit olunabilmektedir. Üstelik bu iş, gelişmiş addedilen ülkelerin tarımı stratejik bir sektör olarak ele aldığı ve tarımsal üretimi sürdürmek için her türlü çabayı sergilediği bir dönemde ve o ülkeler örnek gösterilerek yapılmaktadır. Bu gayretlerin başarılı olması Türkiye’de tarımın tasfiyesi anlamına gelecektir. Yalnız bu aşama Türkiye’de tarımsal üretim yapılmayacağı anlamına da gelmemektedir. Her koşulda Türkiye’de tarımsal faaliyet devam edecek, fakat ürün deseni büyük olasılıkla ülke ihtiyaçları öncelikli olmayacak, üretim yapanların da Türkiye vatandaşı olması gerekmeyecektir.

2. DÜNYA ve AVRUPA BİRLİĞİNDE HAYVANSAL ÜRETİM

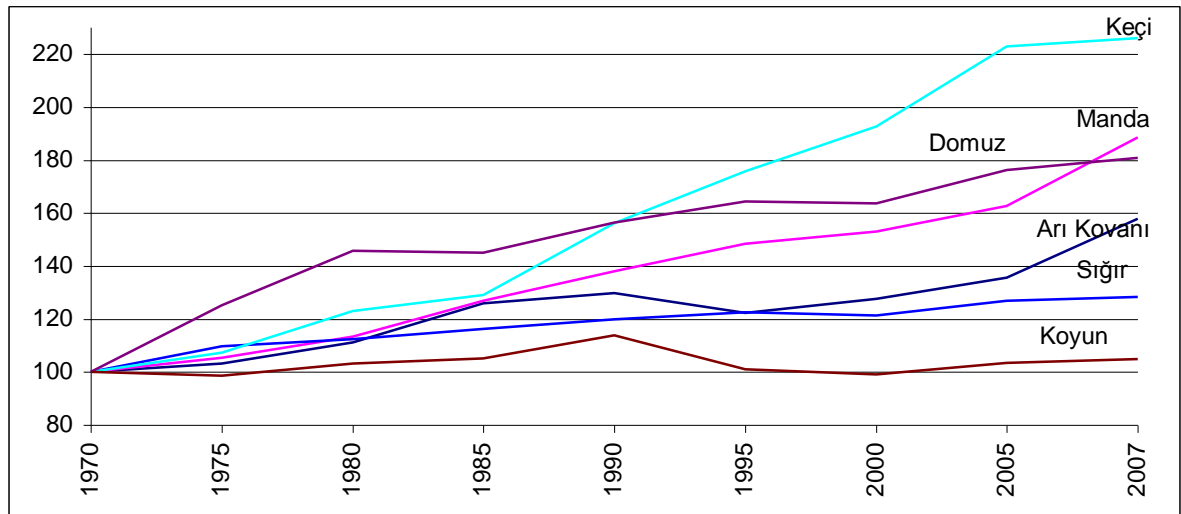
Bu bölümde yaklaşık son 30 yıllık dönemde Dünya hayvansal üretiminde, üretim miktarı ve üretime katkıda bulunan türler itibarıyla, ne tip değişiklikler olduğu özetlenecektir. Dünya üretimi ilgili değerlendirmelerde Avrupa Birliği hayvansal üretimine de yer verilmeye çalışılacaktır. Değerlendirmelerde bir örneklilik sağlamak amacıyla, zorunlu olmadıkça, aynı kaynağa dayalı bilgiler kullanılacaktır. Türkiye’nin hayvansal üretiminde meydana gelen değişimlerin boyutu ve değişimin nedenleri ile sonuçları ayrı bir bölüm olarak inceleneceğinden, bu bölümde Türkiye’nin hayvansal üretimi konusunda ayrıntı verilmemiştir.

2.1. Hayvan Varlığı

Hayvansal üretime, av hayvanları da dahil, pek çok tür katkı yapmaktadır. Bu çalışmada bunların tamamı yerine sığır, koyun, keçi, manda, domuz ile tavuk ve hindi üzerinde durulacaktır. Fakat hayvan varlığı incelenirken, yanıtıcı olacağı kaygısıyla, tavuk ve hindi sayısına yer verilmeyecek, bunlardan sağlanan ürünler üzerinde durmakla yetinilecektir.

Çizelge 3. Dünya hayvan varlığının değişimi (1975–2003 arasındaki değerler 1970 yılı hayvan varlığı 100 kabul edilerek hesaplanmıştır)

Türler	1970 (Milyon)	1970 hayvan varlığı =100 olduğunda								2007 (Milyon)
		1975	1980	1985	1990	1995	2000	2005	2007	
Arı Kovanı	46.0	103	111	126	130	122	128	136	158	72.6
Manda	107.3	105	113	127	138	149	153	163	189	202.4
Sığır	1081.6	110	112	116	120	123	121	127	128	1389.6
Keçi	375.9	107	123	129	156	176	193	223	226	850.2
Domuz	547.2	125	146	145	157	164	164	176	181	989.9
Koyun	1061.1	99	103	105	114	101	99	103	105	1112.5



Grafik 1. Dünya hayvan varlığının değişimi (1970=100)

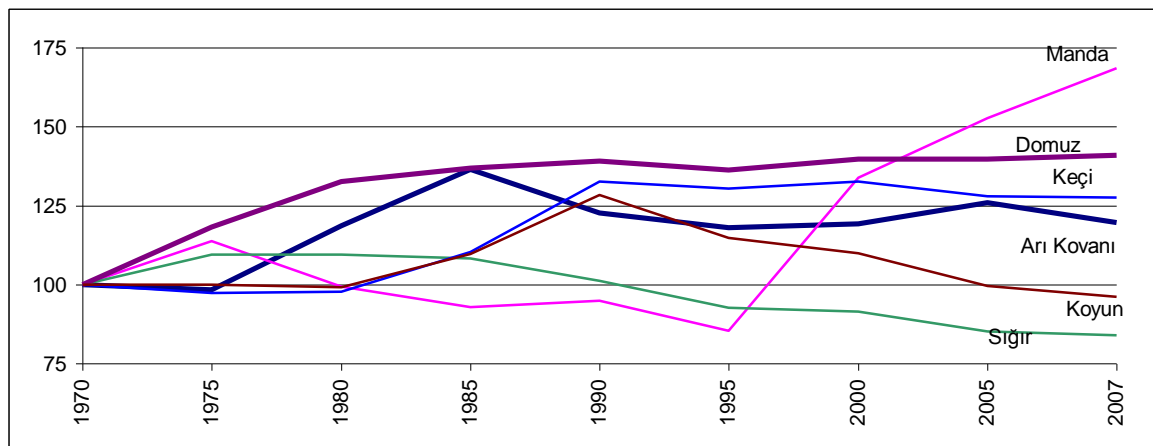
Dünya hayvan varlığının yer aldığı çizelge 3 incelendiğinde 1970 yılından 2007 yılına, koyunda en az olmak üzere incelenen türlerde hayvan sayısının arttığı görülmektedir. En hızlı artış keçide gerçekleşmiş ve son 37 yıllık dönemde dünya keçi varlığı bir kattan fazla artarak (1.26 kat) 850 milyona ulaşmıştır. Aynı dönemde domuz sayısı % 81, manda sayısı % 89, sığır sayısı da % 28 artmıştır.

Çizelge 3'te belirtilen değişimin daha kolay izlenebilmesi için bir grafik hazırlanmıştır (Grafik 1). Grafikten çeşitli türlerde sayısal artışın farklı seyirler izlediği ve artış hızının zaman zaman değişebildiği anlaşılmaktadır. Koyun sayısındaki duraklama ile keçi sayısındaki olağanüstü artışın aynı zaman diliminde gerçekleşmesi de dikkat çekicidir.

Dünyanın Türkiye'yi yakından ilgilendiren bölümlerinden birisi Avrupa Birliğidir. Avrupa Birliği'ndeki hemen her değişim ve düzenleme Türkiye için oldukça önemli kabul edilmektedir. Bu nedenle Avrupa Birliğinin 27 üyeli haline ait hayvan sayıları ve 1970 yılından 2007'ye hayvan sayısının değişimi Çizelge 4'te verilmiştir. Söz konusu değişimi daha kolay izlemek için bir de grafik hazırlanmıştır (Grafik 2). Çizelgede AB(27)'de, Dünyadan farklı olarak sığır sayısının azaldığı görülmektedir. Koyun sayısının değişimi bakımından durum dünyaya benzerdir. AB(27) manda, keçi ve domuz sayısı, dünya kadar hızlı olmasa da artmıştır. Yalnız en hızlı sayısal artışın gerçekleştiği manda da ulaşılan hayvan sayısı 242.000'dir. Buna karşılık koyun sayısı 107 milyon, domuz sayısı da 161 milyon olmuştur.

Çizelge 4. Avrupa birliği (AB 27) hayvan varlığının değişimi (1975–2007 arasındaki değerler 1970 yılı hayvan varlığı 100 kabul edilerek hesaplanmıştır)

Türler	1970 (Milyon)	1970 hayvan varlığı =100 olduğunda								2007 (Milyon)
		1975	1980	1985	1990	1995	2000	2005	2007	
Arı Kovanı	9.3	98	119	137	123	118	119	126	120	11.1
Manda	0.1	114	99	93	95	85	134	153	168	0.2
Sığır	106.8	110	109	108	101	93	91	85	84	89.7
Keçi	10.9	97	98	110	133	130	133	128	127	13.9
Domuz	114.3	118	133	137	139	136	140	140	141	161.0
Koyun	111.6	100	99	110	128	115	110	100	96	107.1



Grafik 2. AB hayvan varlığının değişimi (1970=100)

Az Gelişmiş ülkeler esas alındığında bütün türlerde hızlı bir sayısal artış dikkati çekmektedir. Artış hızı keçi ve domuzda sırasıyla %149 ve %185, diğer türlerde de %50'den fazla olmuştur (Çizelge 5).

Çizelge 5. Az Gelişmiş Ülkeler hayvan varlığının değişimi (1975-2007 arasındaki değerler 1970 yılı hayvan varlığı 100 kabul edilerek hesaplanmıştır)

Türler	1970 (Milyon)	1970 hayvan varlığı =100 olduğunda								2007 (Milyon)
		1975	1980	1985	1990	1995	2000	2005	2007	
Arı Kovanı	5.8	104	111	126	147	158	159	177	184	10.6
Manda	5.2	100	118	138	148	161	166	183	193	10.0
Sığır	146.1	101	107	110	114	128	143	157	162	236.2
Keçi	98.8	105	114	126	147	174	201	240	249	245.8
Domuz	9.4	98	118	142	160	190	205	264	285	26.7
Koyun	97.9	102	111	109	117	124	145	164	166	162.5

Dünya, AB (27), Az Gelişmiş Ülkeler hayvan varlığı ve hayvan varlığındaki değişim ile Türkiye'nin durumunu karşılaştırmayı kolaylaştırmak için Çizelge 6 hazırlanmıştır. Türkiye'nin 1970–2007 yılları arası hayvan varlığının yer aldığı Çizelge 6 incelendiğinde bütün türlerde, oldukça önemli sayılabilecek azalma dikkati çekmektedir. Gerçekten de 2007 yılı sığır, koyun, keçi, ve manda varlığı 1970 yılı varlıklarının sırasıyla % 82, 70, 32, 9'u kadar olmuştur. Bu denli hızlı bir düşüşün meydana getireceği üretim azalmasının hayvan başına verimlerdeki artış ile karşılanması oldukça zor görünmektedir. Hayvan başına verim ve sayıya yönelik istatistiklerin niteliği bu konularda daha kesin ifadeler kullanmaya imkan verecek kalitede değildir. Fakat sayısal azalma ve üretimin yetersizliği tüm açıklığı ile ortadadır.

Çizelge 6. Türkiye hayvan varlığının değişimi (1975-2003 arasındaki değerler 1970 yılı hayvan varlığı 100 kabul edilerek hesaplanmıştır)

Türler	1970 (Milyon)	1970 hayvan varlığı =100 olduğunda								2007 (Milyon)
		1975	1980	1985	1990	1995	2000	2005	2007	
Arı Kovanı	1.8	110	124	144	183	218	238	256	285	5.1
Manda	1.2	87	88	46	36	26	14	9	9	0.1
Sığır	13.2	102	118	94	92	90	84	76	82	10.9
Keçi	20.3	92	93	65	59	47	38	33	32	6.5
Koyun	36.4	112	127	111	120	98	83	69	70	25.4

2.2. Hayvansal Ürünler Üretimi

Hayvan sayılarındaki azalma ve artış çoğu kez tek başına bir anlam ifade etmez. Özellikle besin maddesi üretimi söz konusu olduğunda hayvansal üretimin hangi yönde ve ne miktarda değiştiği önem kazanır. Bu bölümde besin maddesi niteliği olan önemli hayvansal ürünlerin üretim değeri ve bundan meydana gelen değişim üzerinde durulacaktır.

Dünya üretimindeki değişimi incelemek için Çizelge 7 hazırlanmıştır. Çizelgeden de görüleceği üzere 1970–2007 yılları arasında bütün ürünlerde üretim önemli ölçüde artmıştır. Örneğin sığır eti üretimi yaklaşık 38 milyon tondan 62 milyon tona, kanatlı eti üretimi 15 milyon tondan 87 milyon tona, toplam et ve süt üretimleri de sırasıyla 101 milyon ve 392 milyon tondan 284 ve 671 milyon tona ulaşmıştır.

Son 38 yıllık dönemde dünyada, başta tavuk olmak üzere kanatlı eti ile keçi eti üretiminde oldukça hızlı artış meydana geldiği Çizelge 7'de açıkça görülmektedir. Sadece sığır ve koyun eti üretimindeki artışlar 2007 yılı üretimini 1970 yılı üretiminin 2 katı yapacak kadar hızlı olmamıştır. Buna karşılık aynı dönemde toplam kanatlı eti üretimi %475, keçi eti üretimi % 300, domuz eti üretimi % 223, tavuk yumurtası üretimi %220 ve toplam et üretimi de %184 artmıştır.

Çizelge 7. Dünya et, süt ve yumurta üretimi (milyon ton)

	Türler	1970 (Milyon ton)	1970 üretimi =100 olduğunda					2007 (Milyon ton)
			1980	1990	2000	2005	2007	
Et	Manda	1.3	122	173	228	242	244	3.2
	Sığır	38.3	119	139	148	159	161	61.9
	Tavuk	13.1	174	269	449	546	565	74.3
	Keçi	1.3	131	206	287	371	400	5.1
	Domuz	35.8	147	195	252	289	323	115.5
	Koyun	5.5	102	127	137	154	161	8.9
	Hindi	1.2	168	304	414	468	481	5.9
	Kanatlı	15.1	172	272	458	555	575	86.8
	Toplam et	100.7	136	179	234	269	284	285.7
Süt	Manda	19.6	140	225	339	403	436	85.4
	Sığır	359.3	118	133	137	151	156	560.5
	Keçi	6.5	119	155	196	223	229	14.8
	Koyun	5.5	124	145	154	168	167	9.1
	Toplam Süt	391.8	119	138	148	165	171	671.3
Yumurta	19.5	134	180	265	304	320	62.6	

Dünya süt üretimindeki artış et üretimindeki artıştan daha düşük gerçekleşmiştir. Toplam süt üretimi yaklaşık %70 artmıştır. En düşük artış hızı sığır sütünde (% 56), en yüksek artış hızı da manda sütünde (%336) gerçekleşmiştir (Çizelge 7). Toplam et üretimindeki artışın daha yüksek olmasında kanatlı ve domuz eti üretimlerinin artış hızının çok yüksek (sırasıyla %475 ve % 223) olmasının büyük payı vardır.

Tavuk yumurtası da hızlı artan hayvansal ürünlerden biri olmuştur. Sözü edilen dönemde üretim 19.5 milyon tondan 62.6 milyon tona yükselmiş, yani %220 artmıştır.

Avrupa Birliğinin hayvansal üretimindeki değişim, dünya ile aynı doğrultuda olmamıştır. Örneğin toplam süt üretimindeki artış % 18 ile sınırlı kalırken, sığır eti üretimi önce artmış, sonra neredeyse 1970 yılındaki düzeyine gerilemiştir. En hızlı artış neredeyse 7 kata varan bir değerle hindi eti üretiminde meydana gelmiştir. Aynı dönemde manda sütü üretimini de 72 bin tondan 201 bin tona, tavuk yumurtası da 5.4 milyon tondan 6.5 milyon tona (%21) yükselmiştir (Çizelge 8).

Çizelge 8. AB(27) et, süt ve yumurta üretimi (milyon ton)

	Türler	1970 (Milyon ton)	1970 üretimi =100 olduğunda					2007
			1980	1990	2000	2005	2007	
Et	Manda	0.1	134	89	200	309	288	0.2
	Sığır	7.8	121	126	107	103	103	8.1
	Tavuk	3.4	160	180	240	249	241	8.3
	Keçi	0.1	118	140	133	141	138	0.1
	Domuz	11.7	143	161	187	185	188	21.9
	Koyun	0.9	125	157	141	124	125	1.1
	Hindi	0.2	283	508	811	737	682	1.6
	Kanatlı	3.9	165	199	275	280	269	10.4
	Toplam et	25.2	138	153	171	168	167	42.2
Süt	Sığır	124.5	121	118	121	120	118	147.0
	Keçi	1.4	108	127	140	138	142	1.9
	Koyun	2.2	107	125	125	128	121	2.6
	Toplam Süt	128.1	120	118	121	120	118	151.7
Yumurta	5.4	119	116	123	123	121	6.5	

Söz konusu son 38 yıllık dönemde hayvansal ürünlerin artış hızlarında dikkat çekecek kadar büyük farklılıklar vardır. Örneğin hem dünya hem de AB’de kanatlı eti ve yumurta üretiminin oldukça hızlı bir şekilde arttığı görülmektedir. Bunda hem kanatlıya dayalı üretimin bilgi ve teknoloji kullanımına daha uygun olması hem de insan sağlığı konusundaki kaygıların rolü olduğu düşünülebilir. Yalnız bu yaklaşım Dünya ve AB (27)’de mandaya dayalı üretimin artmasını açıklamaz. Mandaya dayalı üretimin bakımından Avrupa Birliğindeki değişimde, sığır etinden kaçış ile manda vb türlere özel desteklerin uygulanıyor olmasının payı vardır. Buna karşılık dünya üretiminde manda eti ve sütünde görülen artış ise, özellikle Asyada, kalkınmakta olan ülkelerin tüm kaynaklarını etkin biçimde kullanma çabasıyla kaynaklanmış olabilir.

3.TÜRKİYE’NİN HAYVANSAL ÜRETİMİ

Herhangi bir hayvansal ürün için yıllık üretim değeri, hayvan sayısı ve hayvan başına verimin bir fonksiyonu olarak hesaplanır. Bu nedenle bir ülkede hayvansal üretimdeki değişmeyi bu iki temel unsuru ele alarak değerlendirmek daha uygundur. Tür için yapılacak değerlendirmede bu anlayışa sadık kalınacaktır.

3.1.Türkiye Hayvan Varlığı

Cumhuriyetin kuruluşundan günümüze Türkiye hayvan varlığı önemli değişimlere uğramıştır. Cumhuriyetin ilk yıllarından ikinci dünya savaşına kadar önemli bir sayısal artış yaşanmıştır. Savaş yıllarında artış hızı düşmüş, hatta bazı türlerde azalma meydana gelmiştir. Savaşın bitmesini takip eden dönemde sayısal artış hızlanmış, türlere bağlı olarak en yüksek sayısal değerlere 1960-1980 yılları arasında ulaşılmıştır. Özellikle 1980’li yıllarda hemen bütün türlerde hayvan sayısı hızla azalmaya başlamıştır (Çizelge 9).

Çizelge 9.Yıllar itibariyle Türkiye hayvan varlığı⁸ (1000 baş)

YIL	Sığır	Koyun	Ankara Keçisi	Kıl Keçisi	Manda
1928	6934	13632	3170	8936	795
1940	9759	26272	5501	11395	947
1950	10123	23083	3966	14498	948
1960	12435	34463	5995	18636	1140
1970	12756	36471	4443	15040	1117
1980	15894	48638	3658	15385	1031
1984	12410	40391	1973	11127	544
1990	11377	40553	1279	9698	371
1995	11789	33791	714	8397	255
2000	10761	28492	373	6828	146
2005	10526	25304	233	6285	105
2006	10871	26617	210	6434	101
2007	11037	25475	191	6095	85
1995/1984	95.0	83.7	36.2	75.5	46.9
2007/1995	93.6	75.4	26.8	72.6	33.3
2007/1984	88.9	63.1	9.7	54.8	15.6

Daha önce çizelge 6’da verilen değerler ile çizelge 9’da yer alan bilgiler özellikle 1980 yılından günümüze bütün türlerde ciddi bir sayısal azalma olduğunu göstermektedir. Bu dönemdeki değişimi biraz daha ayrıntılı incelemek için Türkiye’nin 1984 yılında

⁸ <http://www.tuik.gov.tr> ve DİE’nin geçmiş yıllara ait istatistikleri ve bu kurumdan sağlanan bilgilerden yararlanılmıştır.

gerçekleştirdiği ilk ve tek hayvan sayımından günümüze kadar olan dönem ayrıca ele alınmıştır. Söz konusu dönem içerisinde değişim hızı ve yönünde bir farklılaşma olup olmadığını anlamak için 23 yıllık bu periyot için üç farklı değer hesaplanmış ve Çizelge 9’da verilmiştir. Bunlar 1984-1995, 1995-2007 ve 1984-2007 dönemleridir. Ayrıca değişim hızının tarımsal bölgeler bazında farklı olup olmadığını ortaya koymak için de, değerlendirme dokuz tarımsal bölge esas alınarak yapılmıştır (Çizelge 10). Bu çizelgede 2005 yılına kadar olan dönem değerlendirilmiştir. Hayvan sayısı ile ilgili çizelgelerin en belirgin ve tartışmasız sonucu Türkiye koyun, keçi, manda ve sığır varlığının tüm periyotlarda azalmasıdır. İlk dönem (1984-1995) azalma hızı, özellikle Ankara keçisi ve manda için oldukça yüksek olmuştur.

Hayvan sayısındaki azalma hızı tarımsal bölgelerin hepsinde de aynı değildir. Örneğin 1984-1994 döneminde sığır sayısı en hızlı azalan tarımsal bölge % 31.3 ile Kuzeydoğu Anadolu olurken, Marmara bölgesinde sığır sayısı artmıştır (%12.9). İkinci dönemde, yani 1994-2005 yılları arasında ise sığır sayısında düşüşün en hızlı olduğu bölgeler % 27.5 ve % 26.6 ile Karadeniz ve Ortadoğu Anadolu tarımsal bölgeleri olurken, Ege Bölgesi, Kuzeydoğu Anadolu ve Orta Güney Anadolu tarımsal bölgelerinde sığır sayısı artmıştır. Tarımsal politikaların belirlenmesinde bu değişim farklılıkları ve sonuçlar, dikkate alınmalıdır.

Çizelge 10. Tarımsal bölgelerde sığır, koyun ve kıl keçisi sayısının değişimi

Tarımsal Bölgeler	1984 yılı sayısı 100 kabul edildiğinde 1994 yılı hayvan varlığı			1994 yılı sayısı 100 kabul edildiğinde 2005 yılı hayvan varlığı		
	Koyun	Kıl keçisi	Sığır	Koyun	Kıl keçisi	Sığır
Ortakuzey	56.3	34.5	77.9	64.3	125.2	87.2
Ege	70.5	70.8	97.1	79.3	73.2	112.5
Marmara	66.3	56.9	112.9	63.4	78.4	78.9
Akdeniz	109.5	76.3	80.9	68.9	70.5	80.0
Kuzeydoğu	68.9	44.9	68.7	65.3	80.5	103.8
Güneydoğu	79.1	59.2	73.9	87.5	70.1	90.3
Karadeniz	60.0	27.4	77.9	56.1	59.4	72.5
Ortadoğu	72.4	38.3	85.0	53.2	60.8	73.4
Orta Güney	69.9	61.3	91.1	67.6	68.6	102.5
Türkiye	71.4	59.2	81.9	71.0	71.7	88.5

3.2. Türkiye Hayvansal Üretimi

Türkiye koyu, keçi ve sığır varlığının azalmasına bakarak, daha önce de belirtildiği gibi, hayvansal üretim miktarı hakkında net bir şey söylenemez. Üretim miktarı için hayvan sayısı yanında sağılanların oranı⁹, kasaplık güç¹⁰ ve hayvan başına et ve süt verimine de bakmak gerekir. Gerçi TÜİK yayınlarında kasaplık gücü doğru olarak tahmine imkan verecek bilgiler yer almamaktadır. Buna karşılık sağılanların oranı son yıllarda değişmiş veya değiştirilmiştir. Örneğin koyun, keçi ve kültür ırkı sığırlar için sağılanların oranı 1991 yılında sırasıyla %57.4, %55.1 ve %51.9 iken, 2007 yılında %39.7, %35.9 ve % 39.4 olmuştur. Aynı dönemde sağılan hayvan başına ortalama süt verimine ait değerler de değişmiştir. Örneğin sağılan koyun başına süt verimi 1991 yılında 48.9 kg iken, 2007 yılında 77.4 kg’a yükseltilmiştir. Kıl keçi için bu değerler 61.1 kg - 107.2 kg, kültür ırkı sığır için de 2940.4 kg- 3885.8 kg olarak hesaplanabilmektedir (Çizelge11).

⁹ Bir populasyonda bir yıl içinde sağılmaya başlananların yılbaşı hayvan sayısına oranı

¹⁰ Bir populasyondan bir yıl içerisinde et üretim amaçlı kesilen hayvanların yılbaşı mevcuduna oranı

Çizelgedeki durum TÜİK kayıtlarında sağılanların oranındaki azalmaya bağlı olarak sağılan hayvan başına süt veriminin artırıldığı ve böylece sayısal azalmadan kaynaklanabilecek üretim düşüşünün saklanmaya çalışıldığını düşündürmektedir. Gerçekten de bütün genotiplerde hem toplam hayvan sayısı azalmakta hem de sağılanların oranı %38-40 civarına indirilmekteyken ülke süt üretim seviyesinin korunabilmesi ancak birim başa verim hızlı biçimde artırılmasıyla sağlanmıştır. Nitekim koyun ve keçi gibi hemen hiç ıslah faaliyeti yapılmayan türlerde bile hayvan başına süt veriminde önemli artışlar izlenmektedir. Örneğin sağılan koyun başına süt verimi uzun yıllar değişmemişken 2002 yılından 2003'e % 28, 2003 yılından 2004 yılına da % 26 artırılmış, kıl keçisi için aynı değerler % 51 ve % 17 olmuştur. Bu durum süt üretimi ile ilgili istatistiklerin özellikle 2002-2005 yılları arası için olan bölümünün sorgulanmasına yol açmalıdır. Eğer bu bölümde yazılanlar doğruysa bunun nasıl gerçekleştiği de açıklanmalıdır.

Çizelge 11. TÜİK kayıtlarında sağılanların oranı (%) ve süt veriminin (kg) değişimi¹¹

YIL	Koyun		Kıl Keçi		Sığır					
	Sağılan Oranı	Süt Verimi	Sağılan Oranı	Süt Verimi	Kültür Irkı		Melez		Yerli	
					Sağılan Oranı	Süt Verimi	Sağılan Oranı	Süt Verimi	Sağılan Oranı	Süt Verimi
1991	57.4	48.9	55.1	61.1	51.9	2940.4	51.7	2006.9	50.6	743.7
1992	56.8	48.9	53.8	60.7	52.2	2958.1	51.4	1994.4	50.1	743.0
1993	57.3	49.0	54.3	60.9	52.0	2962.6	51.0	1986.3	50.1	744.3
1994	57.5	48.7	54.4	60.5	51.6	2962.4	50.8	1986.2	51.2	746.2
1995	57.0	48.9	54.1	59.3	51.1	2966.6	50.1	1985.7	49.4	740.7
1996	57.1	49.1	53.1	59.0	51.3	2960.2	50.1	1964.2	50.0	738.9
1997	56.8	48.5	53.0	59.1	51.3	2947.5	50.2	1947.3	49.4	735.1
1998	57.0	48.9	53.0	60.2	50.8	2927.9	50.0	1955.0	49.2	737.7
1999	54.4	49.3	52.8	60.2	50.7	2897.7	50.2	1947.8	49.7	735.3
2000	55.9	49.1	52.8	60.0	50.1	2916.6	49.3	1966.4	48.4	736.0
2001	55.0	49.2	53.8	60.1	49.2	2915.7	48.7	1961.3	47.2	736.8
2002	54.2	48.7	52.3	60.5	45.7	2900.9	45.2	1961.5	43.8	735.7
2003	49.1	62.3	46.0	91.5	53.3	3107.7	52.2	2042.4	49.6	978.0
2004	39.2	78.8	37.3	107.4	39.5	3880.7	38.7	2711.1	37.7	1317.4
2005	40.1	78.7	37.1	107.3	39.3	3885.0	37.8	2705.9	37.3	1315.9
2006	38.5	77.6	36.3	107.3	39.9	3881.3	38.3	2714.6	37.6	1316.3
2007	39.7	77.4	35.9	107.2	39.4	3885.8	38.0	2712.9	37.6	1316.2

Hayvan başına verimin artırılması ve sağılan oranının değiştirilmesinin etkisini bir arada görebilmek için sağılan hayvan başına değil de, popülasyondaki hayvan başına süt verimi hesaplanmıştır. Bu amaçla sağılanların oranını süt verimi ile çarparak 100'e bölme yolu tercih edilmiştir. Bunun sonucunda koyun, keçi ve yerli ırktan sığırlar için 2002 yılında popülasyonda yer alan hayvan başına sırasıyla 26.4, 31.7 ve 322.1 kg olan süt veriminin 2004 yılında 30.9, 40.1 ve 496.7 kg'a çıktığı hesaplanabilmektedir. Kısaca bu dönemde popülasyonda yer alan hayvan başına süt verim söz konusu gruplar için sırasıyla %17, %26.5 ve %54.2 artmıştır. Daha sonraki yıllarda da bu değerler önemli ölçüde değişmemiştir. Hem bu durum, hem hayvan başına verimlerdeki artış hızı hem de söz konusu türlerle yapılan iyileştirme çalışmalarının seviyesi süt verimi ile ilgili istatistiklerin ve süt veriminin unsuru olan değerlerin güvenilirliğini tartışmalı kılmaktadır.

¹¹ <http://www.tuik.gov.tr>'den elde edilen verilerden hesaplanmıştır.

3.2.1. Türkiye'nin Et Üretimi

Türkiye et üretimi tartışılırken kullanılan veriler de yeterince doğruyu yansıtmaz. Azından bu durum söz konusu değerlerin sadece mezbaha kesimlerini yansıtmamasından kaynaklanır. Mezbaha dışı kesimler dikkate alınmadığı için TÜİK kayıtlarında yer alan özellikle kırmızı et üretimi gerçeğinden daha düşüktür. Bunu TÜİK verilerini kullanarak hesaplanan kasaplık güç değerlerinden anlamak da mümkündür. Nitekim koyun, keçi ve sığır için TÜİK tarafından verilen sayılara dayalı olarak hesaplanan kasaplık güç değerleri 1991-2007 döneminde % 8.2-26.8 arasında değişmektedir. Büyük olasılıkla kesilen hayvanların tümünün istatistiklerde dikkate alınması veya alınmamasından kaynaklanan bu değerler biyolojik gerçeklere de uygun değerler değildir.

Çizelge 12. Türkiye'nin çeşitli hayvansal ürünler üretimi, ton

		1980	1990	2000	2005	2007	2007 Hesaplanan
ET, ton	Sığır ²	130.380	360.704	354.636	321.681	43 2406	600.000¹
	Manda ²	10.660	11.445	4.047	1.577	1 989	3 400¹
	Koyun ³	239.400	304.000	321.000	272.000	272 000	200 500¹
	Keçi ³	52.600	66.000	53.000	43.000	45 000	38 221¹
	Toplam (Kırmızı Et)	433.040	742.149	732.683	640.258	751 395	834.649¹
	Tavuk ³	240.163	401.658	643.457	936.697	1 068 453	10 500 000
	Hindi	6.500	9.000	11.800	42709	31 467	50.000²
	Kanatlı (tavuk hindi vd)	250.000	415.000	660.916	952.953	1 100 000	1.100.000
	Toplam Et	683.040	1.157.149	1.393.599	1.594.965	1 666 365	1.934649
SÜT, ton ²	Sığır	7.710.600	7.960.640	8.732.041	10.026.202	11 279 340	
	Keçi	483.000	337.535	220.211	253.759	237 487	
	Koyun	1.147.395	1.145.015	774.380	789.877	782 587	
	Manda	273.905	174.225	67.330	38.058	30 375	
	Toplam	9.614.900	9.617.415	9.793.962	11.107.896	12 329 789	
Tavuk Yumurtası ² , t	206.736	384.930	756481	674.937	710 720		
Bal, ton	25.170	51.286	61.091	82.336	73 935		
Yaş İpek Kozası	1.707	2.171	60	157	125		
Yapağı	61.285	60.559	43.139	46.176	46 774		
Kıl	9.275	4.070	2.697	2.654	2 536		
Tiftik	5.875	1.495	421	302	237		

¹)Kasaplık Güç: Sığır=% 30, Manda=% 21, Koyun=% 43 ve Keçi (Kıl+Ankara)i=% 32,

Karkas Ağırlığı: Sığır ve Manda=190 kg, Koyun=18.3 kg, Keçi (Kıl+Ankara)=19 kg, kabul edilerek tahmini et miktarı hesaplanmıştır.

²)Tüik verileri, ³) FAO verileri, ⁴) Kaz ve ördek eti eklenmiştir.

⁴) Ortalama yumurta ağırlığı 56 g kabul edilerek hesaplanmıştır.

Gerek et gerekse süt üretimi için bir takım önemli kusurları olmasına rağmen TÜİK tarafından ifade edilen kırmızı et ve süt üretimi Çizelge 12'de verilmiştir. Çizelgenin son sütünde ise kırmızı et üretimi için de TÜİK kayıtlarında yer alan hayvan sayıları ile çizelgenin altında verilen değerler (kasaplık güç ve ortalama karkas ağırlıkları) kullanılarak daha gerçekçi olduğu ileri sürülebilecek üretim değerleri hesaplanmıştır.

Çizelge 12 dikkatlice incelendiğinde, Türkiye'de kanatlı eti ve bal dışında kalan ürünlerde önemli bir artış sağlanmadığı, hatta pek çoğunda önemli azalma meydana geldiği görülmektedir. Süt üretimi, daha önce değinilen hususlar nedeniyle bu gruba dahil edilmemiştir. Gerçekten de süt üretimi ile ilgili olarak hazırlanan ve son 8 yıllık dönemi (2000-2007) içeren değerler bu kararı haklı kılacak dalgalanmalar göstermektedir. Örneğin

sığırlardan sağlanan süt üretimi 2002 yılından 2003 yılına 2 milyon ton (2002 yılı değerinin %27'si kadar) artırılmıştır.

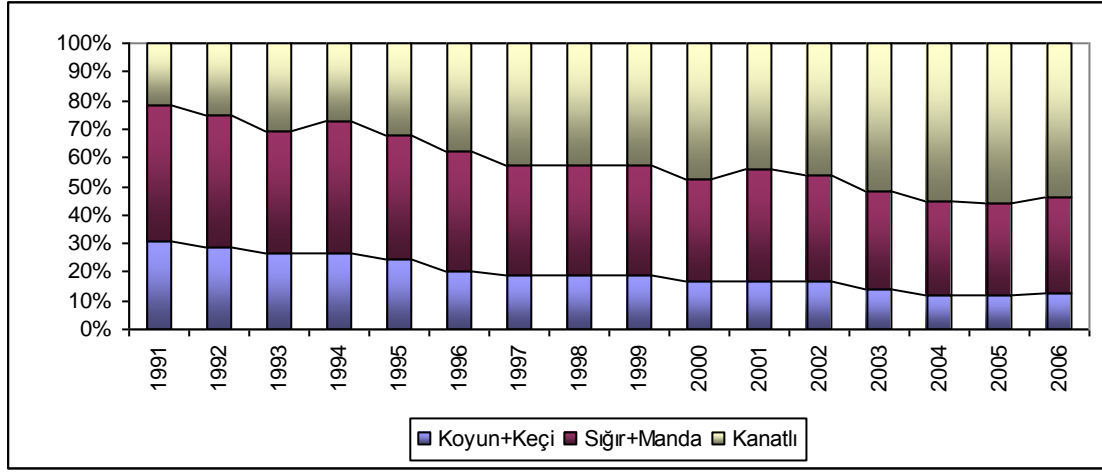
Türkiye'nin et üretimi esas alındığında dikkati çeken diğer bir husus üretime katkı yapan kaynakların payında meydana gelen değişimdir (Çizelge 13 ve Grafik 5-8). Çizelge 13 ve Grafik 5'te görüldüğü gibi et üretimi söz konusu olduğunda en büyük değişim tavuk, koyun ve keçi etinde meydana gelmiştir. Toplam et üretimi içerisinde tavuk etinin payının % 55 civarına yükselmesi, buna karşılık keçi, koyun ve sığır etinin payının hızla düşmesi üzerinde düşünülmesi gereken sonuçlardır. Aynı dönemde AB (27) ve dünya et üretiminde çeşitli türlerin yapında meydana gelen değişim de aynı yıllar esas alınarak Grafik 6 ve Grafik 7'de sunulmuştur.

Çizelge 13. Yıllar itibariyle Türkiye et üretimi (000 ton) ve toplam et üretiminde çeşitli grupların payı, %

Yıllar	Koyun	Kıl Keçi	Ankara Keçisi	Manda	Sığır	Kırmızı et	Kanatlı Eti (Tavuk+Hindi)	Toplam
Üretim (000 ton)								
1991	282.1	50.1	5.4	11.3	519.1	868.0	238.8	1106.8
1995	270.1	45.0	3.4	8.5	563.2	890.2	417.5	1307.7
2000	222.8	40.2	1.7	5.3	568.9	838.8	752.4	1591.2
2003	193.9	39.5	1.3	4.3	557.7	796.6	853.3	1650.0
2006	196.8	36.2	0.9	3.9	639.0	876.9	1031.8	1908.6
Toplam et üretiminde çeşitli grupların payı, %								
1991	25.5	4.5	0.49	1.02	46.9	78.4	21.6	100
1995	20.7	3.4	0.26	0.65	43.1	68.1	31.9	100
2000	14.0	2.5	0.11	0.33	35.7	52.7	47.3	100
2003	11.7	2.4	0.08	0.26	33.8	48.3	51.7	100
2006	10.3	1.9	0.05	0.20	33.5	45.9	54.1	100

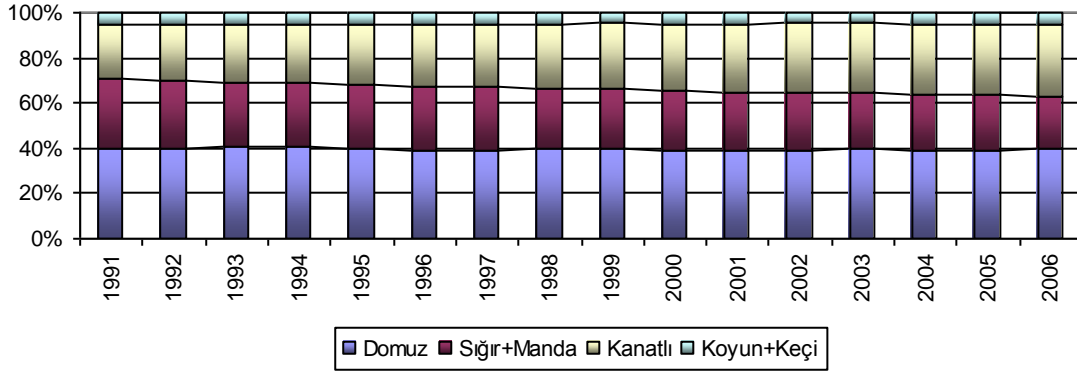
Türkiye et üretimine çeşitli kaynakların katkısını daha ayrıntılı görebilmek için Çizelge 13'te 1991-2006 yılları arası için her grubun toplam üretimdeki payları verilmiştir. Çizelgede görüldüğü üzere 1991 yılında Türkiye et üretiminin yaklaşık %25'ini sağlayan koyunun payı 2006 yılında %10'a gerilemiştir. Benzer bir azalma keçi ve manda için de geçerlidir. Aynı dönemde sığırın toplam üretimdeki payı da yaklaşık % 46.9'dan %33.5'e inmiştir. Bu süreçte hemen tamamını tavuk etinin oluşturduğu kanatlı etinin toplam üretimdeki payı ise %21.6'dan %54.1'e yükselmiştir.

Grafikte 6'da görüleceği üzere dünya et üretiminde sığır ve koyunun toplam üretimdeki payı düşmüştür. Toplam üretime en yüksek katkıyı yaklaşık % 40 ile domuz yaparken, tavuğun payı % 27'ye yükselmiştir. Bu eğilim AB (27)'de de görülmektedir. AB(27) de sığırın toplam üretime katkısı yaklaşık %30'dan % 19'a gerilemiş tavuğun payı ise % 20'ye yaklaşmıştır. Aynı dönemde hindi etinin toplam üretimdeki payı % 1 den % 3.8'e çıkmış, koyun ve keçide az da olsa bir düşme meydana gelmiştir.

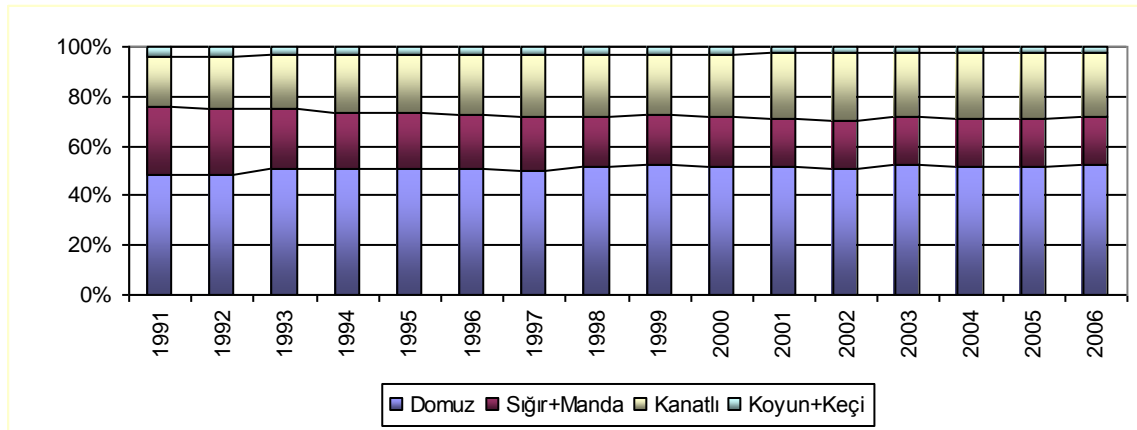


Grafik 5. Türkiye et üretiminde çeşitli türlerin payının değişimi

Dünya, AB (27) ve Türkiye’de et üretimine katkıda bulunan türler esas alındığında en temel farklılığın Dünya et üretiminde % 40’tan, AB (27) et üretiminde % 50 den fazla payı olan domuzun Türkiye üretimine katkısının olmamasıdır. Bunun dışındaki bir başka önemli fark da Türkiye et üretiminde tavuğun payının neredeyse % 60’a yükselmesi, 1970 yılında toplam et üretimindeki payı % 58 olan koyun ve keçinin payının % 12 civarına gerilemesidir. Sığırın et üretimine katkısında da bir istikrar sağlanamamış olması da dikkat çeken hususlardandır.



Grafik 6. Dünya et üretiminde çeşitli türlerin payının değişimi



Grafik 7. AB(27)et üretiminde çeşitli türlerin payının değişimi

Türkiye'nin et üretim deseninin AB ve dünya et üretim desenine benzemesi, özellikle domuzla dayalı üretim olmadığı için beklenmez. Fakat yine de Türkiye üretim deseninin Dünya ve AB üretimi deseninden bu denli büyük farklılık göstermesine gerçekçi nedenler bulmak mümkün değildir. Örneğin Türkiye kanatlı etinin payının bu denli yüksek olmasına neden olacak özel avantajlara sahip görünmemektedir. Azından yem hammaddeleri, aşı ilaç hayvan gibi temel üretim unsurlarının ithal edildiği göz önüne alınırsa bu değerlendirmenin geçerli olduğu düşünülebilir.

Türkiye de domuz eti üretiminin olmamasından kaynaklanan açığın tavuk eti ile kapatılabileceği düşünülerek, tavuk etinin toplam üretimdeki payının bu denli yüksek olduğu ileri sürülebilir. Böyle bir değerlendirmeye veri sağlamak için domuz eti dışarıda tutularak elde edilen toplam üretimde çeşitli türlerin payları hesaplandığında dünya üretiminde kanatlı etinin payının yaklaşık % 50 olduğu görülmektedir. Bu husus ve üretim miktarı bir arada düşünülürse; kanatlı eti üretiminin payının yüksekliğine şaşmamak gerektiği söylenebilir. Ama esas önemlisi mevcut üretim seviyesi Türkiye'nin hiçbir kaynağını ihmal edecek durumda olmadığı göstermektedir. Özellikle geçmiş yıllar üretimi daha yüksek olan koyun ve keçi eti üretimini artırmaya önem verilmelidir.

3.2.2. Türkiye'nin Süt Üretimi

Dünya süt üretiminde temel unsur, halen dünya süt üretiminin yaklaşık % 85'ini sağlayan sığır olmuştur. Fakat 1970–2003 arasındaki dönemde sığırın payında bir düşme (% 92'den % 84'e), buna karşılık mandanın payında bir artış (% 5'den % 13'e) olduğu dikkat çekmektedir. AB (27) söz konusu olduğunda durum biraz değişmekte neredeyse süt üretiminin tamamı (% 97) sığırdan elde edilmektedir. Türkiye süt üretimi Çizelge 14'te de görüleceği üzere 12.3 milyon ton kadardır. Bunun % 91.5'i sığırdan sağlanmaktadır. İkinci sırayı ise % 6.3 ile koyun sütü almaktadır.

Çizelge 14. Çeşitli türlerden sağlanan süt üretimi¹², ton

YILLAR	Koyun	Keçi	Sığır	Manda	Toplam
2000	774 380	220 211	8 732 041	67 330	9 793 962
2001	723 346	219 795	8 489 082	63 327	9 495 550
2002	657 388	209 622	7 490 634	50 925	8 408 568
2003	769 959	278 136	9 514 138	48 778	10 611 011
2004	771 715	259 087	9 609 326	39 279	10 679 406
2005	789 878	253 759	10 026 202	38 058	1 107 897
2006	794 681	253 759	10 867 302	36 358	11 952 100
2007	782 587	237 487	11 279 340	30 375	12 329 789

Son yıllarda Türkiye süt üretimine katkıda bulunan türlerin payında da büyük değişiklikler olmuştur. Sığırın toplam süt üretimindeki payı % 80'lerden % 91.5'e çıkarken koyun, keçi ve mandanın payı % 20'lerden % 8.5'e gerilemiştir. İlk bakışta bu değişim olumlu algılanıp, koyun ve keçinin et üretimine kaydırıldığı düşünülebilir. Fakat hem hayvan sayıları, hem de et üretimi ile ilgili değerlendirmeler hatırlanırsa, bu türlerden sağlanan her türlü üretimin düştüğü, yani bunların üretimden dışlandığı gibi bir sonuca varılır ki, bu ülke için oldukça üzücü ve tehlikeli bir durumdur.

¹² <http://www.tuik.gov.tr>

4. TÜRKİYE'DE HAYVANSAL ÜRETİM UNSURLARI

Daha önceki bölümlerde verilen bilgiler ve yapılan mukayeselerden Türkiye'nin hayvancılığa büyük önem veren ve büyük ölçüde hayvansal üretim yapan bir ülke olmadığı, hatta hayvancılık sektörünün gerçekleştirebildiği protein üretiminden kişi başına düşen miktarın giderek azaldığı anlaşılmış olmalıdır. Bu değişimde şüphesiz birim başına verimlerde sağlanan artışın, nüfus artış hızı ve hayvan varlığındaki azalmadan ortaya çıkan kaybı karşılayacak düzeyde olmamasının payı vardır. Öyle ki, özellikle son 20 yılda, başta koyun ve keçi olmak üzere birçok türde mevcut durum bile korunamamıştır. Hayvan varlığının düşmesi, yani sayısal azalmanın şekillenmesi, değişik nedenlere bağlanabilir. Bunlar; ülke politikalarını belirleme sorumluluğu taşıyanların bazı alanları yok sayma eğiliminde olmaları, ülke kaynaklarını yeterince tanımamaları, bu kaynakları geliştirmek yerine genellikle daha kolay sonuç vereceği varsayılan yolları tercih etmeleri ve kısa süreli politik kaygılara öncelik vermeleri ile tarımsal ve sosyal yapıdaki değişimin doğru algılanmaması şeklinde sıralanabilir.

Türkiye hayvansal üretiminin önemli bir bölümü bitkisel üretimle hayvansal üretimin iç içe olduğu işletmelerde gerçekleştirilmektedir. Hayvansal üretimin doğası ve Türkiye'nin sosyo-ekonomik gerçeklerinin bir sonucu olarak ortaya çıkan bu yapının büyük ölçüde değişmesi de beklenmemelidir. Toprağa bağımlılığı son derece az ve entansifleşmeye yatkın üretim kollarından biri olan tavukçuluk ve Türkiye'deki haliyle sığır ve koyun besiciliği ile hindicilik bu öngörünün dışında tutulabilir. Gerçi besicilikte de, çok hızlı olmasa da, hayvanı ve yemi gerçek üreticilerden satın alarak bir araya getirenlerin bir bölümü işi bırakmaktadır. Buna karşılık bu iki unsurdan, hayvan ve yemden, en az birini üretebilen besiciler yaygınlık kazanmaktadır.

Süt sığırı ile koyun ve keçi yetiştiriciliği yapanların çoğu, süt sığırcılığında daha fazla olmak üzere, şu ya da bu ölçüde bitkisel üretim yapmak durumundadırlar. Yakın gelecekte bunların yem üretimine ayıracakları kaynakların da artması beklenmelidir. Son yıllarda süt sığırı yetiştiricileri sulu kaba yem üretiminde ciddi sayılabilecek ilerlemeler sağlamışlardır.

Türkiye'de hayvancılık sektöründen sağlanan üretimde küçük aile işletmelerinin payı oldukça fazladır. Çok uzun sayılmayacak bir sürede bunların sayısı azalacak, buna paralel olarak orta ve büyük işletme sayısı dolayısıyla da buralardan sağlanan üretim artacaktır. Bunun belirtilerini şimdiden görmek mümkündür. Özellikle arazi varlığı ile yatırım ve işletme sermayesi yetersiz olan üreticilerin sektörden ayrılmasına neden olacak bu değişim, istihdam bakımından önemli sorunlara yol açma potansiyeli taşımaktadır. Gerçi diğer sektörlerde istihdam kapasitesi yaratılmadan böyle bir değişimin ortaya çıkması da zor görünmektedir. Fakat buna rağmen bu yönlü bir değişim olursa, yani sanayi ve hizmet sektöründe istihdam yaratılmadan küçük işletmeler kapanırsa, Türkiye'nin bazı sosyal çalkantılarla karşı karşıya kalma ihtimali söz konusu olabilir.

Yukarıdaki kısa açıklamalardan anlaşılacağı üzere hayvansal üretim birbirleriyle ilişkili çok sayıda unsurun ortak etkisiyle gerçekleştirilmektedir. Bir başka ifadeyle, hayvansal üretimi etkilediği düşünülen bir unsur aynı zamanda bir başka unsuru da etkilemekte ya da bir başka unsurdan etkilenmektedir. Bu ilişkiler yumağı yeterince kavranmadan üretim sistemini tanımlamak ve tanımak, sistemi tanımadan da etkili çözüm önermek pek mümkün değildir.

Aşağıda üretimi etkileyen unsurlardan Türkiye için önemli görülenlerin bir bölümüne ilişkin kısa açıklamalara yer verilmiştir. Büyük çoğunluğu çevre olarak nitelenen bu unsurların tamamına yakını hayvanın ihtiyaçları ve üretim koşullarıyla ilgilidir. Üretimin diğer önemli unsuru olan hayvan üzerinde de ayrıca durulacaktır.

4.1.İşletme Yapısı ve Sayısı

Türkiye'de tarım dışı sektörlerin gelişme hızının düşüklüğü, nüfus artış hızının yüksekliği ile miras hukuku ve gelenekler gibi unsurlar, işletmelerin parçalanarak zamanla küçülmesine yol açmıştır. Çizelge 4.1'de yer alan 1950, 1963, 1970, 1980, 1991 ve 2001 yılları işletme sayıları ile ortalama işletme büyüklükleri, bu saptamanın doğruluğunu ortaya koymaktadır.

Çizelge 4.1. Türkiye'de tarımsal işletme sayısı, ortalama işletme büyüklüğü (da) ve işletme tiplerinin payı, (%)

YILLAR	İşletme Sayısı	İşletme Tiplerinin Payı * (%)			Ortalama arazi varlığı (da)
		1	2	3	
1950	2 527 000	-	-	-	77,0
1963	3 100 900	-	-	-	55,3
1970	3 058 900	83,30	9,40	7,30	55,8
1980	3 650 900	86,03	2,52	11,45	62,3
1991	4 091 530	72,14	3,43	24,43	52,7
2001**	3.075.516	67,42	2,36	30,22	61,0

*) 1:Bitkisel ve hayvansal üretimi bir arada yapan işletmeler
2:Yalnız hayvansal üretim yapan işletmeler
3:Yalnız bitkisel üretim yapan işletmeler
**) 2001 Genel Tarım Sayımı Tarımsal İşletmeler (hane halkı) Anketi geçici sonucu olan bu değerler bütün köyler ile nüfusu 5.000'in altında olan yerleri kapsar. Bütün köyler ile nüfusu 25.000'in altında olan il ve ilçelerde tarımla uğraşan hane halkı sayısı 4.106.983. adet olarak bildirilmiştir.

Çizelgede görüldüğü üzere yaklaşık 50 yıl içerisinde tarımsal işletme sayısı artmış, ortalama işletme büyüklüğü 77 dekadardan 61 dekara gerilemiştir. Türkiye'de yalnızca hayvancılıkla uğraşan işletmelerin toplam tarımsal işletme içerisindeki payı 1970 yılında %9,40 iken, 2001 yılında ise %2,36 olmuştur.

Türkiye'de nüfusu 5000'in altında olan yerleşim birimlerinde tarımsal faaliyette bulunan aile sayısı 3 milyon civarındadır. Söz konusu işletmelerden sadece hayvancılıkla uğraşanların payı % 2.34 olup, bunların büyük bir çoğunluğunu da bitkisel üretime elverişli araziye sahip olmayan topraksız çiftçiler oluşturmaktadır. Söz konusu 75 000 civarındaki işletmenin yaklaşık %27'sini Güneydoğu Anadolu'daki topraksız köylülerin sahip olduğu koyun-keçi sürülerinin oluşturması da bu yargıyı doğrulamaktadır.

Tarımsal işletmelerin % 67.4'ünde bitkisel ve hayvansal üretim bir arada gerçekleştirilmektedir. Bunların ortalama arazi varlığı ve tarımsal bölgelere dağılımı Çizelge 14'te verilmiştir. Çizelgede görüldüğü üzere Türkiye ortalaması olarak ortalama arazi varlığı 64.3 dekar, işletme başına büyükbaş hayvan sayısı (tamamı sığır kabul edilebilir) 5.2, küçükbaş hayvan sayısı da 12 baştır.

Türkiye tarımı ile ilgili yapısal sorunlar denildiğinde hemen her kesim; işletmelerin küçük ölçekli olması, işletme sayısının çokluğu ve tarımda çalışan nüfusun fazlalığını ileri sürmektedir. Büyüklük konusunda henüz bir değer telaffuz edilmemekte, neredeyse "ne kadar büyük olursa o kadar iyi olur" anlayışı tek doğru sayılmaktadır. Bu değerlendirmelerin haklılığını göstermek için de hemen, diğer alanlarda olduğu gibi, AB ve ABD'nden örnekler verilmektedir. Bu örnekler sunulurken de hemen her zaman ortalama değerler üzerinden hareket edilmektedir.

Çizelge 14. Bitkisel ve hayvansal üretimi bir arada yapan işletmelerin ortalama arazi varlığı ve hayvan sayısı

	İşletme sayısı	İşletme başına		
		Arazi varlığı da	Büyükbaş hayvan sayısı, baş	Küçükbaş hayvan sayısı, baş
Türkiye	2 073 600	64.3	5.2	12.0
Orta Kuzey	240 207	92.9	6.0	11.3
EGE	354 692	42.4	5.2	10.9
MARMARA	154 019	64.5	5.7	10.6
AKDENİZ	206 529	50.2	3.3	10.5
KUZEYDOĞU	152 515	79.3	8.9	12.8
GÜNEYDOĞU	221 958	92.8	4.2	25.2
KARADENİZ	367 564	34.5	4.9	4.2
ORTADOĞU	204 834	61.5	5.8	10.7
ORTAGÜNEY	171 282	103.9	4.0	19.5

<http://www.tuik.gov.tr>'dan sağlanan bilgilerden hesaplanmıştır.

AB ülkelerine ait bazı bilgiler Çizelge 15'te sunulmuştur. Çizelgeden de anlaşılacağı üzere AB (27) deki yaklaşık 14.5 milyon işletmenin % 71.5'inin arazi varlığı 50 dekarın altındadır. Bu değer yani 50 dekardan daha az araziye sahip işletmelerin oranı Türkiye için % 64.8, İtalya için % 73.6'dır. Dünya süt üretiminin yaklaşık % 11'ini AB(27) süt üretiminin de yaklaşık yarısını üreten Fransa, Almanya ve İngiltere'nin toplam işletme sayısı 1.25 milyon civarında olup 50 dekar ve daha küçük arazisi olan işletmelerin payı sırasıyla % 26.0, % 22.6 ve % 37.3'tür. Bu değerlerden anlaşılacağı gibi işletme büyüklük grupları ülkeden ülkeye oldukça fazla değişmektedir. Bu değişimi göz ardı ederek işletme büyüklüğü açısından Türkiye'de önemli bir olumsuzluk olduğunu ileri sürmek ve gerekli işlerin yapılması için bu sorunun çözülmesini beklemek anlamsızdır.

Sorunların çözümünün koşulu işletmelerin ortalama arazi büyüklüğünü artırmak olarak görülüyorsa, bu iki yolla sağlanabilir. Bunlardan ilki yeni tarım alanları açmaktır. Bu yol artık dünya için yapılabilir ve geçerli bir yol değildir. Bir ülkede işletme başına arazi varlığını artırmanın ikinci yolu ise işletme sayısının azaltılması, fakat tarımdan vazgeçenlerin arazilerinin tarımda kalanlarca kullanılabilmesinin sağlanmasıdır. Bunun Türkiye için doğru ve uygulanabilir bir yol olup olmadığı tartışılmalıdır. Yalnız bu tartışmalardan önce örneğin AB27'de 500 dekardan daha fazla araziye sahip işletmelerin oranının %4.8 olduğu fakat bunların toplam arazinin yaklaşık %61.4'ünü kontrol ettiği unutulmamalıdır. Türkiye'de 500 dekardan daha fazla araziye sahip işletmelerin oranı %1 civarında, işledikleri alan da toplam alanın %11'i kadardır. Türkiye'deki durumu AB27'ye yaklaştırmak ancak ciddi ölçülerde mülkiyet kaydırılmasıyla gerçekleştirilebilir. Bu durumu hem AB27'de hem de Türkiye'de yeni tip toprak ağalığının ortaya çıkması olarak değerlendirmek de mümkündür. Kaldı ki arazisini büyütme için toprak satın alacak kişilerin sermayelerinin olması yanında toprak satma isteği taşıyanların da bulunması gerekir. Bunlar ancak geleceği tanımlanmış bir ekonomik sistem söz konusu olduğunda yapılabilir. Yoksa arazi satın alacak kişi tarımın, arazi satacak kişi de tarım dışı sektörlerin yarınından kuşkulu ise mevcut durum değiştirilemeyecektir. Ülke tarımının geleceğini olması zor görünen değişikliklere bağlamak yerine, küçük ölçekli işletmelerde de tarım yapmanın pek ala mümkün olduğunu bilmek ve bunu sağlayacak politikalar üretmek gerekir. Tarım ve Köyişleri Bakanlığı başta olmak üzere kamu kurumlarının pek çoğunun görevi de budur. Bu görevi yerine getirmekle yükümlü olanların kamu arazilerini ve kamu imkanlarını bir kaç firmanın emrine sunup Suudi Arabistan benzeri işletmeler kurdurmaları doğru, haklı ve gerçekçi bir yaklaşım değildir.

Çizelge 15. AB ve bazı ülkelerde itarımsal işletme sayısı, işletmelerin ortalama arazi varlığı (da) ve çeşitli arazi büyüklük gruplarının payı, % ,2005 yılı

Ülkeler	İşletme Sayısı (1000)	İşletme başına alan (da)	>500 da olan işletmelerin denetlediği alan, %	İşletme büyüklük gruplarının işletme sayısındaki payları				
				0-49	50-99	100-199	200-499	500+
AB-15	5843	214.0	67.2	54.6	12.9	10.7	11.3	10.6
AB-25	9688	160.0	63.0	61.6	13.3	9.9	8.3	6.9
AB-27	14479	119.0	61.4	71.5	10.9	7.1	5.7	4.8
Belçika	52	269.0	52.1	26.6	13.0	16.1	27.8	16.5
Bulgaristan	535	51.0	79.1	95.6	1.9	0.9	0.5	1.0
Çekoslovakya	42	842.0	92.6	53.0	11.1	10.4	10.4	15.1
Danimarka	48	536.0	77.0	3.1	19.9	18.6	25.3	33.1
Almanya	390	437.0	72.7	22.6	14.4	18.6	22.7	21.7
Estonya	28	299.0	73.2	45.5	20.2	15.9	10.8	8.3
İrlanda	133	318.0	45.6	6.9	13.9	22.7	38.6	17.8
Yunanistan	834	48.0	15.9	76.3	13.1	6.4	3.4	0.8
İspanya	1079	230.0	69.6	53.5	15.3	11.7	10.3	9.2
Fransa	567	486.0	81.1	26.0	9.2	10.2	19.3	35.2
İtalya	1729	74.0	38.9	73.6	11.9	7.6	4.7	2.2
Güney Kıb.R.Kes.	45	34.0	25.1	87.2	6.9	3.3	1.8	0.9
Litvanya	129	132.0	42.9	47.3	23.6	17.3	8.4	3.4
Letonya	253	110.0	36.8	51.4	26.1	14.4	5.9	2.3
Lüksemburg	2	527.0	84.4	20.8	8.3	8.3	16.7	45.8
Macaristan	715	60.0	71.0	89.7	4.1	2.7	2.0	1.6
Malta	11	9.0	0.0	97.3	1.8	0.0	0.0	0.0
Hollanda	82	239.0	44.8	28.9	14.4	15.9	27.9	13.1
Avusturya	171	191.0	39.4	32.2	18.8	22.7	20.0	6.4
Polonya	2477	60.0	23.5	70.7	14.9	9.6	3.9	0.8
Portekiz	324	114.0	63.3	74.8	11.4	6.6	4.0	3.2
Romanya	4256	33.0	40.0	90.9	6.8	1.5	0.4	0.3
Slovenya	77	63.0	9.8	59.3	25.6	11.4	3.1	0.4
Slovakya	69	274.0	94.2	90.1	2.8	1.8	1.6	3.8
Finlandiya	71	321.0	48.6	9.2	12.3	22.5	37.1	18.8
İsveç	76	421.0	71.4	14.8	17.7	19.5	23.2	24.8
BirleşikKrallık	287	554.0	85.4	37.3	9.8	10.7	16.3	26.0
Türkiye*	3075.5	61	11.3	64.8	18.4	10.8	5.1	0.9

<http://www.europa.eu.int>, * <http://www.tuik.gov.tr>

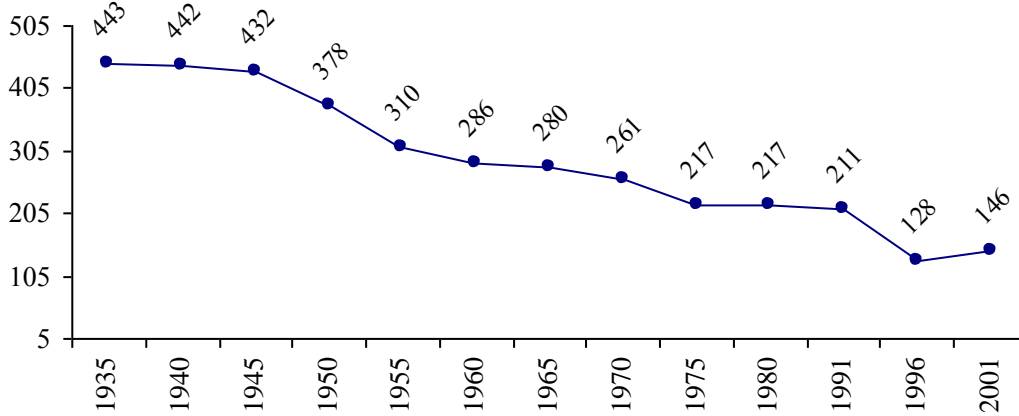
Özetle ortalama işletme büyüklüğünün artırılmasının mülkiyet kayması ve temel üretim aracı olan toprağın belirli ellerde toplanması anlamına geleceği akıldan çıkarılmamalıdır. Kaldı ki, yıllardır uygulanan politikalar ve tarımsal üretimin tabiatı zaten tarımda nüfus tutmayı ciddi anlamda güçleştirmektedir. Bu sadece Türkiye için değil dünyanın gelişmiş ve gelişme yolunda addedilen pek çok ülkesi için de geçerlidir. Eğer bu gerçek göz önünde tutulursa Türkiye’de “tarımda fazla nüfus var tekerlemesi” nin yerini “tarım dışı sektörlerin işgücü talebi yetersiz” ifadesi alır. Mesele böyle ele alınınca da tarımda fazla nüfusu tarımın bir sorunu olarak değil ülkenin tarım dışı sorunu olarak görmek gerekir.

4.2.Çayır ve Mera

Çayır ve meralar hayvancılık için ucuz ve sürdürülebilir yem kaynağı olarak düşünölegelmiş, geniş çayır meralara sahip olduğu varsayılan Türkiye uzun yıllar bir hayvancılık cenneti olarak nitelenmiştir. Bu hatalı değerlendirme hem meraların daha da kötüleşmesine zemin yaratmış, hem de hayvancılık için olmazsa olmaz değerdeki yem bitkileri üretiminin savsaklanmasına neden olmuştur.

Türkiye’nin çayır ve mera varlığı ile ilgili birbirinden farklı verilere rastlanmaktadır. Belki bu nedenle yayınlarında tarla, sebze vb. ekilen alanlar ile orman alanlarını veren TÜİK,

çayır ve mera alanlarına değinmemeyi yeğlemektedir. Buna rağmen, bazı kaynaklarda yıllar itibarıyla mera varlığı Grafik 4.1'deki gibi ifade edilmektedir. Bu grafikte yer alan değerler 1935 yılından günümüze mera alanlarının yaklaşık üçte ikisinin kaybedildiğini göstermektedir. Genel Tarım Sayımı geçici sonuçlarında 2001 yılı mera varlığı 146 milyon da olarak yer almaktadır. Son yıllardaki farklılık büyük olasılıkla mera tanımlamasındaki ayrılıktan kaynaklanmaktadır. TÜİK kayıtlarında daha sonraki yıllar mera varlığında bir değişiklik görülmemektedir.



Grafik 4.1. Türkiye mera varlığı (milyon da)

Çayır mera alanlarının azalması hayvansal üretim için ciddi bir sorun olmakla beraber, mera tahribatının getireceği problemler de göz ardı edilmemelidir. Tahribatın temel nedeni meraya karşı hiçbir sorumluluk duyulmadan erken ve aşırı, bir başka ifadeyle, kontrolsüz otlatmadır. Mera olarak nitelenen alanların bölgelere göre ancak %15-50'sinin bitki ile kaplı olduğu ve bu alanların kuru ot veriminin 45-100 kg/da arasında değiştiği tahmin edilmektedir. Nitelikleri bu düzeye inmiş alanları, öncelikle mera olarak değil, erozyondan korunması gereken alanlar olarak düşünmek daha doğru olur. Buna rağmen bu alanları hayvancılığın hizmetine hazırlamak için mera ıslahına ciddi olarak eğilmek, sorunun büyük ve önemli olduğunu kabul etmek gerekir.

4.3. Yem Bitkileri Üretimi

Yem bitkileri tarımı, çayır ve meralardan daha sürekli ve güvenli kaba yem üretiminin tek yoludur. Türkiye'de nitelikli kaba yem üretimi için tarımı yapılan bitkilerin en önemlileri yonca, korunga ve mısır (hasıl) dır. Söz konusu yem bitkilerinin 2004 yılı ekim alanı ve üretim değeri Çizelge 4.2' de gösterilmiştir.

Çizelge 4.2. Türkiye'de yonca ve korunga otu ile silajlık mısır ekim alanı (1000 da) ve üretimi (1000 t)

Yıllar	Korunga			Mısır			Yonca		
	Ekilen	Yeşil ot	Kuru ot	Ekilen	Hasıl	Silaj	Ekilen	Yeşil ot	Kuru ot
2004	1 070	270	330	1 550	600	6 200	3 200	2 300	2 000
2005	1 100	250	420	2 000	460	7 600	3 750	2 100	2 400
2006	1 176	125	496	2 599	433	10 070	4 440	1 815	2 820

Çizelgede görüldüğü gibi yoncadan sağlanan yeşil ot miktarı 1815 bin ton, mısırdan sağlanan silaj miktarı da 10700 bin ton civarındadır. Özellikle son yıllarda görülen üretim artışında hayvancılığın desteklenmesi kararı uyarınca gerçekleştirilen yem bitkileri ekimini destekleme programının önemli katkısı olduğu düşünülmektedir. Bu programın sürdürülmesi ve hayvansal ürün fiyatlarında istikrar sağlanması üreticilerin yem bitkisi üretimini daha ciddi bir biçimde ele almasına ve yem bitkileri üretiminin arzulanan seviyelere taşınmasına katkı sağlayacaktır.

4.4. Karma Yem

Tavukçulukta daha fazla olmak üzere, karma yemin hayvansal ürünlerin üretim maliyetindeki payı çoğu kez %60-70 düzeyindedir. Türkiye'de yem sanayinin kuruluşuna yönelik ilk girişim 1955 yılında özel teşebbüs tarafından başlatılmıştır. Daha sonra Yem Sanayi Türk A.Ş. bir yandan hayvan yetiştiricilerine karma yemi tanıtmaya ve benimsetmeye çaba harcarken, diğer yandan da özel girişimciler ve kooperatifler ile ortak fabrikalar kurmuştur. Özelleştirme çalışmalarının ilk yıllarında ortak şirketlerindeki hisselerini elden çıkaran Yem Sanayi Türk A.Ş., daha sonra kendine ait fabrikaları da satmış ve devlet bu sektördeki üretim faaliyetine son vermiştir. Halen 500 civarında fabrikanın faaliyet gösterdiği sektörün yıllık karma yem üretimi, yarısına yakını tavuk yemi olmak üzere, 7 milyon ton kadardır. Sektörün teknoloji ve bilgi kullanım düzeyi artmakta, rekabet yükselmektedir. Bunun yanında pek çok işletmede de karma yemin işletme içinde üretilmesi düşüncesi dile getirilmektedir.

4.5. Sermaye

Bir tarım işletmesinin üretimde kalması, daha verimli ve üretken bir yapıya kavuşturulması için öncelikle işletme sermayesinin yeterli olması gerekir. Türkiye'de tarım işletmelerinin çok büyük bir bölümü henüz pazar hedefli üretime geçememiştir. Geçtiği varsayılanların pek çoğunun da alt yapısı yetersizdir. Özellikle bu açıdan arzulanan dönüşümü başlatmak ve hızlandırmak için, öncelikle işletmelerin sermaye eksikliği ortadan kaldırılmalıdır.

İşletmelerin sermaye edinmesine katkı sağlayacak unsurlardan ilki ve en önemlisi üretimlerinden sağladıkları artı değerdir. Ne var ki Türkiye'de işletmelerin büyük bir kısmı için, çoğu kendilerine bağlı olmayan nedenlerle, henüz bu kaynak sermaye birikiminin yeterli düzeye gelmesini sağlayacak seviyeye ulaşmamıştır. Bu durumda sermaye eksikliğini gidermek için akla gelen bir başka yol kamu kaynaklarının devreye sokulmasıdır. Fakat çok değişik nedenlerle bu kaynak da etkin olarak kullanılamamıştır. Kısa bir sürede olumlu sayılabilecek değişiklikler olma ihtimali de pek yüksek değildir. Özel finans kurumları, fiyat ve üretim miktarlarının kestirilememesi söz konusu oldukça, tarıma kaynak sağlamaya istekli olmayacaklardır. Özetle; tarım işletmelerinin üretim deseni ve biçimi ile işletmenin yapısını değiştirmeye yetecek ölçüde sermaye birikimi sağlaması bugüne kadar izlenen politikalarla mümkün olamadığından ve yeterli finansmanı sağlayacak bir sistem oluşturulmadığından sektörün sermaye yetersizliğine bağlı sorunları devam etmektedir. Bu eksiklik giderilmedikçe, ki bunu gidermenin yollarından biri düşük fiyatın önlenmesi diğeri de fiyat istikrarıdır, hayvansal üretimin boyutu, niteliği ve üretim maliyetlerini olumlu yönde etkileyecek değişimi sağlamak mümkün olmayacaktır.

4.6. Müteşebbis

Türkiye'de 1923'ten itibaren sayısal olarak devamlı artan ve 1980 yılında 25 milyona yükselen tarımsal nüfus azalma sürecine girmiş ve 1990 yılında 23,1, 2000 yılında da 23,8 milyon olmuştur (Çizelge 4.3). Bunun önemli nedenlerinden biri, ekstansif tarımsal üretimde yer alan işgücünün bir bölümünün bu alandan çekilmesidir. Çünkü kırsal kesimde, başta koyun ve keçi yetiştiriciliği olmak üzere, tarımsal faaliyette bulunmak gençler için cazibesini yitirmiştir. Önceleri bu işlerle uğraşanlar da, başta yaşlılık olmak üzere, çeşitli nedenlerle işi bırakmıştır.

Kısaca kırsal kesimde yaşamayı sürdüren nüfus, tarımsal faaliyette bulunmadan ya da tarımsal faaliyetinin boyutunu küçülterek, yetersiz de olsa gelir sağlama çabasıdır. İşi bırakma ya da faaliyet çapını küçültme sürecinde, bitkisel üretime nazaran daha sürekli ve fazla işgücü gerektiren hayvansal üretim ilk sırayı almıştır. Köylerdeki işgücü kaybı ve hayvan sayısındaki azalma da bu görüşü destekler nitelikteki gelişmelerdir. Bu durumun sektöre, üretim koşullarını geliştirme ve buna uygun yetiştiricilik sistemlerini hayata geçirmede başarılı olacak yeni müteşebbisler katılınca kadar devam etmesi beklenmelidir.

Çizelge 4.3. Şehir ve köy nüfuslarının değişimi (1000 kişi)

Yıllar	Şehir Nüfusu		Köy Nüfusu		Toplam Nüfus
	Kişi	%	Kişi	%	
1940	4 348	24,4	13 474	75,6	17 820
1950	5 244	25,0	15 703	75,0	20 947
1960	8 860	31,9	18 895	68,1	27 755
1970	13 691	38,4	21 914	61,6	35 605
1980	19 645	43,9	25 092	56,1	44 737
1990	33 326	59,0	23 147	41,0	56 473
2000	44 066	64,9	23 797	35,1	67 863
2007	49 748	70,5	20 838	29,5	70 586

Adrese dayalı nüfus kayıt sistemine göre Türkiye'nin nüfusu 2007 yılı sonu itibariyle 70586256 kişi olarak tespit edilmiştir. Bu nüfusun yaklaşık 1 milyonu köy, 50 milyonu da şehir nüfusedir. Bir başka ifadeyle nüfusun %29.5'i köyde, geri kalan %70.5'i de şehirde yaşamaktadır.

4.7. Hayvancılık Politikaları

Türkiye'de hayvancılık politikaları hemen tamamen kamu tarafından belirlenmektedir. Tarımsal üretimin her aşamasında, denetleyici, yol gösterici, destekleyici, vergi tahsil edici ve dış piyasa ile ilişkileri belirleyici olarak görev üstlenme iddiasında olan kamu örgütü veya örgütleri, üreticileri ve üretimi ciddi boyutlarda etkilemektedir.

Cumhuriyetin ilk yıllarında, ülkenin yapısı ve imkanları gereği, doğrudan üretim yapma düzeyine kadar üretimin içine giren kamu son yıllarda daha üst seviyede hizmetlere talip olma eğilimindedir. Ne var ki tarımsal üretimde üst-alt hizmet gruplarının ayırımında karışıklıklar yaşanmaktadır. Bu karışıklıkların ortaya çıkmasında, bürokrasinin geçmişten gelen alışkanlıkları ve beklentileri ile tarımı bir bütün olarak algılamadaki eksikliklerin de payı vardır. *Bunlara ek olarak, zaman zaman siyasi kaygılar ve bazı etkili çevrelerin yönlendirmesiyle yapılan düzenlemeler de kamunun etkisini gereğinden fazla artıran yada azaltan sonuçlar doğurmaktadır.* Bu tip sonuçlara yol açan uygulamaların sıklıkla ortaya çıkmasında, düzenleme ve yönlendirme yapma yetkisi olan kamu birimlerinin birbirleri ile idari bağının zayıf, dolayısıyla koordinasyonun zor olması da etkilidir. Bu eksikliklerin farkında olunmalı ki, Cumhuriyetin ilanından günümüze, faaliyet alanında ve iş görme şeklinde ciddi değişiklikler olmadığı halde, tarıma hizmet veren bakanlığın adı bile defalarca değiştirilmiştir. Her değişiklik yeni masraflara ve yeni değişiklik beklentilerine yol açmış, fakat örgütün etkinliği arzulanan düzeye yükseltilememiştir.

Türkiye'de çeşitli Bakanlıklar ve sivil örgütler yanında İl Özel İdaresi ve Belediyeler tarafından da yer yer hayvansal üretime dönük çalışmalar yapılabilmektedir. Özellikle İl Özel İdareleri hayvansal üretim ile ilgili projeler geliştirip uygulamaya aktarma çabası içerisindedirler.

Türkiye'nin uygulayageldiği politikalarda ihracata gereken önem verilmemiş, ihracatın koşullarının gerçekleştirilmesi bir yana zaman zaman yasak ve kısıtlamalar getirilmiştir. AB ve hayvancılığı gelişmiş ülkelere bakıldığında ihracata önem vermenin gereği ortaya

çıkılmaktadır. Dünyada üretim yapılan sektörler incelendiğinde de ihracatın amaçlanmadığı sektörlerin genellikle başarılı olamadığı görülmektedir.

Hayvancılıkla ilgili politikaların belirlenmesi ve öngörülen politikaların benimsenmesinde yetiştiriciler tarafından kurulan örgütler henüz önemli bir işlev üstlenememişlerdir. Oysa üretici örgütlerinin politikalara etkili olabilmesi Türkiye açısından oldukça önemlidir. Çünkü, Türkiye’de yaygın olan küçük ölçekli işletmelerin hem ürün satışı hem de girdi temininde pazarlık güçleri yetersizdir. Bu durum öncelikle üreticileri, ürünlerini düşük fiyata satmaya, girdileri de yüksek fiyata almaya mecbur bırakmaktadır. Bu temel olumsuzluğa ek olarak küçük işletmeler; teknoloji yenileme, ürün çeşitlendirme, ürün kalitesini yükseltme ve ürünlerini az da olsa işlenmiş ürüne dönüştürme faaliyetlerine de girememektedirler. Ayrıca, bir araya gelerek ortak hareket imkanına kavuşamamış olan üreticilerin temel politikalara etkili olma şansları, dolayısıyla çıkarlarını koruyabilme imkanları da yeterince gelişmemiştir.

Türkiye’de hayvancılıkla ilgili sivil örgütler arasında sayılabilecek kooperatif, dernek ve birliklerin kurulup yaşatılmaya çalışıldığı bilinmektedir. Daha çok kooperatif ve yetiştirici birliği niteliğinde olan bu örgütler son yıllarda kısmen etkinlik kazanmaya başlamışlardır. Fakat katılımcıları ve sayıları az olan bu örgütlerin kalıcı bir yapıya ulaşmaları zaman alacak gibi görünmektedir. Gelişmiş ülkelerde, bir ırkı geliştirmek ve onu yetiştirenlerin çıkarını korumak amacı ile oluşturulmuş, ülke çapında örgütlenebilmiş dernek ve birliklerin geçmişinin 100-150 yıl geriye uzandığı dikkate alınır, bu yeni oluşumların desteklenmeleri ve güçlendirilmeleri zorunluluğu daha iyi anlaşılır. Yalnız bu süreçte sektörde yanlış anlamalar ve karışıklıklara yol açabilecek düzenlemeler yapmaktan da kaçınılmalıdır.

Sonuç olarak; ülkemizde pazarlama, girdi temini ve ıslah amaçlı yetkin sivil örgütlenmelere ihtiyaç vardır. Örneğin, yeterli olmasa da, özellikle süt sığırcılığında gözlenen bu yönlü çabalar ümit vericidir. Üreticilerin örgütlenme hızını artırma ve örgütlerin etkinliğini yükseltme amacına hizmet edecek politikaların belirlenip bir an önce etkin biçimde uygulanmasına özen gösterilmelidir.

Türkiye’de tarım devlet müdahalesi ile en fazla karşı karşıya olan sektörlerden biridir. Tarımın alt kollarından olan hayvansal üretim de, doğal olarak sık sık devlet müdahalesine maruz kalmaktadır. Kamunun yönlendirme ve destekleme amaçlı politikalarda en fazla başvurduğu araçlar teşvik ve sübvansiyon olmuştur. Müdahalelerde çoğunlukla ya gıda sanayinin hammadde ihtiyacını karşılama ya da tüketiciyi koruma amacı öne çıkarılmıştır. Oysa üretim yetersizliği olan ülkelerde, devlet müdahalesinin temel amacı; üretimde sürekliliği sağlamak, üreticiyi korumak, üretimi artırmak ve maliyetleri düşürmek olmalıdır. Böylece diğer paydaşların da olumlu etkilenmesi sağlanabilecektir.

Bu güne kadar çeşitli isimler altında uygulanan ve hedefi genellikle üretim artışı sağlamak gibi gösterilen müdahaleleri iki genel grupta incelenebilir:

1. Girdi ve ürün bazında sübvansiyonlar,
2. Taban fiyatı uygulamaları, destekleme alımları ve teşvik primleri,

Günümüzde, gelişmiş ve liberal ekonomiyi benimsemiş ülkeler de dahil, tarımda destek ve sübvansiyonlar önemli bir yer tutmaktadır. Türkiye’de şimdiye kadar uygulanan belli başlı teşvik ve sübvansiyonlar;

- karma yem sübvansiyonu,
- süt teşvik primi
- damızlık hayvan teminindeki teşvik ve destekler
- et teşvik primi
- kaynak kullanımını destekleme

- yem bitkileri üretimini teşvik
- yapay tohumlama uygulamalarını teşvik
- buzağı primi
- faiz indirimi,
- ilaç sübvansiyonu
- elektrik sübvansiyonu
- doğrudan gelir desteği
- hayvan başına destek
- bazı hastalıklara karşı aşılama desteği
- mazot desteği vb. başlıklar altında toplanabilir.

Kamu, hayvancılıkla ilgili politikalarını bütün türleri aynı önemde göyerek ya da türlerin ekonomik katkılarını dikkate alarak belirlememektedir. Örneğin, hayvancılık denildiğinde genellikle sığır anlaşılmakta ve uygulamaların pek çoğunda sığır esas alınmaktadır. Bu anlayışın devam etmesi, gereksiz ve yanlış müdahalelere neden olduğu için, sığırcılık sektörüne de beklenen yararı sağlamamaktadır.

4.8. Hayvan Sağlığı

Hayvansal üretimin sürekliliği ve karlılığını belirleyen temel unsurlardan biri de hayvan sağlığıdır. Cumhuriyetin kuruluşundan günümüze hayvan sağlığı konusunda ciddi ilerlemeler kaydedilmiş olmasına rağmen, geleneksel noktayı yeterli bulmak mümkün değildir.

Türkiye özellikle salgın hastalıklar konusunda oldukça fazla deneyime sahiptir. Sığır vebası, Şap, Ruam, Tüberküloz vb. salgınlar ile başarılı mücadeleler vermiştir. Bu başarılarla rağmen, Türkiye henüz bu hastalıklardan bile ari hale getirilememiştir.

Salgın hastalıklarla mücadelede başarısızlıkta idari, ekonomik, coğrafi vb. pek çok faktör bakımından olumsuzlukların etkisi olmuştur. Örneğin, şimdiye kadar ne Türkiye'ye kaçak hayvan girişini engellemek ne de Türkiye içerisinde hayvan hareketlerini izlemek ve bir düzene sokmak mümkün olabilmıştır. Özellikle, hastalıklarla mücadelede Türkiye'den geri olan Doğu ve Güneydoğu komşularımızdan hayvan girişinin engellenememesi, hastalık tehdidini sürekli hale getirmiştir. Nitekim Türkiye'de ciddi salgınların başlangıç noktası genellikle bu ülkelere komşu bölgelerde olmaktadır. Bütün bu olumsuzluklara rağmen salgın hastalıklarla mücadelede stratejisinin, hastalıkları tespit ve önleme hedefinden Türkiye'yi hastalıklardan ari hale getirmeye değiştirilmesi uygun olacaktır.

4.9 Yasal Düzenlemeler

Hayvancılığı doğrudan ilgilendiren ve hazırlıkları uzun zamandır devam eden iki temel yasa uzun uğraşlardan sonra çıkarılabilmektedir. Bunlardan ilki mera yasasıdır ve bu yasanın gerekleri yerine getirilmeye çalışılmaktadır. Diğer, 2001 yılı içerisinde yürürlüğe giren hayvan ıslahı yasasıdır. Hayvansal üretimi de etkilemesi mümkün görülen üretici birlikleri yasası ise 2004 yılında yürürlüğe girmiştir. Bu aşamadan sonra, bir yandan değişen koşullara uygun yasal alt yapı güçlendirilirken, diğer yandan da yürürlükteki yasalarla ilgili tüzük, yönetmelik ve benzeri düzenlemeler çağa uygun ve günün ihtiyaçlarını karşılayacak şekilde getirilmelidir.

4.10. Genotip (İrk, Tip)

Bu bölümde herhangi bir verimin şu ya da bu seviyede ortaya çıkmasının iki ana unsurundan biri olan hayvan (genotip) üzerinde durulacaktır. Burada anlatılacak hayvan unsuru ile bundan önceki bölümde anlatılan ve çevre genel adı altında toplanabilecek unsurlar arasında birbirlerinin katkısını artırıcı veya sınırlayıcı bir etki söz konusudur. Örneğin, ithal edildikleri ülkelerde 5-7 ton süt verebilen sığırlardan Türkiye'de 2-3 ton süt (bazı işletmeler hariç) alınabiliyor olması bu durumun bir sonucudur. Aynı şekilde sağlayabildiği çevre koşulları çok iyi olan bir işletmenin, genetik kapasitesi düşük bireylerin oluşturduğu bir sürüden yüksek verim elde etmesi de mümkün değildir.

Sürüsünün verim seviyesini artırmak isteyen üretici, çevre ve genotipik seviyeyi birbirine uygun hale getirmeli ve bunları birbirine uygun biçimde ve bir arada yükseltecek yollar bulmalıdır. Yoksa işletmenin üretimi ekonomik olmaktan çıkacak ve bu durumun devam etmesi işletmenin üretimden çekilmesine yol açabilecektir. Türkiye’de bunun örneklerini her alanda görmek mümkündür.

Cumhuriyetin ilk yıllarında hayvanlarımızın durumlarını belirleme ve verimlerini artırma yönünde yoğun çaba harcanmıştır. Daha sonra Türkiye'nin yerli genotiplerinin verimlerinin düşük olduğu kanaati yaygınlaşmış, hatta anavatanı Türkiye olan Ankara keçisi de bu gruba dahil edilmiştir. Bu kanaat doğrudan yerli ırkları hedef alan ıslah çalışmalarına ilgisiz kalınmasına, bunun yerine ithalat ve melezlemenin öne çıkmasına yol açmıştır. Aşağıda cumhuriyetin kuruluşundan günümüze kadar gösterilen genotipi iyileştirme çabalarına, türler bazında kısaca değinilecektir.

Sığır

Herhangi bir bölge ya da yörede uzun yıllar yaşayarak belirli özellikler kazanmış ırklara “yerli ırklar” denilmektedir. Yerli ırkların oluşum sürecinde insan müdahalesi yok denecek kadar azdır. Türkiye'nin yerli sığır ırkı olarak kabul edilenler; Boz Irk, Yerlikara, Doğu Anadolu Kırmızısı ve Güney Anadolu Kırmızısı’dır. Bunlardan Boz Irk hemen hemen ortadan kalkmış, Güney Anadolu Kırmızısı da (Kilis) oldukça azalmıştır. Yerlikara ve Doğu Anadolu Kırmızısı’nın ise saf örneklerinin bulunması gün geçtikçe zorlaşmaktadır

Oldukça düşük verimli olan yerli ırkların kendi içlerinde ıslahı çabaları bir müddet devam ettirilmiştir. Fakat sağlanan gelişmenin özellikle koşulları iyileştirebilen işletmelerin ihtiyacını karşılamaktan uzak olduğu anlaşılınca, tamamı devlet işletmelerinde yürütülen yerli ırkların ıslahı çabalarına son verilmiştir. Bu anlayışın gereği olarak, Güney Anadolu Kırmızısı hariç, diğer ırklardan sürüler ya dağıtılmış ya da Esmer ırkla melezlenmiştir.

Esmer ırkın Türkiye'ye getirilişi cumhuriyetin ilk yıllarında (1925) olmuş, diğer ırkların ithaline ise bundan yaklaşık 35 yıl sonra başlanmıştır. Ülkede en fazla talep edilen Siyah Alaca’nın (Holstein Friesian) getirilişi 1958 yılına rastlamaktadır. Aynı yıl bu ırkın yanında, sütçü bir ırk olarak kabul edilen Jersey ile etçi ırklardan Aberdeen-Angus ve Hereford da ithal edilerek kamuya ait birkaç işletmede yetiştirilmeye başlanmıştır. Bu tarihten yoğun ithalatın başladığı 1987 yılına kadar olan yaklaşık 30 yıllık dönemde, Siyah-Alaca ve Esmer ırka ek olarak, az sayıda Angler ve Simental’in ithali yoluna da gidilmiştir. Genellikle ithal edilenlerin saf yetiştirilmeleri amaçlandığından bu ırklar başlangıçta devlet işletmelerinde tutulmuşlardır. Fakat zamanla uygulamanın etkisiz ve yetersiz kaldığı anlaşılmış ve Türkiye’de damızlık nüve işletmeler tesis edip geliştirme amacını gerçekleştirecek bir Genel Müdürlük (Hayvancılığı Geliştirme Genel Müdürlüğü) bile kurulmuştur. Ne var ki bütün bu çabalar hala arzulanan sonucu ortaya çıkaramamıştır.

Saf yetiştirme çalışmalarının popülasyona etkisinin düşük olduğu anlaşılınca, bu çabalara ek olarak, geç de olsa, melezleme çalışmaları yaygınlaştırılmıştır. Melezlemede, kültür ırkı boğaların doğrudan kullanımı yanında, suni tohumlamadan da yararlanılmıştır. Hangi araç kullanılırsa kullanılsın, melezleme çalışmaları devlet eliyle yürütülmüştür. Fakat özellikle 1986-1995 yılları arasında söz konusu çalışmalar hız kaybetmiş, bunun yerine bütün kaynaklar tekrar kültür ırkı gebe düve ithalatına yönlendirilmiştir.

Türkiye'ye 1986-1995 yılları arasında şimdiye kadar sözü edilenlerin dışında ırklar da (Montbeliard, Limousin vb) getirilmiştir. Etçi ırklar yaygınlık kazanmamış, besiye uygun olmayan Jersey ırkı da, birçok yerde kombine verimli ırklar ile rekabete dayanamamıştır. Kültür ırkı ve kültür ırkı melezlerinin toplam sığır varlığı içerisindeki payları Çizelge 4.4’te gösterilmiştir.

Çizelge 4.4. Yıllar itibarıyla sığır varlığında çeşitli genotiplerin payı, (%)

Yıllar	Kültür Irkı	Kültür Irkı Melezi	Yerli Irk
1990	8,90	32,26	58,84
2000	16,78	44,03	39,19
2004	20,96	43,64	35,40
2007	29.86	40.46	29.68

Çizelgede görüldüğü gibi Türkiye’de kültür ırkı ve kültür ırkı melezleri toplamının 1990 yılında yaklaşık %40 olan payı 2007’de %70’i geçmiştir. Bugünkü seviyenin ortaya çıkmasında hem saf yetiştirme hem de melezleme çalışmalarının önemli rolü olmuştur. En yoğun şekilde 1986-1996 yılları arasında gerçekleştirilen gebe düve ithalatının da, özellikle kültür ırkı sığır oranının artışına katkısı olduğu düşünülebilir. Çünkü bu dönemde ithal edilen gebe düve miktarı 275.000 başı geçmiştir. Buna rağmen Türkiye’de sağılan kültür ırkı inek sayısının hâlâ bir milyon baş civarında olması dikkat çekicidir.

Koyun

Daha önce ifade edildiği gibi, Türkiye’de hayvancılığın iyileştirilmesi ve ıslah çalışmaları denildiğinde genellikle sığır dikkate alınmıştır. Hem bu anlayış hem de koyunculüğün yapısı, sığıra göre daha kolay görünmesine rağmen koyun ıslahında ciddi bir başarı elde edilmesini engellemiştir. Özellikle melezlemeye yönelik çalışmaların yaygınlık kazanmamasında Türkiye koyun ırklarının büyük çoğunluğunun yağlı kuyruklu olmasının payı olduğu düşünülebilir. Çünkü yağlı kuyruk, hemen tamamı ince kuyruklu olan kültür ırklarının doğal aşımını engellemektedir. Bu durumun olumsuz etkisini azaltmak için yerli koyunların kültür ırklarından gebe bırakılmasında suni tohumlamaya başvurmak gerekmektedir. Ne var ki, bu konuda önemli bir başarı sağlanamamış, 1934 yılında başlatılan Merinosla melezleme çalışmaları ve daha sonraki yıllarda yapılan çalışmalar sonucunda merinos ve melezlerinin payı günümüzde ancak %3-4 seviyesine ulaştırılabilmektedir. Yapay tohumlama çalışmalarından da tamamen vazgeçilmiştir.

Merinoslaştırma çabaları sonuçsuz kalınca, 1986 yılında etçi ırkların ithali gündeme gelmiş ve tanınmış etçi ırklardan koç ve koyunlar Türkiye’ye getirilmiştir. Birçok bilimsel çalışmaya da konu olan bu çabaların bu güne kadar yaygın bir etkisi ortaya çıkmamıştır. Bunda, çalışmaların izlenmemesi ve üreticiye bu çalışmaların herhangi bir ürününün, üretimin sürdürülebileceği koşullar sağlanarak sunulmamasının da payı olduğu düşünülmelidir. Türkiye’de, pek etkili olmasa da, yeni ırk ve tipler geliştirmeye yönelik çabalar devam etmektedir. Elde edilen yeni genotiplerden bir bölümünün, henüz pek yaygınlık kazanmamış olsalar da, gelecekte etkili olacakları beklenmelidir.

Keçi

Türkiye keçi popülasyonu esas itibarıyla iki grupta incelenebilir. Bunlardan ilki esas verimi tiftik olan Ankara keçisi, diğeri de et ve süt üretiminden yararlanan kıl keçileridir. Ancak kıl keçileri içerisinde sayıları çok az da olsa Kilis, Malta, vb. sütçü keçi ırklarının varlığı bilinmektedir.

Türkiye’de sahayı etkileyecek ölçüde yaygınlık kazanan ıslah edilmiş keçi genotipinden söz etmek mümkün değildir. Çünkü keçi ıslahına yönelik çalışmalar (ister saf yetiştirme ve seleksiyon, ister melezleme) yeni yeni devlet işletmeleri dışına çıkmaya başlamıştır. Daha önceden de vurgulandığı gibi, AB ülkeleri de dahil, pek çok ülkede keçi üretiminin önemi artmaktadır. Ama Türkiye’de Çevre ve orman Bakanlığı öncülüğünde Kıl keçisi yetiştiriciliğinin tamamen ortadan kaldırılmasını hedefleyen uygulamaların ülke politikaları haline getirilmesine çalışılmaktadır. Bu son derece yanlış ve yanlı bir anlayıştır.

Yıllardır çeşitli yönetimlerin göz yumması sonucu, insanlar tarafından yok edilen orman katliamlarının sorumlusu keçiler değildir.

Ankara keçisi, dünyaya Orta Anadolu'dan yayılmış bir ırktır. Önceleri ancak birkaç ülkede ciddi anlamda yetiştiriciliği yapılabiliyordu, günümüzde Avrupa ülkeleri de dahil, pek çok ülke Ankara keçisi yetiştiriciliğine eğilmiştir. Fakat bu süreçte Türkiye'de, hem yetiştiricilik düzeyinde hem de Ankara keçisi sayısında telafisi zor gerilemeler meydana gelmiştir. Şayet bu ilgisizlik ve aldırma devam ederse, yakın gelecekte Türkiye'de Ankara keçisi yetiştiriciliği ve Ankara keçisi ortadan kalkacaktır. Hiç iç açıcı olmayan bu öngörünün gerçekleşmemesi için gerekli önlemlerin alınması tüm kesimlerin görevi olmalıdır.

Manda

Türkiye'de özellikle eti ve sütü özel ürünlere işlenen manda türü neredeyse yok olma sürecine girmiştir. Öncelikle bu tür belirli yörelerde muhafaza altına alınmalı, zamanla da uygun özel ürünleri ön plana çıkarılmalı ve yetiştiriciliği desteklenmelidir.

Tavuk

Teknik parametreleri bakımından dünyanın gelişmiş ülkeleri ile benzer değerlere sahip olan tavuk yetiştiriciliği, Türkiye'nin hayvansal üretimine ciddi katkılar sağlamaktadır. Son yıllarda toplam et üretiminde hindi türünün de kervana katılması, başta tüketici ve et sanayicisi olmak üzere pek çok kesime yarar sağlamıştır. Damızlık ve yem gibi girdileri bakımından dışa bağımlılığı yüksek olan tavuk ve entansif hindi eti üretiminde öncelikle pazar ve damızlık sorunu üzerinde durulmalı, özellikle aşırı fiyat dalgalanmaları ile düşük fiyata dayalı sorunlar aşılmalı çalışılmalıdır. Bu noktada ihracatın çok önemli bir seçenek olduğu unutulmamalıdır.

Hindi

Son yıllara kadar hindicilik; birkaç kamu işletmesinden dağıtılan Amerikan Bronz genotipinden palazlar ile genellikle köylerde hindiye dayalı olarak gerçekleştirilen kuluçka işlemi sonucu elde edilen hayvanlara dayalı olarak yürütülmüştür. Son yıllarda Türkiye hindicilik sektörü hemen tamamen entansif nitelik kazanmıştır. Kamu işletmelerinde gerçekleştirilen üretim durdurulmuştur. Sektör, tavukçulukta olduğu gibi, damızlık temininde tamamen dışa bağımlıdır. Bu durumun yakın zamanda değişmemesi beklenilmemelidir.