

10 ALMANYA VE TÜRKİYE'DE YÖRESEL SIĞIR ISLAHI ÖRGÜTLERİ

Ekonomik amaçlarla yetiştirilen ve çiftlik hayvanı olarak adlandırılan türler içinde sığır büyük bir öneme sahiptir. Nitekim, 1997 yılı verilerine göre sığırın dünya süt üretimindeki payı %90, et üretimindeki payı ise %25 dolayındadır. Bu rakamlar Türkiye için sırasıyla %89 ve %30 olarak bildirilmektedir. Sığırın geviş getirme özelliği önemini bir kat daha arttırmaktadır. Çünkü, bu özelliğinden dolayı sığır, insan tarafından doğrudan tüketilemeyen bitki ve bitkisel ürünleri tüketebilmekte ve bunları insan beslenmesinde son derece değerli besin maddelerine çevirebilmektedir. Bu bakımdan sığır doğal kaynaklardan yararlanan ve çevreyi koruyan bir tür olarak da değerlendirilebilmektedir. Sığır yetiştiriciliğini önemli kılan bir diğer özelliği, yoğun işgücü gerektirmesidir. Özellikle işsizlik sorunu yaygın olan ülkelerde sığır, önemli sayılabilecek iş olanağı sağlamaktadır. Yılım her döneminde süt verebilen sığır süt işleyen sanayi açısından da yaşamsal önemdedir. Karma yem, tarım makinaları vb üreten sanayi için de sığır yetiştiriciliği önemli bir pazar alanıdır.

Yukarıda kısaca açıklanan özellikleri nedeniyle her ülke, olanakları ölçüsünde sığır yetiştiriciliğini geliştirmek amacıyla politika üretip uygulamaya aktarmaya çalışmaktadır.

Sığır yetiştiriciliğini geliştirmek ve yararlarını arttırmak amacıyla birbirini bütünleyen iki farklı program uygulanır. Bunlardan ilki, mevcut sığır popülasyonunun genetik seviyesini yükseltmeye yöneliktir. Damızlık sığır yetiştirme veya sığır ıslahı olarak adlandırılan bu çalışmalarda ekonomik açıdan önemli özellikler bakımından genotipik değeri yüksek bireylerin seçilmesi ve birbirleriyle çiftleştirilerek gelecek kuşağın yüksek genotipik değerli hayvanlardan oluşması amaçlanır. Binlerce veya on binlerce işletmede yetiştirilen sığırların numaralanması, soy kütüklerine kayıt edilmesi, verimlerinin belirlenmesi, damızlık değerlerinin tahmin edilmesi, seleksiyon (damızlık seçimi) ve çiftleştirme programlarının uygulanması bu çalışmaların birer parçasıdır. Bu çalışmaların her biri özel uzmanlık bilgi ve birikimi ile ileri teknoloji kullanımını gerektirir. Bu nedenle, kısaca "*ıslah programı*" olarak adlandırılan bu programın uygulanması özel örgütleri gerekli kılar. Yetiştiricilerin katılımını sağlayacak, çalışmalarda etkinliği arttıracak ve en az maliyetle başarılı çalışmalar yapabilecek bu örgütlere damızlık sığır yetiştiricileri veya sığır ıslahı örgütleri adı verilmektedir.

Yüksek genotipik değerlere sahip bireylerden arzu edilen verimlerin elde edilmesi için, genetik düzeylerine uygun yetiştirme, bakım, besleme ve barındırma

koşulları sağlanmalıdır. Kısaca “çevre” olarak adlandırılan bu koşullar ile hayvanların genetik seviyelerinin birbirine uyumlu olması gerekir. Aksi halde, ıslah çalışmalarından beklenen yararlar sağlanamaz. Islah çalışmalarını bütünleyen bu konular damızlık sığır yetiştirici örgütlerinin bir görevi olarak kabul edilebilir. Bununla birlikte, bu konularda hayvansal üretim amaçlı kooperatifler ile üretici örgütleri de görev alabilmektedir.

Sığır yetiştiriciliği ekonomisinin bir diğer parçası ürünlerin değerlendirilmesi ve pazarlanmasıdır. Bu bakımdan, yetiştiricilerin girdi gereksinimini karşılayan, elde edilen süt ve eti pazarın istekleri doğrultusunda işleyip piyasaya sunan güçlü yetiştirici örgütlerinin bulunması şarttır. Damızlık yetiştirme amacıyla faaliyet yapan örgütler genellikle damızlık ürünlerin (sperma, embriyo ve damızlık hayvan) üretimi ve pazarlanmasıyla görevli kılınmaktadır. Süt ve et işleme ile pazarlama konularında genellikle kooperatif ve şirket tipi örgütlerle karşılaşılır. Benzer durum girdi üretimi ve pazarlanması için de geçerlidir.

Kısaca; damızlık sığır yetiştirme amacıyla kurulan örgütler özel (spesifik) örgütlerdir. Temel görevleri bir ıslah programı yürütmektir. Populasyon genetiği esaslarına göre planlanan ıslah programları ise çeşitli biyoteknolojileri ve bilgi işlem teknolojilerini kapsar. Yukarıda belirtildiği üzere; numaralama, veri toplama, populasyon analizleri, damızlık değer tahminleri, seleksiyon, sperma ve embriyo üretimi, tohumlama ve embriyo aktarımı gibi çalışmalar ıslah programlarının kapsamını oldukça genişletmektedir. Bu nedenle, damızlık sığır yetiştiricileri örgütlerinin ayrıca genel üretim, ürün işleme ve pazarlama ile girdi sağlama konularında çalışmalar yapması güçtür. Hatta tam tersine, pratikte genellikle karşılaşılan durum, ıslah programlarının bazı görevlerini üstlenen farklı örgütlerin kurulmasıdır. Örneğin; hayvanların numaralanması ve verim denetlemelerinin yapılması amacıyla “*Verim Denetleme Örgütleri*”; populasyon parametreleri ile damızlık değerlerin tahmini amacıyla “*Bilgi İşlem Merkezleri*”; ıslah programının planlanması ve yürütülmesi amacıyla “*Damızlık Sığır Yetiştiricileri Örgütleri*”; sperma üretimi, işleme ve pazarlama amacıyla “*Yapay Tohumlama Örgütleri*” uygulamada sıkça karşılaşılan örgütlerdendir. Genellikle yetiştiriciler tarafından kooperatif örgüt tipiyle kurulan bu örgütler birbirlerini bütünleyen faaliyetlerde bulunurlar ve denetlerler. Son yıllarda bu örgütler arasında çeşitli birleşmeler görülmüştür. En yaygın birleşme ıslah ve tohumlama örgütleri arasındadır. Toplanan verilerin güvenilirliği ve tarafsızlık ilkeleri gözetilerek verim denetlemeleri genellikle bu bütünleşmelerden ayrı tutulmaktadır.

Damızlık sığır yetiştirme amacıyla gelişmiş ülkelerde kurulan yetiştirici örgütleri 100 yılı aşkın bir geçmişe sahiptir. Türkiye’de ise, özel amaçlı bu tür örgütlerin kurulması ancak 1995 yılında yasal açıdan mümkün olmuştur. Bir örgütün kurumsallaşması için 5 yıllık bir süreç çok kısadır. Bu nedenle; bu kısımda

önce Almanya'dan "*Weser Ems Union e.G.*" adlı örgüt örnek olarak işlenecektir. Daha sonra da, Türkiye'de en aktif örgütlerden birisi olan "*Edirne İli Holstein Damızlık Sığır Yetiştiricileri Birliği*" tanıtılacaktır. Böylece yöresel veya bölgesel nitelikli örgütler somut birer örnekle açıklanmış olacaktır. İzleyen bölümde ise, yine Almanya ve Türkiye'de mevcut üst örgütler karşılaştırmalı olarak incelenecektir.

10.1 Weser Ems Union e.G.

10.1.1 Kuruluş gerekçeleri ve amacı

Almanya'da hayvan ıslahı çalışmaları, son olarak 1994 yılında yenilenen "*Almanya Hayvan Islah Yasası*" ile düzenlenmiştir. Avrupa Birliği ülkeleriyle birörnekliliği sağlamak amacıyla yenilenen bu yasanın yürütülmesinden "*Almanya Gıda Tarım ve Orman Bakanlığı*" yetkilidir. Söz konusu yasada hayvan ıslahı çalışmalarının kamu çıkarlarına hizmet ettiği ve bu nedenle kamu desteğinin gerekli olduğu kabul edilmiş ve yasanın amacı maddeler halinde şu şekilde özetlenmiştir:

- a) Biyolojik özellikleri gözetilerek hayvanların verimlerini korumak ve yükseltmek
- b) Hayvansal üretimde ekonomikliliği ve özellikle rekabet gücünü arttırmak
- c) Hayvansal ürünlerin kalitesini yükseltmek
- d) Mevcut genetik varyasyonu (çeşitliliği) korumak

Sığır, koyun, keçi, domuz ve at türlerinde ıslah çalışmalarını kapsayan yasada bir hayvanın damızlık olarak kullanılabilmesi için mutlaka numaralanmış, damızlık kütüğüne kayıt edilmiş ve damızlık belgesine sahip olması şart koşulmuştur. Bunun için hayvanların ıslah programı kapsamında yetiştirilmesi gerektiği açıktır. Buradan anlaşılacağı üzere, Almanya Hayvan Islah Yasası ıslah programlarının yürütülmesini zorunlu kılmıştır.

Almanya Islah Yasası'nda ıslah programı planlama ve yürütme yetki ve görevi damızlık yetiştiricileri örgütlerine verilmiştir. Islah amaçlı bu örgütlerin tanımı ise şu şekilde yapılmıştır: "*Bir ıslah programı yürütmek amacıyla yetiştiriciler tarafından kurulan kooperatif nitelikli örgütler*". Kooperatif nitelikli örgütlerden anlaşılması gereken, örgütün her şeyden önce demokratik yönetim biçimine sahip olması ve serbest giriş ilkesine göre yapılmış olmasıdır. Dolayısıyla, bu amaçla kurulan örgütler ya kooperatif veya dernek tipini seçmek zorundadırlar.

Islah amaçlı bir örgütün kurulabilmesi ve kuruluş bölgesinde bulunan Gıda Tarım ve Orman Bakanlığı Müdürlüğü'nden (yetkili makamdan) çalışma onayı alınabilmesi için şu koşulların yerine getirilmesi gerekmektedir:

- a) Hayvansal üretimin geliştirilmesine katkıda bulunacak ve yasada belirtilen genel amaca uygun bir ıslah programı hazırlanmış olmalıdır.
- b) Islah programının uygulanabilmesi için kuruluş bölgesinde yeterli büyüklükte hayvan varlığı (populasyon) bulunmalıdır.
- c) Islah programının yürütülebilmesi için gerekli personel ve tesislere sahip olmalıdır.
- d) Özellikle teknik ve örgütsel açıdan yeterli olmalıdır.
- e) Damızlık yetiştirici örgütüne, çalışma bölgesinde bulunan ve ıslah programı kurallarına uymayı taahhüt eden her yetiştirici üye olabilmeli ve hayvanlarını damızlık kütüğüne kayıt ettirip ve verim denetlemeleri yaptırabilmelidir.

Yetkili makam; yukarıda belirtilen şartları yerine getiren örgütün onaya sunduğu ıslah amacı, ıslah programı ve materyal-büro imkanları ile damızlık kütüğü düzenini inceleyerek kuruluş izni verip vermemeye yetkilidir. Onaya sunulan ıslah programında kullanılacak ıslah yöntemi ve populasyonu; uygulanacak verim denetleme yöntemi ve kapsamı; toplanacak verilerin hangi yöntemle değerlendirileceği açıkça belirtilmek zorundadır. Gerektiğinde kuruluş ve çalışma izni belirli ırk, bölge veya başka bir kriter kullanılarak sınırlandırılabilmekte; şartları henüz tam olarak yerine getirmemiş olan örgütlere de şartlı olarak kuruluş ve çalışma izni verilebilmektedir. Islah örgütü başkanı veya müdürü, başvuru sırasında verilen bilgilerde yapılacak değişiklikleri derhal yetkili makama bildirmekle yükümlüdür. Islah amacı ve programında değişiklik yapılabilmesi için yetkili makamın onayı şarttır.

Kuruluş ve çalışma izni en çok on yıl için verilmektedir. Diğer bir anlatımla, onaya sunulan ıslah programı en az 10 yıllık bir süreci kapsmalıdır. Bu sürenin bitiminde, başvuru yapılması ve yetkili makam tarafından uygun görülmesi halinde, süre uzatılabilmektedir.

Yasa'ya göre, sperma üretilebilmesi için örgütün yapay tohumlama istasyonuna sahip olması gerekir. Alman Islah Yasası'nda tohumlama istasyonu "*Yapay tohumlamada kullanılan spermaların elde edilmesi, işlenmesi ve dağıtılması için erkek damızlık hayvanların tutulduğu tesis*" olarak tanımlanmıştır. Yapay tohumlama istasyonu açmak ve işletmek için bölgedeki Gıda Tarım ve Orman Bakanlığı'nın yetkili makamının izni gereklidir. Yasada belirtilen alt yapı ve personel koşullarını yerine getirebilecek özel veya tüzel kişiler başvuru yapma hakkına sahiptir. Bu istasyonlara verilen çalışma izni en çok 10 yıl ile

sınırlandırılmıştır. Süre bitiminde yapılacak başvuru üzerine, yetkili makam çalışma izin süresini uzatabilmektedir.

Yapay tohumlama istasyonu açanlar damızlık yetiştiricileri örgütü ile işbirliği yapmak zorundadır. Çünkü; sperma üretiminde kullanılan boğaların ıslah programı kapsamında yetiştirilmiş ve damızlık belgesi sahibi olması şarttır. Ayrıca, boğanın damızlık değerinin, karşılaştırılabilir diğer hayvanların damızlık değer ortalamasının üzerinde olması gerekir. Islah programını yürütme, damızlık belgesini verme ve damızlık değerlerini tahmin etme veya ettirme yetkisi ise damızlık yetiştirici örgütlerinin yetkisi ve görevidir.

Burada üzerinde durulması gereken önemli bir nokta, damızlık yetiştirici örgütleri gibi, yapay tohumlama istasyonlarının çalışma bölgesinin sınırlı olmasıdır. Bu örgütlerin, faaliyet alanları dışında kalan bölgelerde çalışma yapmaları yasaktır. Başka bir açıdan bakıldığında, bu örgütlerin kendi bölgelerinde tekel durumunda oldukları anlaşılmaktadır.

Tohumlama istasyonlarında üretilen spermaların ne şekilde ve kimlere dağıtılacağı yasada düzenlenmiştir. Yasadaki ilgili hükümlere göre, istasyonlar, ürettikleri veya ithal ettikleri spermaları çalışma bölgelerindeki damızlık yetiştiricileri örgütlerine, kendi işletmesinde tohumlama yapmak isteyen yetiştiricilere ve belediyelere satabilmektedir. İstasyon, çalıştırdığı veteriner ile tohumlama kursunu başarmış ziraat mühendisi ve teknisyenleri aracılığıyla çalışma bölgesi sınırlarında tohumlama yapma yetkisine sahiptir. Yasada ayrıca, başka bölgelerdeki veya ülkelerdeki tohumlama istasyonlarından sperma alım yetkisi yalnızca tohumlama istasyonuna ait olduğu belirtilmiştir.

Embriyo aktarımı konusunda uyulması gereken hükümler, yapay tohumlama ile ilgili hükümlere benzediğinden burada açıklanmayacaktır.

Islah programlarının temel taşlarından birisi olan verim denetlemeleri ve damızlık değer tahminleri konularına da yasada yer verilmiştir. Her iki konuda uyulması gereken temel kurallar ise şu şekilde belirlenmiştir:

- a) Hayvanların soylarını sürdürmesi ve genetik çeşitliliğin korunmasının sağlanması da gözetilerek verim denetlemelerinin yapılması mevcut yasal düzenlemeler çerçevesinde kamu tarafından desteklenir.
- b) Yetkili makam, verim denetlemelerini ve damızlık değer tahminlerini yapar. Yetkili makam, bu görevleri yapmak üzere bir başka kişi veya örgütü de görevlendirebilir.
- c) Yetkili makam, damızlık değer tahminlerinde başka kontrollerin verilerini de kullanabilir. Bu verilerin, yetki verilmiş bir yetiştirici örgütü denetimi ve gözlemi altında, kabul gören bir yöntemle, objektif ve tarafsız olarak elde edildiği kanıtlanabilir olması şarttır.

Yetkili makam, verim kontrol sonuçlarını yetiştirici ve damızlık alıcılarını bilgilendirmek ve yönlendirmek amacıyla toplar ve değerlendirir. Damızlık değeri yüksek hayvanların seçimi (seleksiyonu) ve damızlıkta kullanılması, dolayısıyla genetik ilerlemenin sağlanması toplanan bilgilerin değerlendirilmesinin temel amaçlarındandır. Tohumlama iznini vermeye yetkili olan makam, tohumları piyasaya sürülen erkek damızlıklara ait damızlık değerlerini yayınlar.

Islah amaçlı örgütlerin kurulmasına onay vermekten başka Gıda Tarım ve Orman Bakanlığı'nın destekleme, yönlendirme ve denetleme görevleri bulunmaktadır. Islah çalışmaları ile ilgili, yasanın yürütülmesi için gerekli olan her türlü yönetmeliği hazırlamak ve uygulamak bu Bakanlığın yetkisindedir. Söz konusu yönetmeliklerin Alman Meclisi tarafından onaylanması şarttır. Bakanlığın ıslah örgütlerini, verim denetlemeleri ve damızlık değer tahminlerini yapan örgütleri, damızlık hayvan, yumurta veya embriyo pazarlayan birimleri ıslah konuları bakımından; yapay tohumlama istasyonları ile embriyo aktarımı tesislerini ise ıslah ve hijyen bakımından denetleme yetkisi bulunmaktadır. Yasa kapsamında çalışmalar yapan kişi ve örgütler, gerekli görüldüğünde yetkili makama çalışmaları ile ilgili bilgi ve belgeleri vermekle yükümlüdürler. Yetkili makam, bu yasa ile ilgili tesisleri, araç ve gereçleri incelemek, örnekler almak ve ıslah ile ticari belgeleri görmek hakkına sahiptir. Yasa hükümlerini ihlal edenlere 10 bin DM'a kadar para cezası verilebilmekte; programlarını uygulamayan örgütlerin çalışma izni iptal edilebilmektedir.

Weser-Ems Union e.G. (WEU) adlı ıslah örgütü, Almanya'nın Aşağı Saksonya Eyaleti'nin Weser-Ems Bölgesi'nde faaliyet yapmaktadır. Kuruluş amacı, bölgede bulunan Siyah Alaca ve Kırmızı Alaca Holstein ırkı sığırları ıslah etmek, sperma üretmek, tohumlama yapmak ve damızlık damızlık hayvan, sperma ve embriyo gibi ürünleri pazarlamaktır. Bu amaçlarla bölgesinde kurulmuş başka bir örgüt bulunmamaktadır. Diğer bir anlatımla, WEU tekel konumunda olup çalışma konularında bir başka kişi veya kuruluşla rekabet etme gibi bir zorunluluğu yoktur.

Hayvanların numaralanması ve verim denetlemelerinin yapılmasından bir başka örgüt görevli ve yetkilidir. Bu örgüt tarafından toplanan veriler düzenli olarak, özerk bir bilgi işlem merkezine gönderilmektedir. Bu merkezin görevi, populasyon parametreleri ile damızlık değer tahminlerini yapmaktır. Buradan elde edilen sonuçlar da düzenli olarak WEU örgütüne iletilmektedir. Her iki hizmetten yararlanabilmek için WEU ve diğer ıslah örgütleri bedel ödemek zorundadır. Söz konusu bedel, maliyetlerin %80-90'ı kadardır. Geri kalan kısım devlet tarafından karşılanmaktadır. Bununla birlikte, eski Doğu Almanya eyaletlerinde devletin desteği, maliyetlerin %70'ine kadar yükselmektedir.

WEU, Holstein ırkı sığırların ıslahı amacıyla Almanya'da kurulmuş 15 örgütten birisidir. Bu örgütlerin birleşerek kurdukları Almanya Holstein

Yetiştiricileri Birliği (Deutscher Holstein Verband - DHV) mevcuttur. Bu üst örgütün görevi, üye örgütler arasında koordinasyonu sağlamak ve yurt içi ve dışında temsil etmektir. Ayrıca, DHV örgütünün üye olduğu Alman Sığır Yetiştiricileri Birliği (Arbeitsgemeinschaft Deutscher Rinderzüchter - ADR) mevcuttur. Bu örgüt, Almanya'da yetiştirilen tüm sığır ırklarının ıslahı amacıyla kurulmuş örgütlerin üst örgütüdür.

WEU; süt işleme ve pazarlama ile karma yem vb girdi üretme veya sağlama konularında faaliyet yapmamaktadır. Çünkü, bu konularda faaliyet yapan başka yetiştirici örgütleri bulunmaktadır.

10.1.2 İç koşulları

Alman Hayvan Islahı Yasası gereğince, WEU ve diğer hayvan ıslahı amaçlı yetiştirici örgütleri kooperatif örgüt tipine sahip olmak zorundadır. Başka bir deyişle; hukuksal açıdan bu örgütler dernek veya kooperatif tipinden birini seçmekle yükümlü tutulmuştur. Bu nedenle, Almanya'da mevcut yetiştirici örgütlerinin bir kısmı dernek, bir kısmı da kooperatif örgütler niteliğindedir. Daha doğru bir deyişle; Kuzey Almanya'da kooperatif, Güney Almanya'da ise dernek tipi örgütler yaygındır. Yetiştiricilerin bu tercihi, tamamen geleneksel tutumlarıyla ilgilidir. WEU, bir kooperatiftir. Bu nedenle, ileriki kısımlarda WEU örgütü kısaca kooperatif olarak da anılabilecektir.

WEU tarafından yapılan çalışmalar ve ortaklarına sunduğu hizmetler aşağıda açıklanmaktadır. Bu hizmetlerin bedelleri ve üyelik aidatları üyelerin banka hesaplarından otomatik olarak kooperatifin banka hesabına aktarılmaktadır. Bilgi işlem merkezinin kayıtlarına dayanılarak damızlık kütüğü bedelleri yıl sonunda, tohumlama bedelleri ise her ayın sonunda alınmaktadır. Damızlık hayvan pazarlama gelirleri ise alıcı ve satıcıdan genellikle peşin olarak tahsil edilmektedir.

a) Islah Programı

Almanya Hayvan Islahı Yasası gereği WEU kooperatifinin bir ıslah programı uygulama yükümlülüğü bulunmaktadır. Faaliyet bölgesinde Holstein ırkı sığırların yetiştiriliyor olması nedeniyle kooperatif tarafından uygulanan ıslah programı bu ırka yönelik olarak planlanmıştır. 1996 yılı verilerine göre, çalışma bölgesinde 186 bin baş dolayında inek bulunmaktadır. Bunların %76'sı ve işletmelerin %69'u ıslah programına aktif olarak katılmaktadır. Islah programında aktif olarak kullanılan ineklerin (141.508 baş) %91,7'si Siyah Alaca ve diğerleri ise Kırmızı Alaca'dır.

1949 yılında kurulmuş olan ve süreç içinde sürekli yenilenen tohumlama istasyonu 36 ha genişliğinde bir arazi içinde bulunmaktadır. 224 baş kapasiteye sahip olan istasyonda 65 tekli bokslar, 60 bağlı durak, 7 başlık 12 bölme ve 15 başlık karantina kısmı vardır. Arazinin 19 ha'sı silajlık mısır ekimine ayrılmakta ve

geri kalan arazi ise sürekli çayır-mera olarak kullanılmaktadır. Bekletilen boğalar oldukça kaliteli olan bu meralara salınmaktadır.

Uygulanan ıslah programında süt verimi ve kalitesi ile döl verimi yüksek, uzun ömürlü, dış görünüş özellikleri ideal nitelikte genotipler elde etmek amaçlanmaktadır. Bu genotiplerin elde edilmesi için halen yapay tohumlamaya dayalı ıslah programı uygulanmaktadır. Son yıllarda embriyo aktarımı biyoteknolojisinden de yararlanılmaya başlanmıştır.

Bağımsız “*Bilgi İşlem Merkezi*”nden alınan damızlık değerler ve parametrelerden yararlanarak ıslah programının geliştirilmesi kooperatif yönetim kurulunun yetki ve sorumluluğundadır. Yasal olarak bu programın Gıda Tarım ve Orman Bakanlığı tarafından onaylanması şarttır.

Yapay tohumlamada kullanmak üzere damızlık değeri yüksek boğaların elde edilmesi amacıyla her yıl 141 bin baş dolayındaki damızlık inek arasından 150 boğa anası seçilmektedir. Boğa analarının %50’si ilk laktasyonunu tamamlamış ve %30’u ilk laktasyonda bulunan inekler arasından seçilmektedir. Geri kalan %20’si ise damızlık düvelerden oluşmaktadır.

Kooperatifte veya diğer ıslah programlarında elde edilen damızlık değeri yüksek boğalar arasından 2-3 baş boğa babası olarak belirlenmektedir. Boğa baba ve analarının çiftleştirilmesi sonucunda elde edilen erkek buzağular arasından 65 başı satın alınmakta ve istasyona getirilmektedir. Erkek buzağular; doğumlarını izleyen 3-4. aylarda (ortalama 100 günlük yaşta) bizzat istasyon müdürü tarafından işletmede incelenmekte; sağlık ve büyüme sorunu olmayan, kan testi sonuçları olumlu olan erkek buzağular kooperatif tarafından satın alınmaktadır. Satın alınan buzağı başına yetiştiricilere 2.000 DM ödenmektedir.

Tohumlama istasyonuna getirilen buzağular 1 ay boyunca karantinada tutulmakta ve daha sonra gruplar halinde barınaklara alınmaktadır. Bir yaşında yapılan sperma testini başaran erkekler “*aday boğa*” olarak adlandırılmakta ve satın alındıkları işletme sahibine buzağı başına 3.000 DM bedel ödenmektedir. Böylece, ön ödemeye birlikte yetiştiriciye buzağı başına 5.000 DM ödenmiş olmaktadır. Sperma testini başaramayan boğaların oranı genellikle %10 dolayında kalmaktadır.

Aday boğa olarak seçilen 60 tosunun her birinden 2.000 doz sperma sağlanmaktadır. Bunlardan 800 dozu izleyen 6 ay içerisinde test çiftleştirmelerinde kullanılmaktadır. Test çiftleştirmeleri, ikinciye gebe kalacak olan ineklerin tümünde yapılmaktadır. Bu çiftleştirmede her boğanın mümkün olabildiğince çok sayıda işletmede kullanılmasına çalışılır. İşletme ve inek seçimi yapılması yasaktır. Bu önlemlerin amacı, boğalar arasında en az hatayla karşılaştırma yapabilmektir. Test amaçlı tohumlamalar bedelsiz veya çok az bir bedel karşılığında yapılmaktadır. İkinciye gebe kalacak ineği olan ve bunu test tohumlamalarında

kullanmak istemeyen yetiştirici 200 DM tutarında bir ceza ödemekle yükümlüdür. Test çiftleştirmesinde hedef, aday boğa başına en az 400 baş ineğin tohumlanması ve yaklaşık 100 baş ilk laktasyonunu tamamlamış kızının elde edilmesidir.

Test çiftleştirmelerinden arta kalan aday boğa başına 1.200'er doz sperma depolanmaktadır. Boğalar, yaklaşık 5 yıl süren test süresince istasyona ait bekleme ahırlarında tutulmaktadır. Bu süre sonunda, kızlarının verimlerinden yararlanılarak aday boğaların damızlık değerleri tahmin edilmektedir. Damızlık değeri en yüksek 5-8 baş boğa "yapay tohumlama boğası" veya "denenmiş boğa" olarak seçilmekte ve sperma üretiminde kullanılmaktadır. Yapay tohumlama boğası başına yılda 10-50 bin doz arasında değişen sperma elde edilmektedir. Aday ve denenmiş boğalardan yılda ortalama 500 bin doz dolayında sperma üretilmektedir. Yapay tohumlama boğalarından 1-3 başının "boğa babası" olabilecek üstün niteliklere sahip olması, örgütün hedefleri arasında yer alır.

Yukarıda açıklanan çalışmaların maliyeti oldukça yüksektir. Nitekim, bir yaşına kadar bir aday boğanın maliyetinin 8.650 DM dolayında olduğu tahmin edilmektedir. Boğa başına maliyet unsurları ise sırasıyla şunlardır:

- Boğa anaları tohumlama veya embriyo aktarımı masrafı	1.600 DM
- Buzağı alım ve ulaşım masrafı (85 buzağı)	2.850 DM
- Aday boğa başına ödenen bedel (65 boğa)	3.000 DM
- Bakım bedelleri	1.200 DM
Toplam	8.650 DM

Kooperatif tarafından uygulanan ıslah programı sonucunda oldukça başarılı sonuçlar elde edilmiştir. Çizelge 10.1'den anlaşılacağı üzere, 1995-1998 yıllarında ortalama süt verimi 331 kg artarak 7.566 kg'a; yağ verimi 13 kg artarak 327 kg'a; protein verimi de 14 kg artarak 254 kg'a yükselmiştir. Uyguladığı başarılı program sayesinde WEU ulusal ve ulus aşırı kullanılan damızlık boğalar elde etmiş; aralarında Türkiye'nin de bulunduğu çok sayıda ülkeye damızlık hayvan ve sperma satmıştır. Benzer gelişmeler Kırmızı Alaca popülasyonunda da gerçekleşmiştir.

Çizelge 10.1: Siyah Alaca popülasyonunda 1995 ve 1998 yılı süt verimlerinde gelişmeler

Verim özellikleri	1995	1998	Fark
Süt verimi	7.235	7.566	+ 331
Yağ (%)	4.34	4.32	- 0.02
Yağ verimi (kg)	314	327	+ 13
Protein (%)	3.32	3.36	+ 0.04
Protein verimi (kg)	240	254	+ 14

WEU ıslah programının başarısını kanıtlayan bir diğerk gösterge, bu programda yetiřtirilen boęa spermalarının blgede yapılan tohumlamadaki payının ykseklięidir. 1998 yılı verilerine gre, blgede yapılan ilk tohumlamada WEU boęalarından elde edilen spermaların payı %80,8'dir. Almanya'da uygulanan diğerk ıslah programlarından alınan spermaların payı %10,6 ve bařta ABD ile Kanada olmak zere diğerk lkelerden alınan spermaların payı ise %8,6'dır. Buradan anlařılmaktadır ki, blge yetiřtiricileri kendi rgtleri olan WEU'nun uyguladıęı ıslah programına gvenmekte ve rnlerini tercih etmektedir.

b) Tohumlama hizmetleri

Kooperatife ait tohumlama istasyonunda elde edilen spermalar ncelikle ve daha ucuz bedellerle ortak iřletmelere sunulmakta; artanlar ise Almanya'nın diğerk blgelerindeki ve Almanya dıřındaki diğerk rgtlere satılmaktadır. Ayrıca, ortakların talep etmeleri veya ıslah programının gerektirmesi halinde diğerk blgelerdeki ve lkelerdeki ıslah programlarından sperma alınabilmektedir. Kooperatif tarafından 1998 yılında yapılan ilk tohumlama, diğerk bir deęiřle, tohumlanan inek ve dve sayısı 197 bin bařtır. İlk tohumlamada geri dnmeyenlerin oranı %68,8 gibi oldukęa yksek bir dzeydedir.

Tohumlama istasyonu tarafından istihdam edilen tohumlama teknisyeni sayısı 60'tır. 1998 yılında teknisyen bařına ortalama ilk tohumlama sayısı 3.071 dolayındadır. İstasyon adına tohumlama yapan az sayıdaki veterinerin ortalama ilk tohumlama sayısı ise 1.430'dur. Ayrıca, blgede 38 iřletme sahibi kendi iřletmesinde tohumlama yapmaktadır. Bunların ortalama yıllık ilk tohumlama sayısı 59'dur.

İstasyon tarafından sunulan tohumlama hizmetleri ihbarlı tur yntemi olarak adlandırılabilir. Bu yntemde, yetiřtiriciler tohumlama uzmanını aramak ve kendisine bildirmek veya telefon kayıt cihazına not bırakmak zorundadır. Her gn sabah saat 7'ye kadar gelen isteklere dayanarak teknisyen sabah turunu; saat 12'ye kadar gelen isteklere gre de akřam turunu planlayıp geręekleřtirmektedir. Bu hizmet haftanın 6 gn blgedeki yetiřtiricilere sunulmaktadır. Pazar gnleri yapılacak ihbarlar ise ekstra hizmet olarak deęerlendirilmekte ve farklı bir bedel uygulanmaktadır. Teknisyen bařına dřen iřletme sayısı ortalama 100 dolayındadır. Tohumlama bařına bir teknisyenin seyahat etmesi gereken ortalama mesafe ise 10 km kadardır. Teknisyenler, yetiřtiricinin talep etmesi halinde gebelik testi de yapmaktadır.

Kooperatif tarafından yapılan tohumlama hizmetlerinde servis bedeli olarak 30 DM alınmaktadır. Sperma bedeli ise boęalara gre 5 DM ile 40 DM arasında deęiřmektedir. Sz konusu bedeller ilk iki tohumlama iin geerli olup,

ineğin gebe kalmaması halinde 3. tohumlama için servis bedeli alınmamakta; 4. tohumlama ise ilk tohumlama olarak kabul görmekte ve bedeli alınmaktadır.

İstasyon müdürü tohumlama teknisyenlerini 3 ayda bir toplayıp görüş alış-verişinde bulunmaktadır. Katılımın sağlanması için toplantılar akşam yapılmaktadır. Tohumlama hizmetleri ile ilgili yetiştiricilerin şikayeti olması halinde, istasyon müdürü şikayetçi işletmeleri bizzat ziyaret edip sorunları araştırmakta ve çözüm üretmeye çalışmaktadır.

c) Embriyo aktarımı

WEU, embriyo aktarımı konusunda çalışmalarını yakın bir geçmişte başlatmıştır. 1998 yılında embriyo elde etmek amacıyla 313 verici hayvanda toplam 292 kez yıkama yapılmıştır. Bunun sonucunda elde edilen 2.176 embriyodan %63'ünün (1.361 embriyo) aktarmaya uygun olduğu belirlenmiştir. Buradan anlaşılacağı üzere, yıkama başına elde edilen aktarılabilir embriyo sayısı 4,7 dolayında gerçekleşmiştir. Kooperatif tarafından yapılan embriyo aktarımının yaklaşık %50'sinde taze ve %50'sinde derin dondurulmuş embriyo kullanılmıştır.

Yapılan tahminlere göre, embriyo aktarımı sonucunda doğan bir buzağının maliyeti 3.500 DM dolayında gerçekleşmektedir. Diğer buzağuların ortalama satış bedelinin 500 DM olduğu dikkate alındığında, embriyo aktarımının maliyet farkı açıkça ortaya çıkmaktadır.

Embriyo aktarımı ile ilgili kooperatif tarafından sunulan hizmetlerin bedelleri şu şekilde belirlenmiştir:

- Muayene, süper ovulasyon, ilaç, yıkama	300 DM
- Embriyo başına ek olarak	100 DM
- Alıcı ineklerin senkronizasyonu	15 DM
- Embriyo aktarımı	150 DM
- Embriyolarda cinsiyet belirleme	200 DM
- Buzağı başına kayıt işlemleri bedeli	20 DM

d) Sınıflandırma

İslah programı gereğince, aday boğa kızlarının tümü ilk laktasyonlarının 1-6. ayları arasında sınıflandırılmaktadır. Yetiştiricilerin isteği üzerine diğer inekler için de sınıflandırma hizmeti sunulmaktadır. Sınıflandırma, örgütte görevli ıslah uzmanları tarafından yapılmaktadır. Sınıflandırma bedeli olarak inek başına 10 DM alınmaktadır. Aynı gün işletmede birden fazla inek sınıflandırıldığında, ikinci ve sonraki inekler için yalnızca 5 DM bedel alınmaktadır.

e) Damızlık Pazarlama

WEU bünyesinde bulunan pazarlama biriminin çalışmaları sonucunda her yıl 20 bin baş dolayında gebe düve ve inek satılmaktadır. Bu rakam, damızlık inek sayısının %13'ü dolayındadır. Damızlık gebe düve satışlarının önemli bir kısmı yılın belirli dönemlerinde gerçekleştirilen açık arttırma etkinliklerinde yapılmaktadır. Son yıllarda ahırdan satışlar da artmıştır. Özellikle dış satımı kolaylaştırmak amacıyla kooperatif 150 başlık bir satış ahırını kurmuştur.

Kooperatifin damızlık hayvan pazarlamada işlevi, ortaklarına daha uygun satış olanakları sunmakla sınırlıdır. Ortaklar damızlıklarının bedelini kendileri belirlemektedir. Damızlıklarını istedikleri zaman ve kişiye satabilmektedirler. Bununla birlikte, gerek alıcı ve gerek satıcının kooperatife komisyon bedeli ödemeleri zorunludur. Açık arttırma yoluyla yapılan satışlarda satıcıdan hayvan satış bedelinin %6,0'sı ve alıcıdan %3,5'i tutarında komisyon alınmaktadır. Satıcılardan ek olarak "*diğer masraflar*" adı altında satılan inek veya düve başına 35 DM tutarında bir bedel alınmaktadır. Ahırdan yapılan satışlarda ise satıcıdan %6,5 ve alıcıdan %3,0 komisyon alınmaktadır. Burada da satıcılardan hayvan başına 25 DM ek ücret alınmaktadır.

f) Temsil etme

WEU, Almanya içi ve dışında yetiştiricilerin çıkarlarını savunmak ve onları temsil etmekle yükümlüdür. Bu yükümlülüğünü ulusal boyutta yerine getirmek amacıyla WEU kooperatifi, daha önce belirtildiği üzere, Alman Holstein Yetiştiricileri Birliği (Deutscher Holstein Verband - DHV) adlı üst örgüte üyedir. DHV, Almanya'nın çeşitli eyaletlerinde Holstein ırkı sığırların ıslahı amacıyla faaliyet yapan 15 örgütün üst örgütüdür. Üye her bir örgütün yalnızca Yönetim Kurulu Başkanı ile temsil edildiği bu merkez birliği 33,4 bin işletmeye hitap etmektedir. Bu işletmelerde yetiştirilen inek sayısı ise 1,6 milyon başın üzerindedir. Bu potansiyeli ile DHV dünyanın en büyük merkez birliği konumundadır. Diğer sığır ırklarını ıslah amacıyla kurulan örgütlerle birlikte DHV, Alman Sığır Yetiştiricileri Birliği (ADR – Arbeitsgemeinschaft Deutscher Rinderzüchter) adlı üst örgütün üyesidir. Uluslararası alanda Alman Holstein yetiştiricileri temsil etmek için DHV ve dolayısıyla WEU, Avrupa Holstein Konfederasyonu gibi ulus aşırı örgütlerin de üyesidir.

10.1.3 Örgüt yapısı

Kooperatif yapısındaki WEU örgütünün 1996 yılı itibarıyla ortak sayısı 10.040'tır. Çizelge 10.2'den anlaşılacağı üzere, kooperatif ortaklarından %25,7'si pasif ortak konumundadır. Pasif ortaklar, eskiden kooperatife ortak olmuş, ancak

süreç içinde sığır yetiştiriciliğini terk etmiş, buna rağmen ortaklıklarını sürdüren kişilerdir.

Ortakların %74,3'ünü oluşturan 7.456 işletme “aktif işletme” olarak adlandırılmaktadır. İslah programına katılma bakımından aktif ortaklar arasında da farklar vardır. Şöyle ki, bazı işletmeler yalnızca yapay tohumlama hizmetlerinden yararlanmakta; bazıları yapay tohumlamanın yanı sıra süt verim denetlemelerine katılmakta; diğerleri ise ıslah programının tüm gereklerini yerine getirmektedir. Çizelge 10.2’de görüldüğü üzere, yalnızca yapay tohumlamadan yararlanan işletme sayısı 2.391; yapay tohumlama ve süt verim denetlemelerine katılan işletme sayısı ise 684’tür. Aday boğa yetiştirmek amacıyla veri toplama, damızlık değer tahminleri, seleksiyon, amaçlı çiftleştirme vb çalışmaların tümüne katılan işletme sayısı ise 4.381’dir. Sonuncu grupta yer alan işletmeler, kısaca damızlıkçı işletmeler olarak nitelendirilebilir.

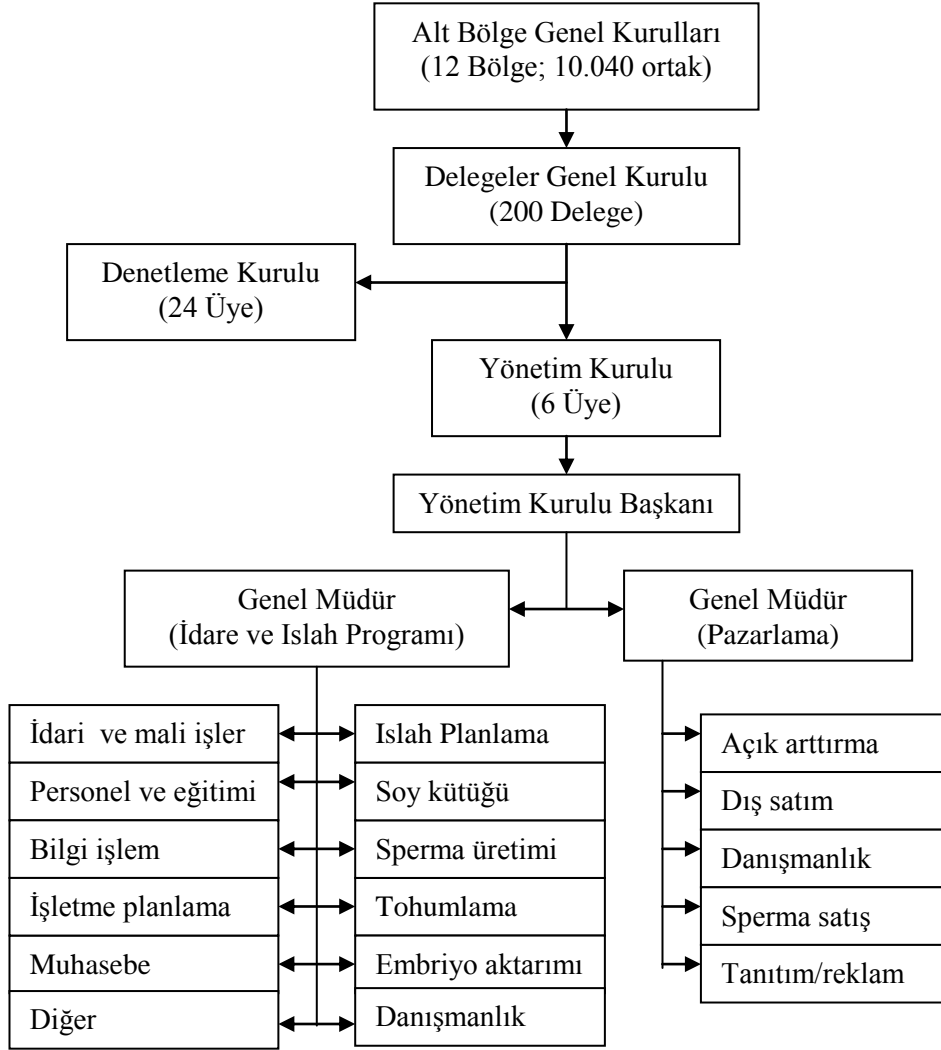
Çizelge 10.2: Weser-Ems Union Kooperatifi 1996 yılı ortak sayısı ve tipi

Ortaklık tipi	Üye sayısı	Üye %
Toplam üye sayısı	10.040	100
Aktif ortak sayısı	7.456	74,3
- Yalnızca yapay tohumlama	2.391	32,1
- Yap.toh. ve süt verim denet.	684	9,2
- Damızlıkçı işletmeler	4.381	58,7
Pasif ortak sayısı	2.584	25,7

Kooperatife ortak olmak isteyen yetiştiricilerin, kooperatifin faaliyet bölgesinde işletme sahibi olması, ortaklık için gönüllü olarak kooperatife başvurması ve ortaklık payını ödemesi gereklidir. Ortak olunurken ödenen ortaklık payı 1.200 DM tutarındadır. Bunun %10’u peşin olarak ödenmektedir. Ortaklık başvurusunda bulunan bir yetiştirici, işletmesinde bulunan boğa altı dişi sığır sayısına göre pay satın almak zorundadır. Her bir pay 15 ilk tohumlama için geçerli olup alınabilir pay sayısı en çok 6 ile sınırlandırılmıştır. Ortaklardan alınan bu bedeller kooperatifin temel sermayesini oluşturmaktadır. Vergilendirme dışında olan bu bedelin kooperatife sağladığı sermaye tutarı 12 milyon DM’in üzerindedir.

Ortaklık payı ne olursa olsun, her bir ortağın seçme ve seçilme hakkı eşittir. Kooperatifin örgüt yapısını göstermek amacıyla hazırlanan ve Şekil 10.1’de görülen organigramdan anlaşılacağı üzere kooperatifin 12 alt bölgesi bulunmaktadır. Bu bölgelerde üyelerin katılımıyla yılda bir Genel Kurul toplantısı yapılarak delegeler seçilmektedir. 50 ortak başına bir delege seçme hakkı vardır. Seçilen delegeler kooperatifin Genel Kurulunu oluştururlar. Delegeler Genel Kurulu da yılda bir kez toplanmaktadır. Bu toplantı sırasında geçen yılın

değerlendirilmesi ve izleyen yılın programı görüşülüp onaylanmakta; Denetleme ve Yönetim Kurulu üyeleri seçilmektedir.



Şekil 10.1: Weser-Ems Union kooperatifinin organigramı

Yönetim Kurulu, biri başkan olmak üzere 6 üyeden oluşmaktadır. Yürütme yetkisine sahip olan bu kurul üyelerinin 1/3'ü yıllık Delegeler Genel Kurulu toplantısında yenilenmekte veya eski üyeler yeniden seçilmektedir. Yönetim Kurulu üyelerinin bir anda tümünden değişmesinin önüne geçilmesinde amaç,

sürekliliği sağlamaktır. Yılda en az 11 kez toplanan Yönetim Kurulu toplantısına Denetleme Kurulu başkanı ve kooperatif müdürleri katılır. Kararlar Yönetim Kurulu üyelerinin oylarıyla alınır. Yönetim Kurulu üyeleri bu görevlerini ücretsiz olarak yapmaktadırlar.

Denetleme Kurulu ise 24 üyeden oluşmaktadır. Yönetim Kurulu'nda olduğu gibi, her yıl üyelerin 1/3'ü Delegeleler Genel Kurulu'nda yenilenmektedir. Denetleme Kurulu yılda en az 6 kez toplanmak zorundadır. Bunlardan en az 4'ü Yönetim Kurulu üyelerinin hazır bulunmasıyla yapılır. Denetleme Kurulu'na seçilen üyelere bu görevlerinden dolayı ücret ödenmez.

Kooperatifte çalışan kişilerin işlevleri ve sayısı Çizelge 10.3'te görülmektedir. Buradan anlaşılacağı üzere, kooperatifte 24,5'i idari, 76,3'ü ıslah ve tohumlama ve 18,5'i pazarlama alanında olmak üzere toplam 119,3 kadro bulunmaktadır. ıslah ve tohumlamada çalışan personel, kooperatife ait olan tohumlama istasyonunda görev yapmaktadır. Bunların büyük bir kısmı (%78,6) tohumlama çalışmalarını yürüten teknisyenlerden oluşmaktadır. Pazarlama kısmında görülen 14 kadro ise ıslah uzmanı olarak istihdam edilen ve zootekni alanında eğitim görmüş ziraat mühendislerine aittir. Bunların temel görevi, yetiştiricilere ıslah danışmanlığı yapmak ve damızlık fazlası olan hayvanların belirlenmesinde ve satılmasında yardımcı olmaktır. Ayrıca, dış görünüşe göre sınıflandırma da bu uzmanların görevidir.

Çizelge 10.3: İşlevlerine göre kooperatifin çalıştırdığı personel sayısı

İdari	Sayı	ıslah/Tohumlama	Sayı	Pazarlama	Sayı
Genel müdür	2,0	Veteriner	1,0	ıslah uzmanı	14,0
Sekreter	3,5	Sekreter	1,8	Alım/Satım	1,5
Şube müdürleri	4,0	Laboratuar	3,5	Dış satım ahır	3,0
Muhasebe	5,2	Ahır/arazi	7,0		
Soy kütüğü	2,5	Embriyo aktarımı	3,0		
Açık arttırma	1,8	Tohuml. Teknisyeni	60,0		
Dış satım	5,0				
Halkla ilişkiler	2,0				
Diğer	1,0				
Toplam	24,5	Toplam	76,3		18,5

Yukarıda örgüt yapısı tanıtılmaya çalışılan kooperatifin 1996 yılında damızlık satış, tohumlama ve embriyo aktarımından elde ettiği geliri 49,5 milyon DM tutarındadır. Bu gelirlerde damızlık satışın payı % 69, tohumlamanın payı ise % 30'dur. Embriyo aktarımından elde edilen gelir ise henüz çok düşüktür. Aynı yıl

içinde gerçekleşen giderin tutarı 48,5 milyon DM olup bunda en yüksek pay (%64). Bir diğer önemli gider kalemi personel masraflarıdır. WEU'nin, 1996 yılında personel harcaması 11 milyon DM olarak gerçekleşmiştir.

1996 yılı gelir-gider farkı gözetildiğinde, WEU örgütünün damızlık hayvan satışından 3 milyon DM ve tohumlamadan 4 milyon DM kazanç elde ettiği anlaşılmaktadır.

Yaptığı hizmetler karşılığında WEU 1996 yılında 1,0 milyon DM tutarında kazanç elde etmiştir. Bu gelirinden 0,65 milyon DM vergi olarak ödemiş ve 0,35 milyon DM net gelir olarak kalmıştır. Kar olarak kalan bu tutar ortaklara dağıtılmıştır. Dağıtılan kar vergi dışıdır.

10.2 Edirne İli Holstein Damızlık Sığır Yetiştiricileri Birliği

10.2.1 Kuruluş gerekçeleri ve amacı

Türkiye'de sığır, koyun, keçi, manda ve at türlerinde ıslah çalışmaları 7 Haziran 1926 yılında yayınlanarak yürürlüğe giren 904 sayılı "*Islahı Hayvanat Kanunu*" ile düzenlenmiştir. Bu yasa hükümleri gereğince Tarım ve Köyişleri Bakanlığı (TKB), Türkiye'de yapılan hayvan ıslahı çalışmalarından yetkili ve sorumlu tutulmuştur.

TKB tarafından yapılan ıslah çalışmaları sonunda 1995 yılında mevcut 11,6 milyon baş sığırın üzere %54,6'sı saf kültür ırkı ve melezine dönüştürülmüştür. Diğer bir anlatımla, Türkiye'de yerli ırklardan daha üstün genotipik değere sahip 6,4 milyon baş dolayında önemli bir potansiyel yaratılmıştır. Ancak, kısmen ithalat ve kısmen de yapay ve doğal tohumlama ile yaratılmış olan bu potansiyelden gereğince yararlanılamamıştır. Bunun önemli nedenlerinden birisi, genetik ıslah çalışmalarının çevre ıslahı çalışmalarıyla yeterince desteklenmemiş olmasıdır. Nitekim 1995 yılında ülkede süt verimi ortalaması 2.000 kg'ın altında kalmıştır. Bir diğer önemli neden, ıslah çalışmalarının bir ıslah programı çerçevesinde yapılmamış olmasıdır. En önemlisi ise, yetiştiricilerin ıslah çalışmalarına katılmalarının sağlanamamış olmasıdır.

Yukarıda belirtilen nedenlerle 1995 yılına gelindiğinde yaratılmış genetik potansiyele karşın; Türkiye'de damızlık sorununun çözülmemiş; süt ve et veriminin düşük; süt ve et üretiminin yetersiz olduğu görülmüştür. Yetiştiricilerin ise, geleneksel konumlarını korudukları, her şeyi devletten beklemeyi sürdürdükleri belirlenmiştir.

Türkiye genelinde görülen sorunların benzerleri Edirne İli için de geçerlidir. En önemli farklılık, Edirne'de kültür ırkı ve melezi payının daha yüksek olmasıdır. Nitekim, 1995 yılında Edirne İli'nde yetiştirilen 164 bin baş sığırın %93,9'unun kültür ırkı ve melezi olduğu bildirilmiştir. Edirne'de mevcut bu

potansiyelin yaratılmasında da ıslah programı değil, gebe düve ithalatı ve kısmen tohumlama çalışmaları etkili olmuştur. Nitekim, 1991-1995 yılında 18 bin baş dolayında kültür ırkı gebe düve Edirne İli'ne ithal edilerek yetiştiricilere dağıtılmıştır. 1995 yılında toplam kültür ırkı sayısı ise 33 bin baş dolayında bildirilmiştir. Bunların tamamı Holstein ırkıdır. Melez sığırlar ise, Holstein ile yerli ırkların çeşitli düzeydeki melezleridir.

Edirne'de bir ıslah programının alt yapısını oluşturmak ve yetiştiricileri motive etmek amacıyla çalışmalar 1994 yılında başlatılmıştır. Bu yıl içinde Edirne, Türk-Alman Teknik İşbirliği çerçevesinde uygulanan "*Sığır Yetiştiriciliği Enformasyon Projesi*" kapsamına alınmıştır. Bu proje kapsamında yapılan çalışmalarda 1995'te Edirne İli'nde soy kütüğü ve verim kayıtları tutan işletme sayısı 20, kayıtlı inek sayısı 117 baş, kayıtları tutulan ineklerin laktasyon süt verimleri ise 4.628 kg olarak belirlenmiştir.

Edirne ve diğer illerde görülen ve beklentileri karşılamayan bu gelişmeler üzerine yetiştiricilerin ıslah çalışmalarına etkin katılımını sağlayacak yasal alt yapı oluşturulmaya çalışılmıştır. Bu amaçla, 904 sayılı yasada 8 Mart 1995 tarih ve 22221 sayılı Resmi Gazete'de yayınlanarak yürürlüğe giren 4084 sayılı yasa ile değişiklik yapılmıştır. Bu yasal değişiklikte "*Islah amacı ile hayvan yetiştirici birlikleri kurulabilir. Her türlü hayvan ıslahı ile ilgili çalışmaların belirli esas ve usullere göre yapılması hususunda tedbirler almaya, ıslah amacı ile hayvan yetiştirici birliklerinin kurulmasını düzenlemeye Tarım ve Köyişleri Bakanlığı yetkilidir*" denilmiştir. 4084 sayılı yasada ayrıca kamu tarafından yapılan yapay tohumlama hizmetlerinin bedel karşılığında yapılması; bu yasanın uygulanması için bir yönetmeliğin yayınlanması hükmüne bağlanmıştır. Söz konusu yönetmelik TKB tarafından "*Türkiye Damızlık Süt Sığırı Yetiştiricileri Birliği Hizmetleri Yönetmeliği*" adı altında hazırlanıp 9.8.1995 tarihli Resmi Gazete'de yayınlanmıştır. Yönetmelik gereğince kurulacak Birlik'lerin ana sözleşme örnek metni ise 14.9.1995 tarih ve 3849 sayılı Türkiye Ticaret Sicil Gazetesi'nde yayınlanmıştır.

Söz konusu yönetmeliğin yayınlanmasından kısa bir süre sonra, ilki Bursa İli'nde olmak üzere çeşitli illerde "*Damızlık Sığır Yetiştiricileri Birliği*" adı altında örgütler kurulmuştur. "*Edirne İli Holstein Damızlık Sığır Yetiştiricileri Birliği*"nin kuruluşu ise 7 Kasım 1995 tarih ve 3909 sayılı Türkiye Sicil Gazetesi'nde ilan edilmiştir. Örgütün kurucu ve ilk üyeleri, yukarıda anılan proje kapsamında yer alan yetiştiriciler olmuştur.

İzleyen kısımlarda kısaca "*Birlik*" olarak anılacak Edirne İli Holstein Damızlık Sığır Yetiştiricileri Birliği'nin kuruluş amacı, ilgili yönetmelik ve ana sözleşme gereğince, şu şekilde tanımlanmıştır:

- a) Yetiştiricilerin kendi aralarında teşkilatlanarak üstün verimli hayvanlar yetiştirilmesi amacıyla gerek yurt içinde yetiştirilen, gerek

yurt dışından ithal edilen ve gerekse yerli ırkların genetik potansiyellerinin geliştirilmesi, verimlerinin artırılması, bunların soy kütüğü ve verim kayıtlarının tutulması;

- b) Hayvanlarla ilgili sağlık hizmetlerinin yürütülmesi;
- c) Sigorta işlemlerinin yapılması;
- d) Üyelerinin eğitimlerinin sağlanması;
- e) Üyelerin ihtiyaçlarının temin ve tedariki;
- f) Üretimin yurt içi ve yurt dışında pazarlanması;
- g) Üretim maliyetlerinin düşürülmesi;
- h) Ürünlerinin değerlendirilmesi için gerekli tesislerin kurulması, işletilmesi;
- i) Tarım ve Köyişleri Bakanlığı'nca belirlenecek her türlü hayvan ıslahı çalışmalarına ilişkin esas ve usuller, tabii ve suni tohumlama ve embriyo transferi uygulama usulleri ile kanunun uygulanmasına ilişkin diğer hususların yerine getirilmesi.

Bu tanımdan anlaşılacağı üzere, Birliğin kuruluş amacı ıslah çalışmalarıyla sınırlandırılmamıştır. Kuruluşuna olanak tanıyan yasada “*Islah amacı ile hayvan yetiştirici birlikleri kurulabilir*” denilmesine karşın, Birlik, ıslah çalışmalarının yanı sıra üyelerinin her türlü gereksinimini karşılamakla yükümlü tutulmuştur.

Birlik, yukarıda belirtilen oldukça geniş kapsamlı amacını gerçekleştirmede, Almanya'dan verilen örnek gibi, tekel konumunda değildir. Örneğin, yapay tohumlamada Köylere Hizmet Götürme Birliği, serbest veterinerler ve yapay tohumlama şirketleri ile rekabet etmek zorundadır. Damızlık hayvan pazarlamada sermaye şirketleriyle rekabet halindedir. Süt pazarlamada Köylere Hizmet Götürme Birliği, kooperatifler, fabrikalar ve sokak sütçüleri faaliyet yapmaktadır. Sağlık hizmetleri sunan çok sayıda serbest veteriner hekim bulunmaktadır. Kısaca, Birlik, yalnızca çok zahmetli ve maliyeti yüksek olan soy kütüğü ve verim kayıtlarının toplanmasında tekel durumundadır. Gelir getiren diğer faaliyetlerin hepsinde rekabet etmek zorundadır.

Mevcut rekabet ortamı Edirne ve diğer illerde kurulmuş olan Birliklerin gelişmesini önemli ölçüde engellemektedir. Alınan bilgilere göre, daha adil bir rekabet ortamı sağlayacak yasal düzenlemelerin hazırlanmakta olduğu; TBMM gündeminde olan Hayvan Islahı Yasa tasarısının Birliklere önemli avantajlar sağlayacağı yönündedir.

TBMM gündeminde olan bir diğer yasa tasarısı “*Üretici Birlikleri Yasası*” tasarısıdır. Bu tasarıya göre kurulacak olan “*Üretici Birlikleri*”nden Damızlık Sığır Yetiştiricileri Birlikleri'nin ne şekilde etkilenecekleri henüz belli değildir. Bununla birlikte, her iki örgüt tipinin birbirlerinin faaliyet alanına girmesi ve rekabet etmesi büyük olasılık olarak görülmektedir.

Edirne ve diğer illerdeki Birliklerin kurulması ve geliştirilmesi için TKB, yasa gereği, çeşitli desteklerde bulunmaktadır. Bunlar arasında bina veya büro tahsis etme, İl Müdürlüğü personeli ve araçları ile Birliğin başta soy kütüğü ve verim denetlemeleri çalışmalarını kısmen veya tamamen yapma gibi bir çok destek sayılabilir.

10.2.2 İç koşulları

Daha önce belirtildiği üzere, 4084 sayılı yasada “*Islah amacı ile hayvan yetiştirici birlikleri kurulabilir*” denilmiştir. Ancak, “*Birlik*”ten ne anlaşılması gerektiği açıklanmamıştır. Bu yasaya dayanarak çıkarılan Yönetmelik’te ise Birlikler geniş bir şekilde tanımlanmıştır. Buna göre, Birlikler kooperatif örgütlerin tüm özelliklerini taşımaktadır. Kooperatiflerle benzerliğinden dolayı Birlikler Türkiye Sicil Gazetesi’nde “*Kooperatif*” başlığı altında tescil edilmektedir. Buna rağmen, Maliye Bakanlığı bu örgütleri kooperatif olarak kabul etmemekte ve kooperatiflerin yararlandığı vergi muafiyetlerinin dışında tutmaktadır. Bu nedenle, kooperatiflere kıyasla Birlikler önemli ölçüde vergi ödemek zorunda kalmakta ve maddi açıdan büyük sıkıntılarla karşılaşmaktadır. Bu da, Edirne ve diğer illerdeki Birliklerin kooperatiflerle rekabet etme gücünü zayıflatmakta, çalışmalarını ve başarılarını engellemektedir.

İlgili yönetmeliğin hükümleri gereğince, Edirne Birliği’nin çalışma konuları şu şekilde belirlenmiştir:

- a) Üyeleri arasında dayanışmayı sağlamak
- b) Üyelerin meslek eğitimlerini sağlamak, bilgi ve becerilerini arttırmak; bunun için kurs, seminer vb düzenlemek; göze ve kulağa hitap eden yayın araçları üretmek, dağıtmak, her türlü basılı yayının ve haberleşmeyi sağlamak
- c) Soy kütüğü ve yapay tohumlama çalışmalarını yürütmek
- d) Üyelerinin hayvan sağlığı hizmetlerini gerçekleştirmek; ihtiyaçları olan aşı, serum vb girdileri sağlamak ve dağıtmak
- e) Yetiştiricilerin damızlık hayvan, alet ve ekipman, kaba yem, kesif yem, yem bitkileri tohumlukları vb girdi gereksinimlerini sağlamak ve dağıtmak
- f) Yurt içinden veya gerekli hallerde yurt dışından döl kontrolü yapılmış boğa spermaları veya boğaları kullanarak Ulusal Soy Kütüğü Hizmetleri ile bütünleşen bir yapay tohumlama organizasyonu kurmak; bunun için gerekli kadro ve ekipleri oluşturmak; gerekli hallerde sperma üretim laboratuvarları kurmak; bu konulardaki bilgileri yetiştiricilere duyurmak, yararlanmalarına olanak sağlayacak sistemi geliştirmek ve bu konuda kurslar düzenlemek

- g) Hayvanların bakım ve beslenmesi ile ilgili her türlü teknik ve yönetsel önlemleri almak veya aldirmek
- h) Soy kütüğüne kayıtlı hayvanların satışını organize etmek, bunun için fuar, sergi, panayırklar kurmak, yarışma günleri düzenlemek, ödüller vermek, yetiştirilen ırkların halka tanıtımını yapmak, üreticiye duyurmak
- i) Yetiştiricilerin ürünlerinin değer fiyata satışını sağlayacak borsa, board ve benzerleri pazarlama organizasyonları kurmak
- j) Yetiştiricilerin gereksinimlerine yönelik iş ve işlemleri yapmak
- k) Hayvanlar ve hayvancılık işletmeleri ile ilgili her türlü sigorta hizmetlerini yapmak veya yaptırmak
- l) Kredi konusunda yetiştiricilere yardımcı olmak
- m) Süt sığırcılığı konusunda ihtiyaç duyulan araştırmaları yapmak veya yaptırmak
- n) Hayvancılığın geliştirilmesi için gerekli tesisleri kurmak, ortak olmak ve işletmek

Yukarıda sayılan görevleri yerine getirmek amacıyla Birlik yıllık çalışma ve bütçe programları yapmakla yükümlüdür. Bu programlar, iki yılda bir toplanan Genel Kurul tarafından onaylanır. Genel Kurul, gerekli gördüğü hallerde bu konuda Yönetim Kurulu'na tam yetki verebilmektedir.

Kuruluşunu izleyen yılda, 1996'da, Edirne Birliği 1997-1999 yıllarını kapsayan bir gelişme programı hazırlamıştır. Sığır Yetiştiriciliği Enformasyon Projesi kapsamında bulunan diğer 5 İl Birliği ile birlikte hazırlanan bu programda, yasal açıdan bağlayıcı olmamakla birlikte, ıslah amacı şu şekilde tanımlanmıştır: *"Laktasyonda %4 yağlı 7.000 kg süt verimi verebilen; yılda bir buzağılayan; uzun ömürlü (ortalama 3 buzağılama); ergin yaşta 750 kg canlı ağırlığa ve 145 cm sağrı yüksekliğine ulaşan; sağlam yapılı ve sağlıklı; beklenen yüksek verimi verebilecek beden kapasiteli; hayvana rahat hareket yeteneği sağlayacak ayak ve tırnak yapılı; makinayla sağıma elverişli ve kolay sağılabilen, kapasiteli bir memeye sahip genotip elde etmek ve bu genotipi popülasyonda yaygınlaştırmak"*.

Edirne Birliği tarafından yukarıda belirtilen amacı gerçekleştirmek ve ıslaha yönelik görevleri yerine getirmek amacıyla çeşitli çalışmalar yapılmıştır. 1996 yılında yapılan planlama sırasında mevcut durum ve 1999 yılı hedefleri ile gerçekleşme durumu Çizelge 10.4'te özetlenmiştir. Buradan anlaşılacağı üzere, son 3 yılda Edirne Birliği hemen her konuda oldukça önemli bir şekilde hizmetlerini geliştirmiş; ancak, 1999 yılı için konulan hedeflere, damızlık satış dışında, ulaşamamıştır.

Çizelge 10.4: Edirne Birliđi tarafından yapılan ıslah alıřmalarına ait istatistikler

	1996	1999*	1999**
Üye iřletme sayısı	96	766	282
Kayıtlı sığır (bař)	1.024	6.912	3.475
İnek (bař)	599	2.764	1.418
İlk tohumlama	700	4.147	2.310
Toplam tohumlama	1.200	7.465	3.300
Sınıflandırma	-	800	183
Damızlık satıř	38	900	1.145
Yarıřma	1	1	-
Süt verimi (kg)	4.628	-	5.613

*) Planlama; **)Gerekleřme

Edirne Birliđinin 1999 yılında ıslah amalı faaliyetlerini řu řekilde sıralamak olasıdır:

- Üye 282 iřletmede bulunan 3.475 bař sığırın soy kütüğü iřlemleri düzenli bir řekilde yapılmıř; dođan buzađılara kulak küpeleri takılmıř; dođum bildirim formları hazırlanarak soy kütüğüne kayıt edilmiřtir.
- Üye iřletmelerde yetiřtirilen 1.418 bař ineđin süt verim denetlemeleri “Beyan Yöntemi” veya uluslararası kullanılan adıyla “B-Yöntemi” geređince yapılmıř; bunun için gerekli standartlara uygun süt ölçüm kovaları yetiřtiricilere verilmiř; yetiřtirici beyanları aylık programlar dahilinde toplanmıř ve bilgisayar kütüğüne iřlenmiřtir.
- Üye iřletmelerdeki inek ve düveler tohumlanmıř; bunun için, üyesi olduđu Damızlık Sığır Yetiřtiricileri Merkez Birliđi aracılıđıyla yurt dıřından denenmiř bođa spermaları getirilmıř; bođa katalogu hazırlanmıř; tohumlanacak hayvana uygun bođaların seilmesi sađlanmıřtır.
- İlkine dođuran ineklerin dıř görünüş özelliklerine göre sınıflandırılması alıřmaları bařlatılmıřtır.
- Üye iřletmelerde ihtiya fazlası gebe düvelerin satıřı için alıřılmıř; üye olmayan yetiřtiricilerden alınanlarla birlikte toplam 1.145 bař gebe düve 2.400 ile 3.000 DM arasında deđiřen bedellerle yurt içinde pazarlanmıřtır.
- Tanııtım ve yeni pazar olanakları sađlamak amacıyla, 1996 yılından itibaren gelenekselleřtirilen damızlık inek yarıřmaları 1999 yılı için de planlanmıř; ancak, deprem felaketi nedeniyle yapılamamıřtır.

- g) Daha çok çevre ıslahı amaçlı eğitim ve yayım çalışmaları yardımıyla süt verimi 4.628 kg'dan 5.613 kg'a yükseltilmiştir.

Yukarıda belirtilen faaliyetleri arasında en sorunlu olanı süt verim denetlemeleridir. Kullanılan yöntem gereği, her ay düzenli bir şekilde işletme ziyaret edilip günlük süt verim çizelgesinin işletmelerden alınması gerekmektedir. Ancak, çeşitli nedenlerle bu çalışmalar aksamaktadır. Bunun sonucunda önemli ölçüde veri kaybı ortaya çıkmaktadır. Örneğin; 1999 yılında 1.418 baş inek bulunmasına karşın laktasyon hesabı yapılabilen inek sayısı yalnızca 415'tir. Diğer bir anlatımla, 1999 yılında ineklerin yalnız %30'undan düzenli veri alınabilmiştir. Çeşitli nedenlerle ineklerin %20'sinin sağılmadığı gözetilse dahi, veri kabının %50 dolayında olduğu ortaya çıkmaktadır. Ayrıca, verilerin güvenilirliğini sınamak amacıyla, kullanılan yöntem gereği, her ay işletmelerin %5'inin tarafsız bir uzman tarafından yerinde denetlenmesi gerekmektedir. Bu kurala uyulmadığı için verilerin güvenilirliği de kuşku altında kalmıştır. Sütte yağ oranı belirleme yönünde de ciddi çalışmalar yapılamamaktadır. Her inekten 3 ayda bir örnek alınması gerekirken 1988 yılında alınan ve Birlik tarafından analiz edilen süt örneği sayısı 318'de kalmıştır. Oysa, düzenli olarak örnek toplama ve yağ analizi yapılsaydı, bu rakamın en az 3.400 dolayında olması gerekirdi. Protein oranı yönünde çalışmalar, gerekli donanım olmadığından başlatılamamıştır.

Islah hizmetleri dışında Birlik, sağlık hizmeti de sunmaktadır. Birlik ihtiyaç duyulan ilaçları toptan almaktadır. Toptan alımda ilaç fiyatları %15 daha düşük olmaktadır. Birlik personeli olan veteriner hekimler üyelerin çağrısı üzerine gerekli müdahaleleri yapmaktadır.

Karma yem ihtiyacını karşılamak üzere Birlik bir ara çalışmalar yapmış; ancak, geri ödemelerde sorunlarla karşılaştığından bu hizmetini askıya almak zorunda kalmıştır.

Üyelerin danışmanlık ihtiyaçları, Birliğin ıslah uzmanları tarafından karşılanmaktadır. Zooteknist ziraat mühendisi olan bu uzmanlar aynı zamanda süt verim çizelgelerini işletmelerden almak, diğer bir deyişle, her ay işletmeleri ziyaret etmekle yükümlüdürler. Bu ziyaret sırasında uzmanlar yetiştiricinin bilgi gereksinimini karşılamaya çalışmaktadır.

Birliğin teknolojik olanakları, yönetmelik ile kendine verilen bazı görevleri yapmaya yeterlidir. Örneğin; Birliğin bilgi işlem donanımı yeterlidir. Yağ oranı analiz olanakları da mevcuttur. Buna karşın, protein analizi için gerekli donanıma sahip değildir. Ayrıca, yönetmelikte öngörülen görevlerden, süt işleme veya karma yem üretimi için herhangi bir alt yapıya sahip değildir.

Edirne Birliği, 1998 yılında kurulan "Türkiye Damızlık Sığır Yetiştiricileri Merkez Birliği"nin kurucu üyesidir. Merkez Birliği, 1999 yılı sonunda Holstein ırkı yetiştiren tüm Birliklerin uygulaması amacıyla "Ulusal Islah Programı"nı

uygulamaya koymuştur. TKB ile işbirliği çerçevesinde uygulamaya konulan bu programa Edirne Birliği'nin uyması şarttır. Ayrıca, TKB tarafından yürürlüğe konulan talimatnameler de Birliğin çalışmalarını doğrudan etkilemekte ve yönlendirmektedir. Edirne TKB İl Müdürlüğü, Birliğin en yakın destekçisi ve işbirlikçisi olan örgüt konumundadır.

10.2.3 Örgüt yapısı

4084 sayılı yasa ile ilgili yönetmelikler uyarınca, bir Damızlık Sığır Yetiştiricileri Birliği'nin kurulması için en az 5 baş Holstein ineğe sahip en az 7 yetiştiricinin ortak başvurusu gerekmektedir. Bu yetiştiriciler, Birlik kuruluşu için TKB tarafından düzenlenen ana sözleşmeyi noter huzurunda imzalamak ve daha sonra İl Müdürlüğü'ne sunmakla yükümlüdür. Söz konusu ana sözleşme, ilgili yönetmeliğe göre hazırlanmıştır. Yapılan başvuruyu uygun görmesi halinde, İl Müdürlüğü kuruluş onayını vermektedir. Bundan sonraki işlem, ana sözleşme özetinin Türkiye Sicil Gazetesi'nde yayınlamaktır. Birliğin resmen kurulmuş sayılması için, ana sözleşme özetinin yayınlanmasından sonraki 3 ay içinde en az 25 üye ile kuruluş Genel Kurulu toplantısının yapılması gereklidir. Aksi halde, bir defaya mahsus olmak üzere 3 aylık bir ek süre tanınmakta; bu sürenin sonunda kuruluş Genel Kurul'unu yapanlar resmen kurulmuş sayılmaktadır.

Edirne Birliği, yukarıda belirtilen işlemleri gerçekleştirmiş ve 1995 yılında kurulmuştur.

Diğer İl Birliklerinde olduğu gibi, Edirne Birliği'nde de asil, temsilci ve fahri (onursal) olmak üç farklı şekilde üye olunabilmektedir. Bunlardan "*asil üyeler*", damızlık sığır yetiştiren gerçek ve tüzel kişi ve kuruluş temsilcileri olarak tanımlanmıştır. Yetiştiricilere hizmet götüren örgütlerin temsilcileri "*temsilci üye*"; hayvancılık sektörüne (önemli) hizmet veren ancak kendisi bizzat hayvan yetiştirmeyen kişi ve kuruluş temsilcileri "*onursal üye*" olabilmektedir. Bunlardan yalnızca asil üyeler Genel Kurulda seçme ve seçilme ile karar alımına katılma hakkına sahiptir.

Bulunduğu ildeki bir birliğe üye olmak isteyen yetiştiricinin, birliğin ıslahına çalıştığı ırktan en az 5 baş saf ineğe sahip olması gerekmektedir. Bunu İl Müdürlüğü'nden aldığı bir belgeyle kanıtlayan her yetiştirici, üyelik gereklerini yerine getireceğine dair taahhütname ve üyelik giriş aidatını ödedikten sonra üye olma hakkını elde edebilmektedir. Yönetim Kurulu, yapılan başvuruları bir ay içinde inceleyip karara bağlamakla yükümlüdür.

İlgili yönetmelik gereğince üyeler soy kütüğü çalışmalarına katılmama hakkına sahiptir. Bu, Birliklerin asil üyeleri arasında bir alt grupta yapılmasını gerektirmektedir. Diğer bir anlatımla, WEU örneğinde olduğu gibi, Birliklerde aktif ve pasif üyelik olasıdır. 2000 yılı başlarında Merkez Birliğine üye olan İl

Birliklerinde yapılan bir incelemede, üye işletmelerin %30'unun (1.480 işletme) ıslah çalışmalarına katılmadığı belirlenmiştir.

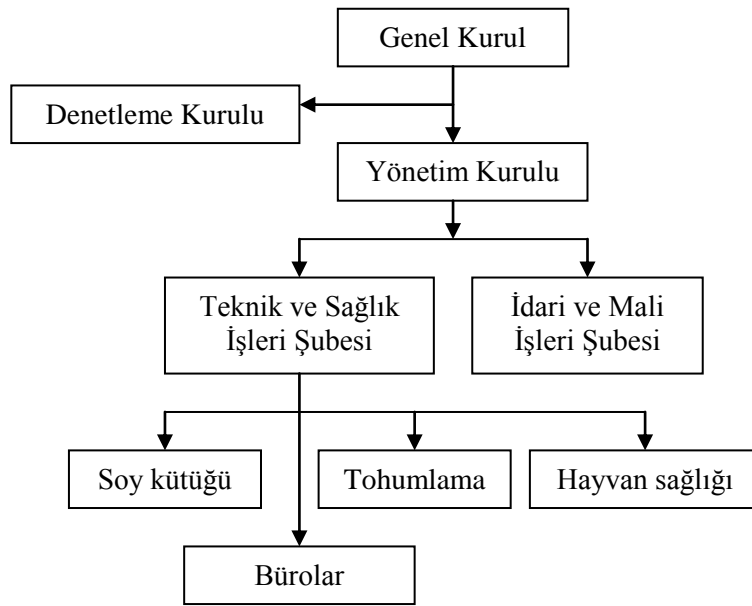
Edirne Birliği'nde 2000 yılı Mayıs ayında 289 (asil) üyenin bulunduğu ve bunların tamamının aktif üye olduğu bildirilmiştir. Geçmiş dönemlerde (1996-1999 yıllarında) inek sayısı 5 başın altına düştüğü veya aktif olarak ıslah çalışmalarına katılmadığı gerekçeleriyle üyelikten çıkan veya çıkarılan işletme sayısı ise 795'tir.

Üye işletmelerin bazı özellikleri ve Birlik faaliyetlerinden beklentilerini saptamak amacıyla, 1996 yılında, Edirne İli'nin de dahil olduğu 6 ilde 301 yetiştiricinin katılımıyla bir anket çalışmasında elde edilen bilgilerden bazıları şunlardır:

- a) Üyelerin eğitim seviyesi oldukça düşüktür. Deneklerin %67'si ilkokul ve %30'u orta dereceli okul mezunudur.
- b) Üyelerin çoğunda bakım ve barındırma koşulları yetersizdir. Nitekim; kapalı ve bağlı ahıra sahiplerinin oranı %70; sağım makinası olmayan işletmelerin oranı %6; sağım başlığı lastiklerini 3 ayda bir yenileyenlerin oranı %13, bozuldukça değiştirenlerin oranı ise %39'dur.
- c) İşletmelerin çoğunda (%82) kaba yem olarak mısır silajı kullanılmaktadır. Bununla birlikte, yeterli miktarda mısır silajı üretenlerin sayısı oldukça azdır.
- d) Islah çalışmalarına ilgi duyan ve yararlanmaya çalışan üyeler ağırlıklıdır. Nitekim; yapay tohumlamayı tercih edenlerin oranı %91; damızlık gebe düve alımında hayvana ait verim ve soy kütüğü kayıtlarını dikkate alanların oranı ise %74'tür.
- e) İneklerin tohumlanmasında kullanılan boğaların damızlık değerleri dikkate alınmamaktadır. Boğa seçiminde çoğunlukla (%48) anasının süt verimine bakılmaktadır.
- f) Üyelerin çoğu yeniliklere açıktır. Ankete katılan 301 yetiştiricinin tamamı eğitim kurslarını gerekli görmüştür. Eğitim kurslarının masrafını tamamen veya kısmen karşılayabileceklerini belirtenlerin oranı %72'dir. Merkez birliği tarafından 3 aylık aralıklarla yayınlanan "*Damızlık Sığır Yetiştiricileri Dergisi*"ni okuyup yararlandığını ileri sürenlerin oranı %56'dır.
- g) Üyelerin bilgi talep ettiği öncelikli konular arasında ilk sırayı %17'lik oranlarla buzağı büyütme ve hayvan hastalıkları almıştır. Diğer konular ise sırasıyla şunlardır: Besleme %13; yem bitkileri yetiştirme %8; damızlık seçimi %8; yapay tohumlama %7.

- h) Birlikten beklenen öncelikli hizmet konusunda homojenlik yoktur. Beklenen öncelikli hizmetler ve oranları şu şekilde ortaya çıkmıştır: Damızlık hayvanların uygun fiyatlarla pazarlanması %26; süt pazarlama %15; yapay tohumlama %13; kredi almada yardım %11; üye haklarının aranması %8; yetiştiricileri bir araya getirme %7.

İlgili yönetmelikte, İl Birlikleri için öngörülen örgüt yapısı Şekil 10.2'deki organigram ile gösterilmeye çalışılmıştır. Buradan anlaşılacağı üzere, Birliklerin örgüt yapısı kooperatif örgüt yapısının tüm özelliklerini taşımaktadır.



Şekil 10.2: İl Birliklerin organigramı

Birliklerde en yetkili karar organı Genel Kurul'dur. İki yılda bir toplanan Genel Kurul'da her üyenin eşit seçme ve seçilme hakkı vardır. Genel Kurul, Yönetim ve Denetleme Kurullarının yanı sıra Merkez Birliği Genel Kurulu'na (Delegeler Genel Kurulu) katılacak delegeleri seçmekle yetkili ve yükümlüdür.

Yürütmeden sorumlu organ Yönetim Kurulu'dur. İki yılda bir toplanan olağan Genel Kurul kendi içinden 7'si asil ve 5'i yedek olmak üzere Yönetim Kurulu'nu seçer. Yönetim Kurulu'na seçilen üyelerin görev süresi iki yıldır. Bununla birlikte, olağan üstü Genel Kurul yapılarak Yönetim Kurulu'nun görevine son verilebilir. Yönetim Kurulu, kendi içinden bir başkan, başkan yardımcısı, yazman ve sayman üye seçer. Yönetim Kurulu ikişer ay arayla yılda en az 6 kez toplanmak zorundadır.

Birliğin bir diğer organı ise denetleme kuruludur. 5 asil ve 3 yedek üyeden oluşan denetleme kurulunu genel kurul seçer. Görev süresi iki yıldır. Görevi, Yönetim Kurulu'nun uygulamalarını denetlemek ve Genel Kurul'a rapor etmektir. Toplantı sıklığı yılda en az 4 kez, toplantı aralıkları en çok 3 aydır.

Kooperatiflerden farklı olarak, bir ilde bir ırkın ıslahı için yalnızca bir Birlik kurulabilmektedir. Bunun sağlayabileceği yararlar ve yol açabileceği sakıncalar üzerinde ileride durulacaktır.

Teknik ve Sağlık İşleri Şube Müdürlüğü, sağlık hizmetlerinin yanı sıra soy kütüğü işlemleri ve tohumlama çalışmalarını yürütmekle yükümlüdür. Burada dikkat edilmesi gereken nokta, soy kütüğü deyimi ile verim denetlemeleri, numaralama, bilgi işleme ve depolama, damızlık değer tahminleri, damızlık belgesinin verilmesi gibi ıslah çalışmalarının ana konularının kastedilmiş olmasıdır.

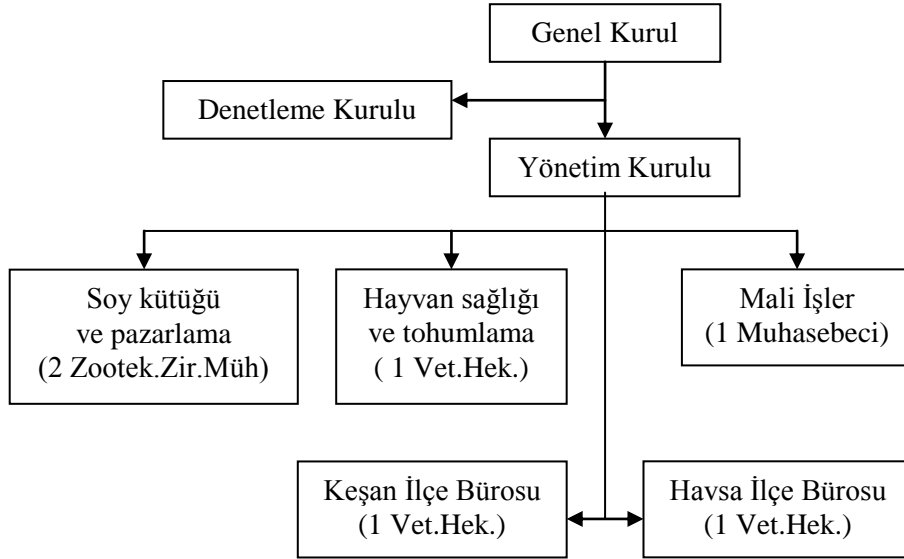
Potansiyeli yüksek ve merkezden uzak olan yörelerde teknik hizmetleri sunmak amacıyla bürolar açılabilir. Bununla birlikte, ilgili yönetmelikte söz konusu potansiyelin bir ölçüsü konulmamıştır.

Birliğin bir başka birimi olan İdari ve Mali İşler Şubesi'nin görevi personel, idari ve mali işleri yürütmekle görevlendirilmiştir.

İlgili yönetmeliğe uygun olarak hazırlanan organigramda dikkati çekmesi gereken iki noktadan birisi, Yönetim Kurulu adına profesyonelce birimleri yönetecek bir yönetim biriminin öngörülmemiş olmasıdır. Diğer ise, örgüt amacının çok geniş tutulmasına karşın, yalnızca ıslah ve sağlık hizmetlerine yönelik birimlerin öngörülmüş olmasıdır.

Yaklaşık 5 yıllık bir geçmişe sahip ve bugüne kadar kurulmuş en etkin İl Birliklerinden birisi olan Edirne Birliği'nin mevcut örgüt yapısı ise Şekil 10.3'te gösterilmiştir. Buradan anlaşılacağı üzere, yönetmelikte öngörülen örgüt yapısı henüz tamamlanmamıştır. Çünkü, Teknik ve Sağlık Hizmetleri Şubesi henüz oluşturulmamıştır. Hayvan sağlığı ve tohumlama hizmetleri için Merkez İlçe ve büro açılmış olan Keşan ile Havsa ilçelerinde birer Veteriner Hekim görevlendirilmiştir. Islah çalışmalarından, bilgi işlem dahil olmak üzere, 2 Zootechnik Ziraat Mühendisi bulunmaktadır. Islah uzmanı olarak adlandırılan mühendislerin temel görevi üye ve üye olmayan işletmelerden satılacak gebe düvelerin belirlenmesi ve satış organizasyonunda aktif görev almaktır. Oldukça fazla zaman alan ve önceden planlanması mümkün olmayan bu işlerden dolayı uzmanlar numaralama, kayıt toplama, yağ analizi, bilgi işlem ve ıslah danışmanlığı görevlerini gereğince yapamamaktadır. Bugünkü koşullarda, uzman başına yaklaşık 150 işletme düşmektedir. 3 ilçeye dağılmış olan toplam 289 işletmeye uzmanların etkin hizmet götürebilmeleri mümkün değildir. Veri toplama ve

değerlendirmede yukarıda açıklanan sorunların temel nedenlerinden birisi de budur.



Şekil 10.3: Edirne Birliği'nin organigramı

Şekil 10.3'teki organigramda birimler arasında eşgüdümün Yönetim Kurulu, daha doğrusu Yönetim Kurulu Başkanı tarafından sağlandığı ortaya çıkmaktadır. Kendisi de bir yetiştirici olan Yönetim Kurulu Başkanı ayrıca örgütün çalışma ve bütçe programlarının hazırlanmasından, uygulanmasından ve çeşitli platformlarda birliğin temsil edilmesinden doğrudan sorumlu ve yetkilidir. Başkan, aynı zamanda Merkez Birliği Yönetim Kurulu üyesidir.

Üye aidatları ve üyelere sunulan hizmet bedelleri Birliğin temel gelir kaynağıdır. Birlik iki şekilde üye aidatı almaktadır. Bunlardan birisi üye giriş aidatıdır. Yalnızca üye kabulü sırasında ve bir kere alınan üye giriş aidatı 2000 yılı için 20 milyon TL olarak belirlenmiştir. Birliğin asıl dikkate alınması gereken diğer aidat tipi ise, kayıtlı inek başına yıllık aidattır. 2000 yılı için inek başına aylık 250 bin TL aidat alınması öngörülmüştür. Mevcut kayıtlı inek sayısı 1.418 baş olduğuna göre, buradan elde edilecek gelir aylık 355 milyon TL ve yıllık 4,3 milyar TL dolayında olacaktır ki, bu çok düşük bir değerdir. Yönetmelikte öngörülmüş olmasına karşın, işletme yıllık aidatı alınmamaktadır.

Denenmiş yurt dışı boğa spermalarıyla yapılan tohumlama çalışmalarından oldukça iyi bir gelir elde edilmektedir. 2000 yılı için tohumlama başına alınan bedel 8 ile 25 milyon TL arasında değişmektedir. Fiyat değişikliği boğanın damızlık değeri ve sperma alım fiyatından kaynaklanmaktadır. Ancak, tohumlama

giderleri de oldukça yüksektir. Öyle ki, gelir-gider farkı incelendiğinde tohumlama çalışmalarından önemli gelir elde edilemediği ortaya çıkmaktadır.

Birliğin bir diğer gelir kaynağı, kulak küpesi takma hizmetidir. Küpe takma bedeli 2000 yılı için 1 milyon TL'dir. Her bir küpenin maliyeti ise 0,5 milyon TL dolayındadır. Ulaşım ve personel masrafları gözetildiğinde, Birliğin bu hizmetten kar etmesi mümkün görünmemektedir.

Birliğin asıl gelir kaynağı ise gebe düve satışlarıdır. 1999 yılında Birlik aracılığıyla satılan gebe düve sayısı 1.149 baştır. Bunların ne kadarının üye işletmelere ait olduğuna ilişkin bilgi alınmamıştır. Ancak, her biri 2.400-3.000 DM arasında bir değerle satılan gebe düve başına Birlik en az %2 komisyon bedeli alma yetkisine sahiptir. Söz konusu komisyonun hepsi kar olarak değerlendirilmemelidir. Çünkü, Birliğin aracılık ve taşıma masraflarını da içermektedir. Damızlık satışlarda bir diğer gelir kaynağı damızlık belgelerinin satışlarıdır. Satılan her bir gebe düve için Merkez Birliği tarafından hazırlanan damızlık veya saf ırk sertifikası için 3 milyon TL alınmakta ve bunun 1/3'ü Birliğe gelir olarak kalmaktadır. Diğer kısmı ise Merkez Birliği'ne gönderilmektedir.

10.3 Genel Değerlendirme

Önceki kısımlarda bazı yönleriyle tanıtılan WEU e.G. ve Edirne İli Holstein Damızlık Sığır Yetiştiricileri Birliği'nin kuruluş amacı sığır ıslahı çalışmalarının yürütülmesidir. Ancak bunlardan WEU, ilk nüveleri dikkate alındığında, 100 yılı aşkın bir geçmişe sahip iken Edirne Birliği'nin geçmişi henüz 5 yıldır. Gerek geçmişleri ve gerek buldukları ülkelerin arasındaki gelişmişlik düzeyi bakımından farklılıklar, iki örgütün arasında önemli farkların olmasını doğal kılmaktadır. Başka bir deyişle; koşullar arasındaki farklılıklardan dolayı WEU örgütünün kopyalanması kesinlikle yanlıştır. Bununla birlikte; her iki örgütün çeşitli özellikleri bakımından karşılaştırılmasının özellikle Edirne Birliği ve Türkiye'deki benzer örgütlerin geliştirilmesine ışık tutması açısından önemlidir. Bu yaklaşım esas alınarak, aşağıda her iki örgüt karşılaştırılacak ve sonuçta Edirne Birliği'nin geliştirilmesine yönelik bazı önerilere yer verilecektir.

a) Kuruluş yasası:

Yasalar, örgütlerin çalışmasını etkileyen, hatta belirleyen önemli bir işleve sahiptir. Aynı zamanda, ülkede uygulanan politikaların en yalın bir biçimde ifade edildiği metinlerdir. İhtiyaç analizine dayanarak hazırlanan yasalar örgütlerin gelişmesini ve etkinleşmesini destekler. Bununla birlikte; yasaların bağlayıcı olma özellikleri nedeniyle, koşulların hızla değiştiği ülkelerde yasalar gelişmeyi engelleyen etkilere de sahip olabilmektedir. Böylesi bir yaklaşımla; yasaların ana hatları ortaya koyacak ve değişen koşullara uyum sağlamaya olanak sağlayacak

esneklikte hazırlanmalarında yarar vardır. Bir başka yol, yasaların sürekli bir biçimde gözden geçirilerek, gerektiğinde, ihtiyacı karşılayacak şekilde yenilenmesidir. Fakat; yasaların değiştirilmesi veya yenilenmesi genellikle çok güçtür.

Alman Hayvan Islahı Yasası, Avrupa Birliği ve Almanya koşulları gözetilerek 1994 yılında yenilenmiş bir yasadır. Yasa'da hayvan ıslahı çalışmalarının amacı, kapsamı, kimler tarafından ne şekilde planlanacağı ve yürütüleceği ile denetleme işlevinin kimler tarafından nasıl yerine getirileceği ana hatlarıyla, çelişkili yorumlara meydan vermeyecek şekilde açıklanmıştır.

Türkiye'de yürürlükte olan Hayvan Islahı Yasası ise 1926 tarihinde yürürlüğe girmiştir. Süreç içerisinde bazı değişiklikler yapılmış olsa da, ihtiyaçlara cevap vermekten uzaktır. Islah amaçlı örgütlerin kurulmasına ilişkin yapılan yasal değişiklik ise 1995 tarihlidir. Ancak, bu değişiklikle kurulması öngörülen örgütlerin tanımı dahi yapılmamıştır. Bu yasaya dayanarak çıkarılan yönetmelik ise eksik ve çelişkili ifadelerle doludur. Son dönemde, Türkiye'de Hayvan Islahı Yasası'nı yenilemek amacıyla çalışmalar hızlandırılmıştır. Bu amaçla hazırlanan yasa tasarısı TBMM gündeminde bulunmaktadır. Söz konusu yasanın, Türkiye'nin AB ile bütünleşme sürecini kolaylaştıracak nitelikte olması ve bir an önce yasalaşması son derece önemlidir.

b) Kuruluş amacı:

Alman Hayvan Islahı Yasası'nda WEU kooperatifinin kuruluş amacı, çok açık ve net bir şekilde "*Bir ıslah programı yürütmek*" olarak tanımlanmıştır. Buna karşın, Türkiye'de bu tür örgütlerin kurulmasına olanak sağlayan 4084 sayılı yasada yalnızca "*Islah amacıyla hayvan yetiştirici birlikleri*" denilmiştir. Bu yasaya dayanarak çıkarılan yönetmelikte de ıslah programından açık bir şekilde söz edilmemiş; tersine, Birliklere birçok ek görevler verilmiştir. Öyle ki, Birliklerin bu görevleri yerine getirmesi halinde, sığır yetiştiriciliğinin tüm sorunlarını çözmesi olasıdır. Oysa, bu görevlerden birçoğunu yerine getirmek amacıyla kooperatif, şirket vb örgütler mevcuttur. Islah çalışmalarının çok çeşitli, geniş kapsamlı ve uzmanlık gerektiren ağır konuları kapsaması nedeniyle Birliklerin ek görevler üstlenmesi ve gereğince yapması olanaksız denecek kadar güçtür. Diğer örgütlerle rekabet zorunluluğu da henüz kurumsallaşma sürecindeki Birliklerin gelişmesinin önünde büyük bir engeldir. Örgütün geniş amaçlı olmasının en önemli sakıncalarından birisi, sıkça vurgulandığı gibi, üyeleri arasında homojenliğin azalmasına ve örgüt bağının zayıflamasına yol açmasıdır.

c) Kuruluş koşulları:

Alman Islah Yasası'na göre, bir sığır ıslah örgütünün kurulabilmesi için "*Hayvansal üretimin geliştirilmesine katkıda bulunacak bir ıslah programına; bu*

programı yürütecek kadar hayvan varlığına, personel, tesis ve donanımına” sahip olduğunu kanıtlayan belgelere sahip olmalıdır. Diğer bir anlatımla; kuruculardan bir uygulanabilirlik (fizibilite) raporu istenmektedir. Uygulanacak ıslah programının ulusal ve uluslararası standartlara uygun yöntem ve teknikleri içermesi de şart koşulmaktadır. Bir diğer koşul, çalışma bölgesinde aynı amaçla başka bir örgütün bulunmamasıdır. Ancak bu koşulları yerine getirdikten sonra bölgedeki Gıda Tarım ve Orman Bakanlığı yetkililerine (yetkili makama) başvurabilmektedir. Yetkili makamın uygun görmesi halinde, en çok 10 yıllık bir süre için çalışma izni verilmektedir. Süre bitiminde; örgüt benzer şekilde çalışma izninin uzatılması için başvurabilmektedir.

Türkiye’de Birlik kurulması için ıslah programı uygulama koşulu yoktur. İlgili yasa ve yönetmelik hükümlerine uyacağını taahhüt eden ve ıslahına çalışılan ırktan en az 5 baş ineğe sahip olduğunu kanıtlayan 7 kişinin başvurusu ile Birlik kurulabilmektedir. Bunun için, İl’de aynı ırkı ıslah etmek amacıyla başka bir Birliğin mevcut olmaması gerekir. Kuruluş onayı 49 yıllıktır. Bu örgütün hangi materyalle, personelle, donanımla ve finansmanla çalışacağı yetkili makamı (yasal açıdan) ilgilendirmemektedir. Çalışma ve bütçe programı belirlenmediği ve üyeler bu konuda bilgilendirilmediği için; üyelerin çoğu Birliğin amacını ve kendi görevlerini kavramakta güçlük çekmekte; farklı beklentiler içine girebilmektedir. Bu, geçen 5 yıllık süreç içinde kurulup hiçbir faaliyet yapmayan, yönetim kurulu başkanı dahi seçemeyen “*tabela örgütleri*” kurulmasına yol açmıştır. Plansız ve programsız bir şekilde örgütlerin kurulması, yetiştiricilerin örgütü sahiplenmesini olumsuz yönde etkilemekte ve yine her şeyi devletten beklemeye yönlendirmektedir. Nitekim, geçen 5 yıllık süreçte “*Birliği siz kurdurdunuz; o halde, her şeyi yapmak sizin göreviniz*” diyen çok sayıda Birlik üyesi, hatta yöneticisi ile sıkça karşılaşmıştır.

d) Çalışma konuları:

WEU, sığır ıslahı programları kapsamında bulunan planlama, sperma üretimi ve tohumlama ile damızlık ürün pazarlama konularında çalışmaktadır. Hayvanların numaralanması, tanımlanması ve verim denetleme hizmetlerini bir başka örgüt yapmaktadır. Buna karşın, Edirne Birliği ıslah çalışmalarının tamamından sorumludur. Hatta, yukarıda belirtildiği üzere; ıslah çalışmalarının yanı sıra süt işleme ve pazarlama, girdi üretme ve pazarlama gibi birçok görevi daha bulunmaktadır.

WEU, populasyon parametreleri ve damızlık değer tahminleri ile ilgili hizmetleri ayrı bir örgütten alırken; Edirne Birliği bu konuda, üyesi olduğu üst birliğinden yararlanmaktadır.

e) Rekabet koşulları:

Çalışma bölgesi sınırları içerisinde WEU tekel niteliğinde hizmetler üretip ortaklarına ve kamu yararına sunmaktadır. Edirne Birliği’de yasal olarak ıslah konusunda tekel durumundadır. Çünkü, sığır ıslah çalışmaları yapmak amacıyla kurulması yasal olarak mümkün olan başka bir örgüt yoktur. Bununla birlikte, Tarım ve Köyşleri Bakanlığı çıkardığı yönetmeliklerle damızlık hayvan pazarlama, sperma üretimi ve pazarlama, tohumlama yapma gibi konularda çeşitli kişi ve kuruluşlara yetki vermiştir. Ayrıca, Köylere Hizmet Götürme Birlikleri’de bu konularda hizmet sunmaktadır. Dolayısıyla, Birlikler bu konularda ciddi ve adil sayılmayacak bir biçimde rekabet etmek zorunda kalmaktadırlar. Diğer görevlerinde ise daha da keskin rekabet koşulları bulunmaktadır.

f) Hukuksal durum:

WEU bir kooperatiftir. Edirne Birliği de, adı “*Birlik*” olsa da, yapısı ve işleyişi itibarıyla bir kooperatiftir. Ancak, Edirne Birliği, Türkiye’de kooperatiflere tanınan vergi muafiyeti gibi bazı avantajlardan yararlanamamaktadır. Bu da, Birliğin rekabet gücünü zayıflatmaktadır.

g) Yetiştiricilik koşulları:

Her iki örgüt Holstein ırkı sığırların ıslahına çalışmaktadır. WEU kooperatifinin bölgesinde 186 bin baş, Edirne İli’nde ise yaklaşık 65 bin baş Holstein ineği yetiştirilmektedir. Örgüte üye olan damızlık işletmelerde ortalama sürü büyüklüğü WEU örgütünde 32 baş; Edirne Birliği’nde ise 5 baş inek dolayındadır. WEU ve Edirne Birliği işletmelerinde ortalama süt verimleri ve sütte yağ oranları sırasıyla 7.566 kg ve %4,32 ile 5.613 kg ve %3,5’tir. Yalnızca bu verilerden anlaşılacağı üzere, WEU ortak işletmeleri daha büyük ve entansif yetiştiricilik yapmaktadır. Buna karşın; Edirne Birliği üyelerinin büyük bir kısmı küçük işletmedir ve olanakları kısıtlıdır. Ayrıca, eğitim ve örgütlenme düzeyleri de düşüktür.

Almanya’da süt, et ve damızlık fiyatları ile girdi fiyatları en azından istikrarlıdır. Genellikle yetiştirici 1 kg süt karşılığında 2 kg karma yem ve 1 kg karkas karşılığında 15 kg karma yem alabilmektedir. Buna karşın, Türkiye’de ürün ve girdi fiyatları birbirine oranları çok değişkendir. Bu durum, yetiştiricileri oldukça güç durumda bırakmaktadır.

h) Üye ve personel sayısı:

Çalışma bölgesinde bulunan ve Holstein yetiştiren işletmelerin tamamına yakını WEU örgütünün üyesidir. Bunlardan aktif olanların sayısı 7.456 ve oranı %69’dur.

Edirne Birliđi'ne üye iřletme sayısı yalnızca 289'dur. Holstein ve melezi yetiřtiren toplam iřletme sayısındaki payı ise %1'in altındadır. Buradan anlaşılacağı üzere, Edirne Birliđi'nin üye sayısı henüz çok azdır ve mutlaka artırılması gerekir.

Verim denetlemeleri ve veri analizi konularında çalışmayan WEU örgütünde, ikisi genel müdür olmak üzere, toplam 119,3 kişi çalışmaktadır. Bunların %21'i idari, %64'ü sperma üretimi ve tohumlama ve %15'i pazarlama kısmında görevlidir. İki genel müdür olmak üzere toplam 16 zooteknist ziraat mühendisi; biri tohumlama istasyonu müdürü ve 4'ü tohumlamacı olmak üzere 5 veteriner hekim ile 60 tohumlama teknisyeni örgütün sürekli kadrosunda bulunmaktadır. Görevi sınıflandırma ve damızlık hayvan pazarlama konusunda yayım yapma ile sınırlı olan her bir ıslah uzmanına ortalama 275 iřletme düşmektedir. Tohumlamacı başına düşen iřletme sayısı 80 ve yıllık boğa altı sığır sayısı 3.100 baştır.

Verim denetlemelerini de WEU üstlenmiş olsaydı, en azından 200 saha ve büro elemanı daha çalıştırmak zorunda kalacaktı. Çünkü, Almanya'da verim denetlemeleri "*Memur Yötemi*" gereğince örgüt görevlileri tarafından yapılmakta ve her bir görevli ayda 20-40 iřletmeyi kontrol edebilmektedir.

Edirne Birliđi, ıslah çalışmalarının tamamını ve bazı ek görevleri yerine getirmekle yükümlüdür. Buna karşın, çalıştırdığı personel sayısı yalnızca 3 veteriner hekim ve 2 zooteknist ziraat mühendisi ile bir muhasebecidir. Birliđin profesyonel yöneticisi yoktur. Bu görevi, Birlik Başkanı yerine getirmeye çalışmaktadır. Veteriner hekimlerden her biri ayrı bir ilçede sağlık ve tohumlama hizmetlerini yapmaya çalışmaktadır. Veteriner başına düşen ortalama iřletme sayısı 100 dolayındadır. Yıllık kişi başına düşen ilk tohumlama sayısı 770 dolayındadır. Ziraat mühendisleri ise numaralama, verim denetlemeleri, sınıflandırma, süt analizi, bilgi işlem, yayım ve eğitim ile damızlık pazarlama konularında hizmet vermektedir. 3 farklı ilçede bu hizmetleri sunmaya çalışan ziraat mühendislerinden her birine 150 iřletme düşmektedir.

Yukarıdaki açıklamalardan anlaşılacağı üzere; Edirne Birliđi'nde çalışan personel sayısı son derece yetersizdir. Birliđin kurumsallaşması ve görevlerini yerine getirmesi için mutlaka uzman personel istihdamını arttırmalı ve çalışmalarını etkinleştirecek şekilde yapılması şarttır.

i) Örgüt yapısı:

Her iki örgütte de demokratik yönetim esastır. Örgütlerin en yetkili karar organı Genel Kurul'dur. Burada her üyenin eşit seçme ve seçilme ile karar almaya katkı hakkı eşittir. Genel kurul kararlarını yürütmek amacıyla Yönetim Kurulu, Yönetim Kurulu'nun yaptığı veya yaptırdığı faaliyetleri denetlemek amacıyla Denetleme Kurulu bulunmaktadır.

WEU örgütünde Yönetim Kurulu'nun komutlarına bağlı olarak işleri yürütmek ve eşgüdümü sağlamakla görevli iki genel müdür bulunmaktadır. Bunlardan birisi, teknik ve idari işlerden, diğeri ise pazarlamadan sorumludur. Bu yapı, yasada veya yönetmelikte tanımlanmamıştır. Pazarlamadan sorumlu olan genel müdürlük ihtiyaç üzerine, damızlık ve sperma satışlarının ağırlık kazanması nedeniyle, sonradan eklenmiştir. Her iki genel müdür altında ihtiyaç duyulan çeşitlilikte ve sayıda alt birimler bulunmaktadır.

Türkiye'de ise Birliklerde oluşturulacak birimler ilgili yönetmelikte belirtilmiştir. Şekilsel de olsa Birliklerin buna uyması gerekir. Ancak, öngörülen bu yapı Birlik amacıyla örtüşmeyecek kadar dar tutulmuştur. Ayrıca, yasa ve yönetmeliklerle yapının sabitleştirilmesi sakıncalıdır. Çünkü, her Birlikte ihtiyaç duyulan birim sayısı ve kademesi değişik olabilecektir. Önemli olan, Birliğin kendisinden beklenen görevleri en iyi şekilde yapacak biçimde yapılanmasıdır.

WEU, 12 alt bölgesi olan bir merkezi örgüt durumundadır. Bu alt bölgelerin her birinde eskiden ayrı birer örgüt bulunmaktaydı. Süreç içerisinde bu örgütler birleşmiş ve bugünkü merkezi yapıdaki örgütü kurmuşlardır. Alt bölgelerde yalnızca teknik elemanlar görev yapmaktadır. Bu bölgelerde bulunan ortaklar kendi aralarından delege seçmekte ve bu delegeler aracılığıyla Genel Kurul'da temsil edilmektedir.

Edirne Birliği de merkezi bir yapıya sahiptir. İlgili yönetmelik gereğince bir ilde bir ırk için yalnızca bir örgüt kurulabilmektedir. Birlik, Genel Kurul'un uygun görmesi halinde ilçelerde veya köylerde teknik bürolar açabilmektedir. Bu yörelerde bulunan üyeler, delegeleri aracılığıyla değil, doğrudan Genel Kurul'a katılmaktadır. Almanya'daki durumu çağrıştıran bu durumun bazı yararlarının yanı sıra sakıncaları da bulunmaktadır. Şöyle ki, Birlik için öngörülen merkezîyetçilik, kooperatiflerdeki yerelleşmeden kaynaklanan sorunlara bir tepki ve önlem olarak görülebilir. Çünkü, yerel organlı örgütler adeta küçük derebeyliklere dönüşebilmekte, kendi içlerine kapanabilmekte, merkezi çalışmalara katılımları azalmakta; bunların sonucu olarak eşgüdüm ve ortak program uygulama şansı azalabilmektedir.

İlçe veya köylerde açılan büroların yalnızca teknik konulara yönelik olması ve organlarının bulunmamasının çeşitli sakıncaları vardır. Özellikle büyük illerde merkeze uzak yetiştiricilerin, Birliğin organlarına katılımları düşük olmaktadır. Bu yetiştiricilerin Yönetim Kurulu'na seçilme şansı azdır veya seçilmeleri halinde Yönetim Kurulu toplanmakta güçlük çekmektedir. En azından, uzak yörelerde bulunan üyelerin merkez büroyla ve Yönetim Kurulu'yla bağlantıları zayıf kalmaktadır. Bunun sonucunda üyelerin Birlik ile bütünleşmesi ve örgütsel bağın güçlenmesi gerçekleştirilememekte; dolayısıyla örgütün başarısı ve etkinliği düşmekte, hatta yaşam şansı tehlikeye girebilmektedir.

Edirne Birliđi örgüt yapısında görülen en büyük eksikliklerden birisi profesyonel nitelikte örgütü yönetecek bir birimin olmayışıdır. Kuruluş aşamasında olan veya az sayıda üye ve küçük popülasyonla çalışan Birliklerde dahi profesyonel bir yöneticiye gerek vardır. Aksi halde, Yönetim Kurulu Başkanı bu görevi üstlenmek zorunda kalacaktır. Yönetim konusunda eğitim almamış, yönetim deneyimi zayıf ve kendi işletmelerinde çalışmalarını yürütmek zorunda olan bu kişilerin birliđi teknik ve idari açıdan gerektiđi şekilde yönetmelerini beklemek yanlıştır. Böylesi bir rolü üstelenen Yönetim Kurulu Başkanı yalnızca birliđe deđil, kendi işletmesine de zarar verebilir. Çünkü, zamanının büyük bir kısmını, adeta memur gibi Birlik bürosunda geçirecektir. Dolayısıyla kendi işletmesini ihmal edecektir. Kendini müdür gibi görmeye alışan Yönetim Kurulu Başkanı, yetersiz kalmanın ezikliđi içerisinde, yanlıř kararların alınmasına yol açabilecek ve hatalı uygulamalara meydan verebilecektir. Bir diđer sorun, bu işlevinden dolayı kendi işletmesindeki işlere yetemediđini ve maddi zarara uğradıđını ileri sürerek Birlikten maaş isteyebilmektedir. Yasal olarak mümkün olmayan bu istemin reddedilmesi, motivasyonlarını azaltabilmektedir. Sonuçta, Birlik her iki açıdan zarar görmektedir.

j) Alt yapı ve yatırımlar:

Kuruluş amacı doğrultusunda çalışmalarını yapabilmek için WEU örgütü her türlü alt yapıya sahiptir. Örgüte ait idare binası, tohumlama istasyonu, embriyo elde etme tesisleri, damızlık hayvan satış ahırını bulunmaktadır. Çalışmalarını bütünleyen diđer faaliyetleri yürüten örgütlerde de her türlü alt yapı mevcuttur.

Edirne Birliđi'nde ise alt yapı son derece sınırlıdır. Birlik, TKB İl Müdürlüğü'ne ait bir binayı idare binası olarak kullanmaktadır. Basit bir Gerber Cihazı dışında laboratuvar olanakları yoktur. Süt verim denetlemeleri, soy kütüğü ve tohumlama kayıtlarının işlendiđi bilgisayar donanımı yeterli kabul edilebilir. Islah amacı dışındaki diđer faaliyetler için ise herhangi bir yatırım söz konusu deđildir.

k) Gelir ve giderler:

WEU örgütü için ortaklık paylarından toplanan para temel sermayesini oluşturmaktadır. Her 15 ilk tohumlama (düve ve inek) için ortaklar girişte ve bir kereye mahsus olmak üzere bir pay satın almak zorundadır. Hayvan sayısı ne olursa olsun, her ortak en fazla 6 pay satın alabilmektedir. Bu yolla toplanan 12 milyon DM üzerindeki sermaye vergi dışıdır. Her bir işletmeden işletme aidatı olarak yılda 25 DM ve inek aidatı olarak yılda 8 DM aidat alınmaktadır. Aidatlar, ortakların banka hesaplarından otomatik olarak kesilmektedir. Hizmet gelirleri

içerisinde en yüksek net kazancı sperma üretimi ve tohumlama sağlamaktadır. Damızlık sığır satışı ise ikinci sırada yer almaktadır.

Edirne Birliği'nden gelir ve gidere ilişkin kesin rakamlar alınamamıştır. Ancak, Birlik yetkililerinden alınan bilgilere göre, damızlık gebe düve satışlarından alınan komisyonlar Birliğin asıl gelir kaynağını oluşturmaktadır. Tohumlama ve diğer hizmet bedelleri, masrafları karşılayacak düzeylerde değildir. En önemli sorunlardan birisi ise, aidatların düzenli toplanamamasıdır. Sonuç olarak, Birlik gelir ve gider dengesini kurmakta güçlüklerle karşılaşmakta; sermaye birikimi ise belirli bir plan doğrultusunda gerçekleşmemektedir. Daha doğru bir değişle; Birlik tesadüflere bağlı olarak bazı dönemlerde birikim sağlarken, diğer dönemlerde açık vermektedir. Bu durum ise, çalışma ve yatırımların planlanmasını güçleştirmektedir.

1) Kamu desteği ve denetleme:

Dünyanın bütün gelişmiş ülkelerinde devlet ile ıslah amaçlı örgütler arasında yoğun bir ilişki vardır. Çünkü, bunlar, kamu yararına kurulan ve çalışmalar yapan örgütlerdir. Gelişmiş ülkelerde uzunca bir geçmişe sahip olan ıslah örgütleri ile devlet kurumları arasındaki ilişkiler geleneksel hale gelmiştir. Diğer bir anlatımla yalnızca bugünkü ilişkilere bakarak değerlendirme yapmak yanlış sonuçlara yol açabilir. Bu konuda kısaca söylenecek şey; başlangıçta sığır ıslahı örgütlerini devletin kurdurduğu, masraflarının büyük kısmını karşıladığı, teknik ve idari personeli ile desteklediğidir. Bugün varılan noktada ise, bu örgütler bağımsız olarak kendi ayakları üzerinde durmakta, masraflarının yaklaşık tamamını kendilerinin karşılamakta; devlet ise yalnızca denetleme ve dolaylı yönlendirme faaliyetlerini yürütmektedir. Devletin sağladığı ekonomik destek ve personel desteği ise ülkeden ülkeye değişmekle beraber oldukça sınırlıdır.

WEU, çalışma bölgesinde tekel konumunda hizmet üreten bir örgüttür. Almanya Gıda Tarım ve Orman Bakanlığı bu ortamı sağlamak ve korumakla yükümlüdür. Danışmanlık, yönlendirme ve denetleme görevleri de Bakanlığa aittir.

Türkiye'de ise bu konu henüz netliğe kavuşmuş değildir. Başlangıç veya geçiş dönemi olarak sayılabilecek bu dönemde devleti temsil eden Tarım ve Köy İşleri Bakanlığı'nın hangi hizmetleri ne ölçüde ve ne kadar süreyle gerçekleştireceği halen belirgin değildir. Öyle ki, bazı İl Müdürlüklerinde *"Birlikler kurulduğuna göre, artık damızlık sığır çalışmalarını tamamen üstlensinler; biz yalnızca danışmanlık yapalım"* görüşü ileri sürülmektedir. Gelecekte olması istenen bu ilişki tarzı için zamanın henüz çok erken olduğu tartışmasız bir gerçektir.

Birliklerin kamu tarafından ne şekilde, ne kadar arayla, hangi konularda ve hangi birimler tarafından denetleneceği de belirsizdir. Kamunun doğrudan desteği öngörülmediği için Birliklerin kamu tarafından denetlenmesi öngörülmemiş

olabilir. Ancak, bu oldukça sakıncalıdır. Daha önce belirtildiği üzere, ıslah programları kamu hizmeti kapsamında değerlendirilmelidir. Kamu çıkarlarını ilgilendiren konularda kamunun denetleme yapması şarttır. Gelişmiş bazı ülkelerde olduğu gibi; Birliklerin kurulmasından ve çalışmalarından sorumlu olan Tarım ve Köyişleri Bakanlığı'nın Birlik çalışmalarını denetlemesi gerekir. Ancak, bu denetlemenin Birlikleri destekleme amaçlı olmasına özen gösterilmeli; Birliklerin motivasyonlarını azaltacak keyfi uygulamalara yol açmamalıdır.

Sonuç olarak; Edirne Birliği gibi, 1995 yılından itibaren kurulmaya başlanan Damızlık Sığır Yetiştiricileri Birlikleri'nin Türkiye'de önemli bir açığı kapatmaya aday örgütler oldukları kesindir. Bu örgütlerin, ileri ülkeler örnek alınarak, Türkiye'deki ihtiyaçlara yanıt verecek şekilde geliştirilmeleri son derece önemlidir.

Kaynaklar

- Akman, N., S. Kumlu, 1998: Türkiye Hayvancılığının Örgütlenme Sorunları. II. Ulusal Zootekni Kongresi. 22-25 Eylül, Bursa: 34-52
- Akman, N., S. Kumlu, 1999: Türkiye'de Siyah Alaca (Holstein) Damızlık Yetiştiriciliğinde Gelişmeler. Uluslararası Hayvancılık '99 Kongresi 21-24 Eylül 1999, İzmir: 9-16
- Anonim, 1996: Sığır Yetiştiriciliği Enformasyon Sistemi Projesi 1997-1999 Uygulama Planı (Çoğaltma). Tarım ve Köyişleri Bakanlığı tarımsal Üretim ve Geliştirme Genel Müdürlüğü, Ankara
- Anonim, 1999: Rinderproduktion in der Bundesrepublik Deutschland 1998. Arbeitsgemeinschaft Deutscher Rinderzüchter, Bonn
- Anonim, 2000: Büyükbaş Hayvan (Sığır ve Manda) Yetiştiriciliği ve Islahı. VIII. BYKP Büyükbaş Hayvan Yetiştirme ve Islahı Ö.İ.K. Raporu (Basılmamış). DPT, Ankara
- Kumlu, S., K. Özkütük, E. Pekel, 1988: Türkiye Sığır Yetiştiriciliğinde Organizasyonların ve Yasal Düzenlemelerin Önemi. Prof.Dr. Orhan Düzgüneş'in Meslekte 50. Yılı Sempozyumu. 13-14 Ekim 1988, Ankara
- Kumlu, S., H. Momm, H. Haubmann, 1992: Organization of Milk Recording in Adana Province. Animal Research and Development, 35: 23-30
- Kumlu, S., K. Karras, 1992: Untersuchungen zur Zuchtplanung beim Milchvieh in der Provinz Antalya (Türkei). Deutsch-türkischer Agrarforschungen (Türk ve Alman Tarımsal Araştırmaları). Deutsch-türkischer Symposium in Stuttgart vom 30. März bis 2. April 1992: 349-356
- Kumlu, S, 1995: Türkiye İçin Ulusal Soy kütüğü Çalışmalarının Ekonomik Önemi. Türk Holstein Friesian Yetiştiriciler Dergisi. 1 (1): 18-19

- Kumlu, S, K. Özcan, P.O. Grothe, 1996: Damızlık Sığır Yetiştiricileri Birlikleri. Türk Holstein Friesian Yetiştiriciler Dergisi. 2 (7): 9-21
- Kumlu, S, 1997: Suni Tohumlama Yaygınlaşıyor. Türk Holstein Friesian Yetiştiriciler Dergisi. 3 (10): 7
- Kumlu, S, 1997: Gebe Düve İthalatı. Türk Holstein Friesian Yetiştiriciler Dergisi. 3 (11): 9
- Kumlu, S, 1998: Daha Verimli Nesiller Elde Etmek İçin Ulusal Islah Programı (1). Türk Holstein Friesian Yetiştiricileri Dergisi. 4 (12): 7
- Kumlu, S, 1998: Soy kütüğü ve Verim Kontrolleri. Damızlık Sığır Yetiştiricileri Dergisi. 1 (1): 6
- Kumlu, S., K. Özcan, 1998: Hayvansal Üretim ve Pazarlamada Üretici Örgütlenmesi (Yetiştirici Birlikleri): Damızlık Sığır Yetiştiricileri Birlikleri. Hayvansal Üretimi Arttırmada Yeni Yaklaşımlar. T.C. Ziraat Bankası Kültür yayınları No:34, Ankara: 39-47
- Kumlu, S, 1999: Sığır Yetiştiriciliğinde Neden Kayıt Tutmalı? Damızlık Sığır Yetiştiricileri Dergisi. 2 (5): 10-11
- Kumlu, S., N. Akman, 1999: Türkiye Damızlık Siyah Alaca Sürülerinde Süt ve Döl Verimi. Lalahan Hayvancılık Araştırma Enstitüsü Dergisi, 39 (1): 1-16
- Kumlu, S., 1999: Türkiye Damızlık Siyah Alaca Sürülerinin Süt Verimlerinde Genetik ve Fenotipik Yönelimler. Ak.Ü. Ziraat Fakültesi Dergisi, 12 : 11-24
- Kumlu, S., 1999: Organisation der Holsteinzüchter in der Türkei. 1999 Holstein Europaen Conference. 19-21 Nisan 1999, Charmey/İsviçre
- Lischka, R., S. Kumlu, K. Özcan, 1997: Die Einrichtung eines Rinderzuchtssystem in der Türkei. Verband deutsch-türkischer Agrar- und Naturwissenschaftler 4. Symposium. 30 September- 3. Oktober 1997, Antalya
- Özkütük, K., E. Pekel, S. Kumlu, Z. Cebeci, E. Efe, S. Göncü, 1993: GAP Bölgesi Entansif Süt Sığırcılığını Geliştirmek İçin Uygulanabilecek Islah Organizasyon Modelleri. Ç.Ü. Ziraat Fakültesi GAP Yayınları No: 77, Adana
- Pekel, E., S. Kumlu, 1990: Türkiye'de Sığırcılık Organizasyonları. Tarım ve Köyişleri Bakanlığı Dergisi. 54: 13-14
- Zingel, H., 1997: Weser-Ems-Union. (Policopy). WEU-Hauptgeschätstelle, Feldlinie 2a, Bad Zwischenahn-Almanya