

11 ALMANYA VE TÜRKİYE'DE ULUSAL SIĞIR ISLAHI ÖRGÜTLERİ

Yöresel bazda kurulmuş, çalışma alanları sınırlı olan örgütlerin varlıklarını ulusal ve uluslararası boyutlarda sürdürebilmeleri için aynı amaçlara sahip diğer örgütlerle işbirliği kurmaları gerekmektedir. Özellikle, son yıllarda uluslararası alanda rekabetin çeşitli anlaşmalarla keskinleşmesi bu işbirliğini zorunlu kılmıştır. Bu durum, ekonomik amaçların ağır bastığı damızlık sığır yetiştiriciliği için de geçerlidir.

Bir önceki bölümde damızlık sığır yetiştiriciliği alanında Türkiye ve Almanya'da yöresel veya bölgesel bazda kurulmuş örgütlerle ilgili bilgilere yer verilmişti. Bu bölümde ise, bu örgütlerin güç birliği yapmalarını sağlamak amacıyla kurulmuş olan üst örgütler tanıtılacaktır. Bu bağlamda; önce Almanya'da faaliyet yapan "*Alman Holstein Birliği (Deutscher Holstein Verband e.V. - DHV)*" ve daha sonra "*Türkiye Damızlık Sığır Yetiştiricileri Merkez Birliği (Merkez Birliği)*" tanıtılacaktır. Son kısımda ise, her iki örgüt karşılaştırılarak Türkiye'ye yönelik önerilere yer verilecektir.

11.1 Alman Holstein Birliği

11.1.1 Kuruluş gerekçeleri ve amacı

Alman Holstein Birliği (DHV), Siyah Alaca ve Kırmızı Alaca Holstein ırkı sığırları ıslah etmek amacıyla Almanya'da kurulmuş olan örgütlerin ulusal düzeydeki üst örgütüdür. Bu örgüt, 1.1.1996 yılında Alman Siyah Alaca Birliği ve Alman Kırmızı Alaca Birliği'nin birleşmesiyle kurulmuştur. Bugün, 15 bölgesel Holstein ıslah örgütünü bünyesinde barındırmaktadır.

DHV, üye örgütlerin soy kütüğü, ıslah ve pazarlama konularında çıkarlarını temsil etmek ve savunmak amacıyla kurulmuştur. Bu örgütün çalışmaları sayesinde, Almanya'da soy kütüğü çalışmalarının uluslararası standartlara uygun ve birörnek şekilde yürütülmesi sağlanmıştır. DHV ayrıca, Alman Holstein yetiştiricilerinin Almanya dışında da çıkarlarını savunmakta; Holstein ırkı damızlık sığırlar ile sperma ve embriyolarının diğer ülkelere pazarlanması yönünde yoğun çalışmalar yapmaktadır. Yetiştiricileri ve ilgilileri bilgilendirmek amacıyla "*Milchrind (Süt Sığırtı)*" adlı ulusal ve "*German Dary Cattle (Alman Süt Sığırtı)*" adlı uluslararası iki periyodik yayın organına sahiptir.

DHV, Almanya’da diğ er sığ ır ırklarını ıslah amacıyla faaliyet gösteren örgütlerin yer aldığı “*Alman Sığ ır Yetiřtiricileri Birliđ i (Arbeitsgemeinschaft Deutscher Rinderzüchter - ADR)*” adlı üst örgütün üyesidir. ADR ise, diğ er hayvan türlerine yönelik kurulmuş üst örgütlerle birlikte “*Alman Hayvan Yetiřtiricileri Birliđ i (Arbeitsgemeinschaft Deutscher Tierzüchter – ADT)*” adlı örgütün üyesidir. Gerek ADT ve gerek ADR üye örgütler arasında eş güdümü sağlamak, uygulamalara yönelik standartları geliřtirmek, ulusal ve uluslararası alanlarda yetiřtiricileri temsil etmekle yükümlüdür. DHV, Avrupa’nın çeřitli ülkelerinde kurulu Holstein ırkını ıslah amaçlı ulusal örgütlerin üye olduđu “*Avrupa Holstein Konfederasyonu (European Holstein-Friesian Confederation)*” adlı örgütün öncü ve ağırlık üyelerinden birisidir. Bu örgütün görevi, standartlar geliřtirmek, üyeler arasında eş güdümü sağlamak ve gerektiğinde müdahale etmektir.

11.1.2 İç kořulları

DHV e.V., hukuksal açıdan bir dernektir. Diğ er bir anlatımla, DHV, yasal açıdan ekonomik amaç gütmeyen bir örgüt konumundadır. Bununla birlikte, kendisi ve üyelerinin yararına olması kaydıyla, üye dışına yönelik ekonomik amaçlı faaliyetler de yapma hakkına sahiptir.

DHV’nin üyelerinin çıkarlarına yönelik yaptıđ ı hizmetler řu řekilde sıralanabilir:

- a) Alman Holstein sığ ır ırkı yetiřtiriciliđ ini desteklemek
- b) Üye örgütlerin işbirliđ ini geliřtirmek ve kullandıđ ı yöntemlerde birörneklilik sağlamak
- c) Damızlık sığ ırları dođ rusal yöntemle sınıflandıracak kiřileri eđ itmek
- d) Ulusal damızlık gösteri ve açık arttırmaları düzenlemek
- e) Uluslararası alanda üyeleri temsil etmek ve dışsatım olanaklarını geliřtirmek
- f) ADR’ne danışmanlık yapmak ve üstüne düş en diğ er görevleri yerine getirmek
- g) “Milchrind” ve “German Dary Cattle” adlı periyodikleri yayınlamak
- h) İthal edilen Holstein ırkı bođ aların Almanya’da soy kütüğüne kaydını yapmak
- i) Alman Holstein Yetiřtiriciliđ i hakkında istatistikler hazırlamak ve ilgililerin yararlanmasına sunmak

Yukarıdaki açıklamalardan anlaşılacağı üzere, DHV’nin ana görevi üyeleri arasında eş güdümü sağlamak ve onların çıkarlarını ulusal ve uluslararası alanda savunmaktır. İslah programı yürütmek DHV’nin görevi deđ ildir. Bununla birlikte, ulusal bazda Holstein ırkı sığ ırların ıslahında izlenecek amacı belirlemek bu

örgütün yetkisindedir. Üye örgütler, ıslah programlarını DHV tarafından belirlenen ıslah amacına uygun olacak şekilde planlamakla yükümlüdür.

Siyah Alaca ve Kırmızı Alaca Holstein ırkında elde edilmesi ve popülasyonda yaygınlaştırılması istenen genotip şu şekilde tanımlanmıştır:

- %4,0 yağ ve %3,5 protein içeren ve laktasyonda 8.000 kg süt verebilecek genetik kapasiteye sahip;
- Hızlı büyüyen;
- Süt verimi tipine sahip;
- Verimini ve sağlığını uzun yıllar koruyabilen (damızlıkta kullanma süresi uzun);
- Mevcut barındırma koşullarına uyum sağlayan;
- Kaba yem ve yem kuru maddesi tüketim kapasitesi yüksek;
- Döl verimi yüksek;
- Hastalıklara karşı dirençli;
- Ergin yaşta 145-150 cm sağrı yüksekliğine ve 750 kg canlı ağırlığa ulaşan;
- Rahat hareket etmeyi sağlayacak düzgün ve dayanıklı bacak ve ayak yapısına sahip;
- Kolay sağılan, kapasiteli ve biçimli memeye sahip

Almanya'da yetiştirilen 14,9 milyon baş sığırın yaklaşık %65'i Holstein ırkıdır. Holstein ırkı sığırların %80'i Siyah Alaca'lardan oluşmaktadır. Holstein ırkı sığırların %52 kadarı DHV üyesi ıslah örgütlerine üye damızlıkçı işletmelerde yetiştirilmektedir. Başka bir deyişle, ıslah programlarında doğrudan yararlanılan Holstein inek popülasyonu 1,7 milyon baştır. Damızlıkçı işletme sayısı ise 33 bin kadardır. Üye örgütlerce her yıl %82'si Siyah Alaca olmak üzere toplam 1.100 baş aday boğa denenmektedir. DHV üyesi ıslah örgütlerinin tohumlama hizmeti götürdüğü işletme sayısı 78 bin, ilk tohumlama sayısı ise 3 milyon dolayındadır. Bu değerler, DHV'ni dünyanın en büyük sığır ıslahı (üst) örgütü konumuna taşımaktadır.

1998 yılı verilerine göre, Alman Siyah Alaca'larında ortalama 305 gün laktasyon süt verimi eski Batı Almanya Eyaletleri'nde %4,25 yağlı ve %3,35 proteinli 7.584 kg; Kırmızı Alaca'larda ise %4,26 yağlı, %3,26 proteinli 6.955 kg'dır. Eski Doğu Almanya Eyaletleri'nde bu değerler biraz daha düşüktür. Ancak, bu verilerden anlaşılacağı üzere, sütte yağ oranı bakımından hedef aşılmış durumdadır. Bazı yerel örgütlerde 8 tonluk laktasyon süt verimi de aşılmıştır. Buna karşın, protein oranı henüz arzu edilen seviyenin altındadır. Bu nedenlerle, ıslah amacında protein oranı, daha doğrusu, protein verimi üzerinde ağırlıkla durulmaktadır.

DHV üye örgütleri, her yıl ortalama 170 bin baş damızlık sığırı pazarlamaktadır. Bunlardan $\frac{1}{4}$ kadarı ise yurt dışına satılmaktadır. Yurt dışına ihraç edilen sperma miktarı ise ortalama 800 bin doz/yıl dolayındadır.

Üye işletmelerde ortalama sürü büyüklüğü 52 baş inek dolayındadır. Gerek sürü büyüklüğü ve gerek süt verim düzeyinin yüksekliği gözetildiğinde, bu işletmelerin oldukça entansif yetiştiricilik yaptıkları ortaya çıkmaktadır.

Görevlerini yerine getirmek üzere DHV ve üye örgütleri her türlü teknolojik olanaklara sahiptir.

DHV örgütünün ana gelir kaynağı aidatlardır. Üye örgütlerdeki soy kütüğüne kayıtlı her bir inek için yıllık 0,3 DM tutarında aidat alınmaktadır. Ayrıca, damızlık satışı desteklemek amacıyla üyeler inek başına yılda 0,1 DM ödemekle yükümlüdür. Daha önce belirtildiği üzere, DHV üyelerinde yaklaşık 1,7 milyon baş inek soy kütüğüne kayıtlıdır. Dolayısıyla, DHV yılda 700 bin DM dolayında gelir elde etmektedir. Dergi ve diğer hizmetlerden alınan gelirler eklendiğinde, DHV'nin yıllık gelirleri biraz daha yükselmektedir. Yıl içinde harcanamayan gelirler izleyen yıla devredilebilmektedir.

İhtiyaç duyulan verilerin toplanması bakımından DHV, Almanya'da faaliyet yetki ve görevine sahip 16 bölgesel verim denetleme örgütüyle işbirliği yapmak zorundadır. Soy kütüğü, verim ve tohumlama kayıtlarından yararlanılarak populasyon parametreleri ile damızlık değer tahminlerinin yapılması için de ulusal bazda faaliyet gösteren bir bilgi işlem merkezi ile yakın işbirliği yapılmaktadır. Her iki hizmetten yararlanmak için DHV veya üye örgütler bedel ödemekle yükümlüdür.

DHV, faaliyetlerinde Almanya Gıda Tarım ve Orman Bakanlığı, ADR, ADT ile Avrupa Holstein Konfederasyonu gibi örgütlerin politika ve ilkelerini gözetmek zorundadır.

11.1.3 Örgüt yapısı

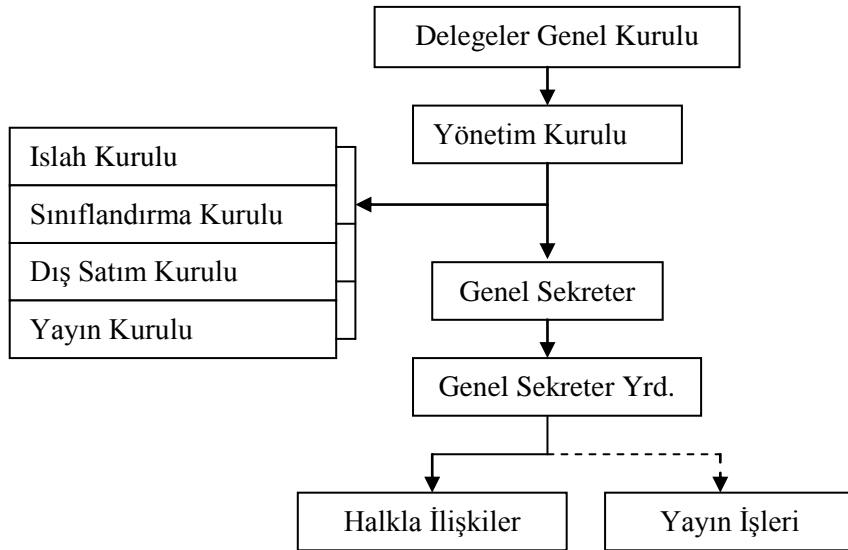
Alman Holstein Birliği (DHV), daha önce belirtildiği üzere dernek yapısına sahip bir üst örgüttür. Bu örgüte, Almanya'nın 15 ayrı bölgesinde faaliyet yapan 15 bölgesel örgüt üyedir. Bu örgütlerden 11'i, önceki bölümde tanıtılan WEU gibi, tohumlama istasyonu sahibi örgütlerdir. Diğer 4'ü ise, ıslah programı yürüten, ancak tohumlama istasyonu bulunmayan örgütlerdir.

DHV örgütüne üye olabilmek için, her şeyden önce Siyah veya Kırmızı Alaca Holstein ırkı sığırların ıslahına yönelik bir ıslah programı yürütmek şarttır. Yürütülen ıslah programının ve dolayısıyla örgütün (Alman) Gıda Tarım ve Orman Bakanlığı yetkilileri tarafından onaylanmış olması gerekir. Burada altı çizilmesi gereken nokta, üye olmak isteyen ıslah örgütünün dernek statüsünde olmasının

gerekmediğidir. Nitekim, önceki bölümde tanıtılan WEU gibi bazı üye örgütler kooperatif örgütlerdir.

Dernek statüsünde olan DHV'nin en yetkili karar organı Genel Kurul'dur. Genel Kurul'da her üye örgüt, üye işletme sayısı ne olursa olsun, bir delege ile temsil edilmektedir. Söz konusu delegeler, genellikle üye örgütlerin Yönetim Kurulu Başkanı'dır. Her bir delegenin seçme ve seçilme hakkı ve kararlara etkileri eşittir. Bununla birlikte, herhangi bir konuda karar almada çözümsüzlük ile karşılaşıldığında, centilmenlik ilkesi işletilmekte ve üye sayısı çok olan örgütlerin eğilimi gözetilebilmektedir. Genel Kurul, yılda bir toplanır.

Delegelere danışmanlık yapmak üzere, bölgesel üye örgütlerin müdürleri de Genel Kurul toplantılarına katılmaktadır. Diğer bir anlatımla, her üye örgüt Genel Kurul toplantılarına bir Yönetim Kurulu başkanı (delege) ve bir danışman üye ile katılabilmektedir. Danışman üyelerin oy hakkı yoktur.



Şekil 11.1: DHV örgütünün organigramı

Genel Kurul, örgütün çalışmalarını yürütmek amacıyla 4 kişiden oluşan bir Yönetim Kurulu seçer. Yönetim Kurulu, kendi üyeleri arasından bir başkan seçer. Başkan, Yönetim Kurulu kararlarını uygulamak ve uygulatmak ile örgütü temsil etmekle yetkili ve görevlidir. Yönetim Kurulu üyelerinin görev süresi 3 yıldır. Bunlardan üçü Siyah Alaca ve biri Kırmızı Alaca Holstein sığır ıslahı örgütleri yetkilileri arasından seçilir. Yönetim Kurulu, görevini yapmak ve yetkilerini kullanmak üzere yıl içinde en az 4 kez toplanmaktadır. Toplantılar, genellikle

DHV veya üye örgütlerce düzenlenen etkinlikler öncesinde veya herhangi bir sorun ile karşılaşıldığında yapılmaktadır. Yönetim Kurulu üyelerine, bu görevlerinden dolayı herhangi hiçbir ödeme yapılmamaktadır.

DHV örgütünde Denetleme Kurulu yoktur. Bunun nedeni, örgütün ticari faaliyetleri bulunmamasıdır.

DHV, kuruluş amacı doğrultusunda çalışmalarını gerçekleştirmek üzere toplam 3 personel çalıştırmaktadır. Bunlardan birisi genel sekreter, birisi genel sekreter yardımcısı ve diğeri ise halkla ilişkilerden sorumlu kişidir. Genel sekreter ve yardımcısı sığır ıslahı konusunda doktora yapmış, bu göreve atanmadan önce bir bölgesel sığır ıslahı örgütünde uzman olarak görev almış ve deneyim kazanmış uzman kişilerdir. Bunların görevi, Yönetim Kurulu kararları doğrultusunda örgütün çalışmalarını yapmak veya yaptırmaktır.

DHV, dergilerini yayınlamak için “*Lanwirtschaftsverlag*” adlı bir yayın kuruluşu ile sözleşmeli çalışmaktadır. Dergilerin içeriği, Yönetim Kurulu’na bağlı çalışan “*Yayın Kurulu*” ve genel sekreter tarafından belirlenmektedir. Dergilerin basımı ve dağıtımı ise tamamen yayın kuruluşuna aittir. Dergi satışından elde edilen gelirden bir miktarı DHV’ne aktarılmaktadır.

Islah amacı, üye örgütlerin genel müdürleri ile çağrılan bilim adamlarının katıldığı “*Islah Kurulu*” tarafından belirlenmektedir. Islah Kurulu, gerektiğinde üniversite ve araştırma kurumlarıyla işbirliği yapabilmektedir.

Son yıllarda önemi artan dış görünüşe göre sınıflandırma çalışmalarısıyla ilgili olarak da bir kurul mevcuttur. Bu kurula, üye örgütlerin üst düzey konu uzmanları katılmakta; gerektiğinde yurt içi ve dışından uzmanların görüşlerinden de yararlanılmaktadır.

Dış satım konularında da faaliyet yapan bir uzmanlar kurulu bulunmaktadır. Bu kurula, üye örgütlerin satış uzmanları katılmaktadır. Diğer kurullarda olduğu gibi, bu kurula da gerektiğinde örgüt dışındaki uzmanlar çağrılabilir.

Yukarıdaki açıklamalardan anlaşılacağı üzere, personel sayısı bakımından DHV oldukça küçük bir örgüttür. Bunun nedeni, DHV’nin daha çok eşgüdüm görevlerine sahip olması ve gerektiğinde üye örgütlerin uzman desteğinden yararlanmasıdır.

11.2 Türkiye Damızlık Sığır Yetiştiricileri Merkez Birliği

11.2.1 Kuruluş gerekçeleri ve amacı

Türkiye’de sığır yetiştiriciliğinin durumunu kısaca ve maddeler halinde şu şekilde özetlemek olasıdır:

- a) Türkiye’de sığır eti ve inek sütü üretimi yeterli değildir. Yapılan tahminlere göre, bugünkü süt üretiminin 2015 yılında en az 1,6 kat; kırmızı et üretiminin ise 2 kat artırılması gerekmektedir.
- b) Türkiye toplam süt üretiminin %89’u ve kırmızı et üretiminin %62’si sığırdan elde edilmektedir. Gelecekte sığırın bu önemini arttırarak sürdüreceği beklenmektedir; çünkü, koyun, keçi ve manda sayıları hızlı bir şekilde azalmaktadır.
- c) Mevcut sığır popülasyonunda süt ve et verimi düşüktür. Avrupa Birliği ülkelerinde inek başına ortalama yıllık süt verimi 5.272 kg ve ergin sığır karkas et verimi 312 kg olmasına karşın Türkiye’de bu rakamlar 2.000 kg ve 175 kg’dır.
- d) Verim düşüklüğünün başta gelen nedenleri popülasyonda düşük verimli yerli sığır ırklarının payının %45 dolayında olması ve yetiştirme koşullarının uygun olmamasıdır. Bunlardan ilki, genetik ıslah programlarının diğeri ise üretim programlarının gereği ve önemini vurgulamaktadır.
- e) Bugüne kadar yapılan genetik ıslah çalışmalarıyla son derece önemli bir genetik potansiyel yaratılmıştır. Nitekim, Tarım ve Köyişleri Bakanlığı 1998 yılı verilerine göre, Türkiye’de genetik açıdan yüksek verim yeteneğine sahip kültür ırkları %25; bunların yerli ırklarla çeşitli düzeylerde melezleri ise %30 paya sahiptir.
- f) Sığır popülasyonunu ıslah etmek ve damızlık yetiştirici işletmelerini geliştirmek amacıyla özellikle 1987 yılından itibaren kitlesel bir biçimde gebe düve ithalatı gerçekleştirilmiştir. Bu amaçla, 1989-1997 döneminde yıllık ortalama 31,31 bin baş olmak üzere toplam 250,48 bin baş gebe düve 307,24 milyon ABD \$ harcanarak ithal edilmiştir. Aynı dönemde ithal edilen kasaplık sığır için 610,39 milyon ABD \$ ve sığır eti için 222,90 milyon ABD \$ ödenmiştir. Toplam ithalatın maliyeti ise 1,14 milyar ABD \$ doları dolayında gerçekleşmiştir. Anılan dönemde önemli ölçüde süt ürünleri ve sperma da ithal edilmiştir.
- g) Sığır ıslahında halen en önemli araç olan yapay tohumlamadan da yararlanılmıştır. 1997 yılında Tarım ve Köyişleri Bakanlığı (TKB) ve özel sektör tarafından 723.218 baş boğa altı sığır tohumlanmıştır. Bunun %15,7’si özel sektör tarafından yapılmıştır. Bununla birlikte, özel sektörde yapılan tohumlamalara ait kayıtlarının düzenli toplanmadığı ve bu nedenle düşük görüldüğü ileri sürülmüştür. Nitekim, özel sektörün 1997’de 400 bin ve 1998’de ise 500 bin doz sperma ithal ettiği ve ayrıca işlettikleri 4 sperma üretim merkezinde

sperma ürettikleri bildirilmektedir. Bu değerlerden hareketle, özel sektör tarafından yılda 400-500 bin ineğin tohumlandığı; dolayısıyla, Türkiye’de tohumlanan dişi sayısının da 1,1 milyon olduğu ileri sürülmektedir. Bu tahminlerin doğru olduğu kabul edilmesi halinde bile, Türkiye’de yapay tohumlama oranı %21 düzeyinde kalmaktadır. Oysa, aynı yıl için bu oran Almanya’da %83 dolayındadır.

- h) Yapay tohumlamada kullanılan spermaların büyük bir kısmı döl kontrolünden geçmemiş (denetlenmemiş) boğalardan elde edilmektedir. Denenmiş boğaların ise mevcut popülasyonun eksikleri dikkate alınarak seçilmemektedir. Çünkü, popülasyonu tanımlayacak parametreleri tahmin etmede kullanılacak veriler yeterince toplanmamaktadır. Diğer bir deyişle, Türkiye’de bilimsel esaslara göre hazırlanmış bir ıslah programı yakın bir geçmişe kadar uygulanmamıştır. Bu koşullarda yapay tohumlamadan beklenen etkiler de gerçekleşmemektedir. Hatta, 1987-1994 yıllarında doğan 12.216 baş Holstein ırkı ineğe ait 20.322 laktasyon kaydının değerlendirildiği bir araştırmada ortaya konulduğu üzere, Türkiye’de süt verimi bakımından popülasyonda fenotipik ve genetik seviyenin yükselmediği, tersine gerilediği ortaya çıkmıştır

Türkiye’de ulusal sığır ıslah programlarının temelini oluşturmak ve buna yetiştiricilerin katılımını sağlamak üzere Tarım ve Köyişleri Bakanlığı 1990’lı yılların başından itibaren çalışmalarını yoğunlaştırmıştır. Bu amaçla önce, Türk-İtalyan Teknik İşbirliği çerçevesinde Ege Bölgesi ve Türk-Alman Teknik İşbirliği çerçevesinde Marmara Bölgesi ağırlıklı olmak üzere iki proje uygulamaya koymuştur. Bu projeler kapsamında veri toplama ve değerlendirme sistemi kurulmasına çalışılmıştır. 1995 yılında ise damızlık yetiştirme amacıyla yetiştirici birliklerinin kurulmasına olanak sağlayan yasa (4084 sayılı yasa) ve yönetmelik yürürlüğe girmiştir. Bunu izleyen kısa dönem içinde 30’u aşkın ilde “*Damızlık Sığır Yetiştiricileri Birliği*” kurulmuştur.

Yukarıda anılan iki proje kapsamında bulunan 7 İl Birliği “*Ülkesel düzeyde ıslah programının planlanması ve uygulanması, üye birlikler arasındaki koordinasyonun sağlanması, birliklerin gelişmesi, menfaatlerinin korunması, eğitim ve denetim konusunda hizmet verilmesi, üye birliklerin ihtiyacı olan her türlü girdinin temini, ürünlerinin değerlendirilmesi ve pazarlanması, diğer ülkelerle ilişkilerin düzenlenmesi ve geliştirilmesi amacıyla*” 11 Şubat 1998 tarihinde “*Türkiye Damızlık Sığır Yetiştiricileri Merkez Birliği*”ni kurmuştur. Merkez Birliği’nin kuruluşu, 07.06.1926 tarihli ve 904 Sayılı Islahı Hayvanat Kanunu’nun bazı maddelerinin değiştirilmesi ve bu Kanuna bir madde eklenmesine dair 28.02.1995 tarih ve 4084 Sayılı Kanun’un Ek 1’inci Maddesi’ne göre hazırlanarak Resmi Gazete’de 9 Ağustos 1995 tarih ve 22369 sayı ile yayınlanmış

olan Türkiye Damızlık Süt Sığırı Yetiştiricileri Birliği Hizmetleri Hakkında Yönetmelik'e göre düzenlenmiştir.

Kuruluş amacı tanımından anlaşılacağı üzere, Merkez Birliği öncelikli amacını ülkesel boyutta bir ıslah programının planlanması ve uygulanması olarak benimsemiştir. Bu amacını gerçekleştirmek üzere, kuruluşundan kısa bir süre sonra Holstein ırkı sığırlarda uygulanmak üzere bir ıslah programı hazırlamış ve TKB'nın onayına sunmuştur. TKB tarafından onaylanan bu program 1999 yılında uygulamaya konulmuştur.

Ana sözleşmesinde Merkez Birliği'nin merkezinin Ankara, çalışma bölgesinin Türkiye sınırları ve süresinin 49 yıl olduğu belirtilmiştir. Çalışma süresinin uzatılması için de Genel Kurul'un kararı yeterli görülmüştür.

Merkez Birliği kamu tarafından desteklenen bir örgüt konumundadır. Kuruluşunda TKB yoğun bir şekilde destek vermiştir. İzleyen yıllarda her türlü faaliyetinde TKB eleman, bina, donanım, yetki vb desteğinde bulunmuş; Merkez Birliği'nin yetersiz kaldığı bazı faaliyetleri bizzat yapmış ve halen yapmaktadır. Ayrıca, hayvan ıslahı çalışmalarını günün koşullarına uygun bir şekilde düzenleyecek yasal düzenlemelerin yapılması yönünde de TKB'nın yoğun çabası sürmektedir. Bu amaçla hazırlanan "*Hayvan Islahı Yasa Tasarısı*" TBMM gündeminde bulunmaktadır. TKB'nın yürüttüğü bir diğer çalışma, "Üretici Birlikleri" kurulmasını sağlayacak yasal ortamın hazırlanmasıdır. Avrupa Birliği ülkelerinde görülen bu örgütlerin kurulmasına olanak sağlayacak "*Üretici Birlikleri Yasa Tasarısı*" da hazırlanarak TBMM'ne sunulmuştur.

Türkiye'de ıslah programı yürütme bakımından Merkez Birliği tekel konumundadır. Yakın bir geçmişte yapılan yasal değişikliklerle, üye olan illerde damızlık belgesi verme yetkisi tamamen Merkez Birliği'ne verilmiştir. Bu konuda TİGEM'nün de Merkez Birliği ile işbirliği yapması yönünde önemli adımlar atılmıştır. 2000 yılı ortalarından itibaren uygulanmaya başlanan "*Ön Soy Kütüğü Projesi*" ile tüm kültür ırkı ve ileri düzeyde melez sığırların numaralanması ve kayıt edilmesi öngörülmektedir. Proje kapsamındaki çalışmalar Birliklerin kurulduğu illerde Birlik tarafından gerçekleştirilecek, kayıtlar Merkez Birliği bilgi işlem merkezinde toplanacaktır. Bu proje ile kayıt edilen sığırlara, talep edilmesi halinde satış belgesi Merkez Birliği tarafından bedel karşılığında verilecektir. Böylece, Merkez Birliği ve üyeleri damızlık sığır pazarına tamamen egemen olabilecek ve önemli gelir elde edebilecektir. Ayrıca, ön soy kütüğüne kayıt edilen sığırlar ve işletmeler Merkez Birliği ve üye Birlikler için önemli bir potansiyel oluşturacaktır. Diğer bir anlatımla, bu projenin özenli bir şekilde uygulanması halinde Merkez Birliği'ne kayıtlı sığır ve işletme sayısı hızla artacaktır. Bu da, Merkez Birliği'nin güçlenmesinde önemli bir rol oynayacaktır.

Buna karşın, sperma üretimi konusunda henüz netlik sağlanmamıştır. Şöyle ki, gerek kamu ve gerek özel tohumlama istasyonlarında spermaları alınan

boğaların ıslah programına tabi olması zorunlu değildir. Yani, sağlık sorunu olmayan herhangi bir boğadan sperma alınabilmektedir. Bu, Merkez Birliği'nin gücünü ve ıslah çalışmalarının etkinliğini azaltacak bir uygulamadır.

Islah programı kapsamı dışında kalan çalışmalardan (her türlü) girdi temini ve ürün değerlendirme konularında Merkez Birliği henüz herhangi bir çalışma yapmamıştır. Bu alanda çalışmalar yapması halinde çeşitli kuruluşlarla rekabet etmesi gerekecektir.

11.2.2 İç koşulları

1998 yılında kurulan Merkez Birliği'nin özel bir yasası yoktur. İl Birlikleri gibi, Merkez Birliği de, 1995 tarihli 4084 sayılı yasaya dayanarak çıkarılan "*Türkiye Damızlık Süt Sığırı Yetiştiricileri Birliği Hizmetleri Hakkında Yönetmelik*"te tanımlanmıştır. Bu yönetmelikte kurulması öngörülen üst örgütün hukuksal biçimi "*Birlik*" olarak belirtilmiştir. Kooperatif üst örgütleriyle büyük benzerlikleri olmasına karşın, kooperatif yasasına atıfta bulunulmadığı için, yerel örgütlerde olduğu gibi, Merkez Birliği de çeşitli sorunlarla karşılaşmaktadır. Önceki bölümde açıklandığı için söz konusu sorunlara burada değinilmeyecektir.

Kuruluş ana sözleşmesinde Merkez Birliği'nin çalışma konuları şu şekilde sıralanmıştır:

- a) Ülkesel düzeyde ıslah programını planlamak ve uygulanmasını sağlamak
- b) Üye Birlikleri yurt içinde ve dışında temsil etmek, çıkarlarını korumak, yasa ve yönetmeliklerde belirtilen amaçlarını gerçekleştirmeleri doğrultusunda faaliyetlerini yönlendirmek, bu Birliklerin gelişmelerine yardımcı olmak ve gerekli önerilerde bulunmak
- c) Birliklerin, ülke hayvancılığı politikası yönünde çalışmalarını temin etmek, Birliklerin dilek ve ihtiyaçlarını Hükümet mercilerine iletmek ve çözümlenmesi için çaba sarf etmek
- d) Birlikleri denetlemek
- e) Yasa ve yönetmeliklerde belirtilen görevleri yapmak
- f) Yasa ve yönetmeliklerde belirtilen görevlerin dışına çıkan Birlikleri belirlemek
- g) Merkez Birliği Genel Kurulu kararı ile uluslararası hayvancılık örgütlerine üye olmak, hayvan sergi panayırlarına katılmak
- h) Hayvan ve hayvansal ürünlerin ihracat ve ithalatı konularında hükümet yetkilileri nezdinde gerekli girişimlerde bulunmak
- i) Hayvan ve hayvansal ürün fiyatlarını tespit komisyonlarında görev almak

- j) Dış ülkelerdeki hayvancılık ve hayvancılıkla ilgili kuruluşların çalışmalarını takip etmek, bu konuda yenilikleri yayım ve eğitim yoluyla tüm yetiştiricilere iletmek
- k) Yasa ve yönetmeliklerde günün şartlarına göre yapılması istenen değişiklikler için hükümet mercileriyle ilişki kurmak
- l) Hayvancılık konusunda devletçe yapılacak yatırımlara yardımcı olmak ve önerilerde bulunmak
- m) Üye Birliklere iç ve dış kredi sağlamak
- n) Yetiştirici eğitimlerini yapmak, seminerler düzenlemek, yetiştirme konularında yayınlar çıkarmak

Yukarıdaki maddelerden anlaşılacağı üzere, Merkez Birliği'nin görev kapsamı, amacının kapsamından daha dar tutulmuştur. Üzerinde durulan en önemli çalışma “*Ulusal düzeyde ıslah programının planlanması ve uygulanması*”dır. Diğer bir deyişle; İl Birlikleri için öngörülmeven ıslah programı Merkez Birliği için şart koşulmuştur.

Kuruluşundan bir yıl sonra, 1999 yılında, Merkez Birliği Holstein ırkı sığırlarda uygulanmak üzere bir ıslah programı hazırlamıştır. Siyah Alaca olarak da bilinen Holstein ırkının seçilmesinin nedeni, bu ırkın Türkiye’de en yaygın kültür ırkı ve yetiştiriciler tarafından tercih ediliyor olmasıdır. Bir diğer neden, Merkez Birliği üyesi İl Birliklerinin tamamının bu ırkın ıslahına yönelik kurulmuş olmasıdır.

Tarım ve Köyişleri Bakanlığı (TKB) tarafından onaylanan ve desteklenen bu programın ana ilkeleri, TKB ve Merkez Birliği tarafından kararlaştırılmış ve bir kitapçık halinde 2000 yılı başlarında “*Damızlık Süt Sığırlarında Soy Kütüğü Talimatı*” adı altında yayınlanmıştır. Bu talimatta, uygulanacak ıslah programında amaç şu şekilde tanımlanmıştır: “*Laktasyonda %4 yağlı 7.000 kg süt verimi verebilen; yılda bir buzağılayan; uzun ömürlü (ortalama 3 buzağılama); ergin yaşta 750 kg canlı ağırlığa ve 145 cm sağrı yüksekliğine ulaşan; sağlam yapılı ve sağlıklı; beklenen yüksek verimi verebilecek beden kapasiteli; hayvana rahat hareket yeteneği sağlayacak ayak ve turnak yapılı; makinayla sağıma elverişli ve kolay sağılabilen, kapasiteli bir memeye sahip genotip elde etmek ve bu genotipi popülasyonda yaygınlaştırmak*”.

Uygulamaya konulan ıslah programında döl kontrolü yapılarak üstün damızlık değerlere sahip boğaların yapay tohumlama boğası olarak seçilmesi ve yapay tohumlama yoluyla genetik ilerlemenin aktarılması öngörülmüştür. Bu program yalnızca üye işletmelerde yetiştirilen Holstein sığırların değil, ülkede yetiştirilen yaklaşık 3,1 milyon baş Holstein saf ve melez sığırların sperma ve damızlık sığır gereksinimini karşılamaya yöneliktir.

Çizelge 11.1: Üye İl Birliklerine göre toplam üye ve soy kütüğü kaydı tutulan üye işletme sayıları, kayıt tutan işletmelerin oranı (%); soy kütüklü inek sayısı, işletme başına ortalama inek sayısı ile 1999 yılında değerlendirilen laktasyon sayısı ve süt verimi ortalamaları

İl	Toplam üye	Soy.küt. İşletme	%	İnek (baş)	İnek / İşletme	Lakt. Sayısı	Süt (kg)
Aksaray	101	101	100	644	6,4	10	5.091
Amasya	78	76	97,4	130	1,7	-	-
Antalya	153	52	34	361	6,9	57	4.877
Aydın	336	286	85,1	2.269	7,9	34	6.687
Balıkesir	284	284	100	2.896	10	605	6.536
Burdur	685	104	15,2	762	7,3	0	0
Bursa	588	587	99,8	5.837	9,9	2.517	6.111
Çanakkale	189	115	60,8	526	4,6	0	0
Çorum	32	30	93,8	160	5,3	0	0
Denizli	73	30	41,1	209	7	118	6.069
Edirne	294	294	100	1.524	5,2	415	5.613
Eskişehir	90	90	100	709	7,9	370	5.229
Isparta	176	48	27,3	296	6,2	59	5.986
İzmir	760	242	31,8	4.488	19	998	6.529
Kastamonu	48	29	60,4	109	3,8	0	0
Manisa	402	359	89,3	1.730	4,8	37	5.714
Muğla	103	57	55,3	1.002	18	97	5.915
Kırklareli	181	155	85,6	1.719	11	848	5.599
Konya	133	43	32,3	368	8,6	348	5.811
Sakarya	164	159	97	796	5	115	4.397
Samsun	87	85	97,7	605	7,1	55	5.705
Tekirdağ	165	164	99,4	917	5,6	0	0
Toplam	5.122	3.390	66,2	28.057	8,3	6.683	5.855

Uygulanmaya başlanan ulusal ıslah programıyla ilgili ilkeler ve istatistikler şu şekilde özetlenebilir:

- 2000 yılı Haziran ayında, soy kütüğüne kayıtlı inek sayısı 28.057 baştır. Kaydı tutulanların %99,7'si saf veya ileri düzeyde Holstein melezidir. Çorum İli Birliği Simmental ırkı sığırları kayıt altına almaktadır.
- Kayıt çalışmaları 22 ilde toplam 3.390 işletmede yapılmaktadır.
- Numaralama, uluslararası standartlara uygun olarak yapılmaktadır.

- d) Verim denetlemeleri, B-Yöntemi olarak bilinen ve yetiştirici beyanına dayanan yöntemle yapılmaktadır. Bu denetlemelerde yalnızca aylık süt verimleri belirlenmekte, yağ analizleri çok sınırlı sayıda yapılmakta, protein analizi ise yapılmamaktadır. Dış görünüşe göre sınıflandırma çalışmaları ise henüz başlangıç aşamasındadır. İllerde toplanan aylık veriler Merkez Birliği'ne gönderilmektedir.
- e) Tohumlamalarda, ağırlıkla yurt dışından denenmiş boğa spermaları kullanılmaktadır. Spermalar, üye Birliklerin istekleri ve ıslah amacı doğrultusunda Merkez Birliği tarafından ithal edilmektedir.
- f) Populasyon parametreleri ve damızlık değer tahminleri Merkez Birliği'nde 6 aylık aralıklarla yılda iki kez yapılmaktadır.
- g) 1999 yılında, süt verimi bakımından damızlık değerleri dikkate alınarak ilk kez boğa anaları seçilmiş (600 baş) ve bu inekler, boğa babası olarak seçilen 3 denenmiş boğadan sperma ithal edilerek tohumlanmıştır.
- h) 2000 yılında doğan buzağular 3 aylık yaşta dış görünüş özelliklerine göre değerlendirilerek uygun olanlardan 60 başı 2000 yılı içinde satın alınacaktır. Bunlar, Tarım ve Köyişleri Bakanlığı'na bağlı İzmir-Menemen Tohumlama İstasyonu'nda büyütülecek ve bir yaşındayken sperma testi ve büyüme özelliklerine göre değerlendirilecektir.
- i) Aday boğa olarak seçilecek 40-50 baş toşundan 2'şer bin doz sperma alınacak; bunlardan 500'ü test tohumlamalarında kullanılacak ve geri kalan 1.500'şer doz depolanacaktır.
- j) Test tohumlamalarında, ikinciye gebe kalacak tüm inekler kullanılacaktır. Bunların sayısı yaklaşık 8 bin baş dolayındadır. Dolayısıyla, her bir boğanın yaklaşık 200 baş ineği tohumlaması mümkün olacaktır.
- k) Her 5 test çiftleştirmesinden 1 baş dişi yavrunun döl kontrolünde kullanılacağı kabul edilmiştir. Bu durumda, yaklaşık 5-6 yıl sürmesi beklenen döl kontrolü döneminin sonunda her aday boğanın 20-40 baş yavrusunun verileriyle damızlık değerleri tahmin edilebilecektir.
- l) Ankara Üniversitesi Ziraat Fakültesi Zootečni Bölümü ile yapılan bir işbirliği protokolü çerçevesinde damızlık değerleri tahmin edilen boğalardan 10 başı sperma üretimi için seçilecek ve diğerleri kasaplık olarak değerlendirilecektir.
- m) Her yıl döl kontrolü sonuçlarına göre en yüksek damızlık değerine sahip 2 boğa "boğa babası" olarak seçilecek ve boğa anaları ile çiftleştirmede kullanılacaktır.

- n) “Denenmiş veya yapay tohumlama boğası” olarak adlandırılan boğalardan iki yıl süreyle sperma sağılacaktır. Her boğadan yılda ortalama 25 bin doz sperma üretilmesi beklenmektedir. Dolayısıyla, yıllık sperma üretimi 500 bini denenmiş ve 100 bini aday boğalardan olmak üzere toplam 600 bin doz sperma dolayında gerçekleşecektir.
- o) Merkez Birliği ile TKB arasında yapılan protokol gereği, elde edilen spermaların %20’si tohumlama istasyonunun geliştirilmesine ayrılacak ve geri kalanların %50’si Merkez Birliği’ne devredilecektir.

Yukarıda maddeler halinde özetlenen ıslah programı, henüz başlangıç aşamasındadır. Program kapsamında denenmiş boğaların seçimi ve sperma sağımı 2005-2006 yıllarında başlatılacaktır.

Islah programı uygulamaları TKB’nın denetimi altında gerçekleştirilecektir. TKB, gelişmeleri izlemek ve sapma olması halinde onayını geri çekmek yetki ve sorumluluğuna sahiptir. Ayrıca, programın uygulandığı bölgelerde başka kişi veya kuruluşların aynı amaçlarla başka bir programı uygulaması yasaklanmıştır.

Merkez Birliği’ne üye İl Birliği sayısı 2000 yılı ortalarında 22’ye yükselmiştir. Birliklere üye işletme sayısı 5.122 olup bunlardan 3.390’ında (%66) soy kütüğü kayıt çalışmaları yapılmaktadır.

Damızlık değerlendirmede üzerinde durulabilen tek özellik olan süt veriminde de sorunlar bulunmaktadır. B-Yöntemi’yle yapılan süt verim denetlemelerinde standartlara önemli ölçüde uyulmamaktadır. Her şeyden önce, süt verimini belirlemede kullanılan araçlarda standart yoktur. Yetersiz personel ve araç nedeniyle işletmeler aylık aralıklarla düzenli bir şekilde ziyaret edilmemektedir. Bunun sonucu olarak, süt verim kayıtları düzenli toplanamamakta ve önemli ölçüde veri kaybı ortaya çıkmaktadır. Nitekim, Çizelge 11.1’de görüldüğü üzere, 2000 yılı ortalarında 28.057 baş kayıtlı inek bulunmasına karşın değerlendirilebilen laktasyon sayısı 6.683 olarak gerçekleşmiştir. Bir başka anlatımla; değerlendirilen laktasyon sayısının kayıtlı inek sayısına oranı yalnızca %24’tür. En faal il olarak bilinen Bursa’da dahi bu oran %43 düzeyindedir. Ayrıca, yöntemin ön koşulu olan ve her ay işletmelerin en az %5’inin tarafsız bir görevli tarafından bizzat kontrol edilmesi bugüne kadar gerçekleştirilememiştir. Bu da, toplanan verilerin güvenilirliğini zedelemektedir.

Islah programı amacı gereğince süt veriminin yanı sıra döl verimi, sütte yağ oranı ve sınıflandırma üzerinde de durulması gerekmektedir. Ancak, bugüne kadar yapılan çalışmalarda yağ oranı yetersiz sayı ve kalitede belirlenebilmiş, sınıflandırma çalışmaları ise henüz yaygınlaştırılmamış olduğundan dikkate alınamamaktadır. Döl veriminin ıslah amacıyla ne oranda yer alacağı ise henüz saptanmamıştır.

Merkez Birliđi ve üye İl Birliklerinde ıslah programı ve diđer bazı faaliyetlerde yararlanmak üzere alıřtırılan personel ve kullanılan araç sayısı oldukça yetersiz düzeydedir (izelge 11.2). Üye Birliklerden 9'unun aracı ve personeli yoktur. 3 Birliđin ise personeli olmasına karřın bu personelin kullanabileceđi hizmet aracı bulunmamaktadır. Özellikle; numaralama, verim denetlemeleri, damızlık pazarlama, danıřmanlık, bilgi iřlem gibi ıslah alıřmalarının büyük bir kısmını üstlenen ziraat mühendislerinin sayısı oldukça azdır. Veteriner hekimlerin öncelikli görevi sađlık hizmetleri olup çođu, yapay tohumlama alıřmalarını yan uğrař olarak yürütmektedir.

izelge 11.2: Birliklerde istihdam edilen personel ve hizmet aracı sayısı

Birlik	Hizmet aracı	Genel Sekreter	Ziraat Mühendisi	Veteriner Hekim	Tohumlama Teknisyeni	Toplam Person.
Merkez Birliđi	-	1	2	-	-	3
Aksaray	1	-	1	2	-	3
Antalya	-	-	1	-	-	1
Aydın	-	-	-	1	-	1
Balıkesir	2	-	1	1	-	2
Burdur	3	-	2	4	-	6
Bursa	6	-	1	4	2	7
anakkale	1	-	1	2	-	3
Edirne	5	-	2	3	-	5
Eskiřehir	1	-	1	1	-	2
Isparta	-	-	1	-	-	1
İzmir	2	-	1	1	-	2
Kırlareli	6	-	3	1	4	8
Konya	1	-	1	1	-	2
Manisa	2	-	-	1	-	1
Sakarya	2	-	1	-	-	1
Tekirdađ	2	-	1	-	2	3
Toplam	34	1	20	22	8	51

1999 yılı kayıtlarında, üye iřletmelerde yapılan tohumlama sayısı 21.066, dođal ařım sayısı ise 4.479 olarak görünmektedir. Bu verilerden hareketle, tohumlama oranının %82 dolayında olduđu ileri sürülebilir. Ancak, aynı yıl içinde tohumlanabilir diři sığır sayısı, 28 bin baři inek olmak üzere toplam 36 bin bař dolayındadır. %82 tohumlama oranının gerekleřmesi için tohumlama sayısının, daha dođru bir deđiřle, ilk tohumlama sayısının asgari 30 bin olması gerekir. Buradan anlaşılacađı üzere, tohumlama kayıtları eksiktir. Ayrıca; kayıtlardan ilk

tohumlamanın payı, geri dönenlerin oranı, denenmiş boğa spermalarının payı gibi bilgiler elde edilememiştir. Bu da göstermektedir ki, gerek veri toplama ve gerek veri değerlendirme bakımından tohumlama çalışmalarında önemli eksiklikler bulunmaktadır.

Merkez Birliği ideal hayvan tipini tanıtmak ve damızlık hayvanlar için pazar olanakları yaratmak başta olmak üzere çeşitli avantajlar sunan damızlık inek yarışmaları ve gösterileri üzerinde durmakta ve üye illerde bu yöndeki çalışmalarını desteklemektedir. Bugüne kadar yapılan eğitim çalışmalarında çok sayıda yetiştiricinin hakem olarak eğitilmesi sağlanmıştır. Bazı illerde uluslararası standartlara uygun yarışma ve gösteriler yıllık geleneksel etkinlikler haline dönüştürülmüştür.

Damızlık sığırların satışı konusunda Merkez Birliği oldukça önemli bir rol oynayacak hale gelmiştir. Merkez Birliği, damızlık sığır satın almak isteyenlerin başvurdukları ana adres olmuştur. Talep halinde, Merkez Birliği, satılacak hayvanlar için damızlık belgesi hazırlamakta ve bedeli karşılığında istekte bulunan birliğe teslim etmektedir. Böylece, damızlık yetiştiricileri için merkezi pazarlama birimi görevi yerine getirilmiş olmaktadır. Bir merkezden satış yapılması ulusal düzeyde damızlık fiyatlarının denetlenmesi ve düzenlenmesi bakımından da önemlidir.

Ulusal düzeyde bir iletişim aracı olarak Merkez Birliği 3 ayda bir yayımlanan “*Damızlık Sığır Yetiştiricileri Dergisi*” adlı bir dergiyi yayınlamaktadır. 1995 yılından bu yana yayımlanan bu dergi Merkez Birliği ve üyelerinin çalışmalarını, hedeflerini, isteklerini vb çeşitli kesimlere duyuran önemli bir araç haline dönüşmüştür. Başlangıç yıllarında dış desteklerle yayımlanan dergi son yıllarda Merkez Birliği tarafından finanse edilmeye başlanmıştır.

Merkez Birliğinin en önemli faaliyetlerinden birisi de üyelerini çeşitli düzeylerde ve yerlerde temsil etmektir. TKB içinde oldukça güçlü bir lobi oluşturan Merkez Birliği, söz konusu Bakanlığın hayvancılık ile ilgili her kararında yardımcı olmakta, görüşlerini bildirmektedir. Ayrıca, yurt dışında çeşitli kuruluşlara da üye olan Merkez Birliği, yetiştiricilerin çıkarlarını uluslararası alanda da savunmaya çalışmaktadır.

Başta ıslah programı olmak üzere Merkez Birliği çalışmalarını güçleştiren en önemli etkenlerden birisi üye işletmelerin küçük ve güçsüz olmasıdır. Çizelge 11.1’de görüldüğü üzere, üye İl Birliklerinde ortalama işletme büyüklüğü 8,3 baş inek dolayındadır. Bazı illerde bu sayı 5 başın altına düşerken bazılarında ise 20 başa yaklaşmaktadır. Diğer bir anlatımla, iller arasında oldukça büyük farklılıklar bulunmaktadır. Benzer durum süt verimi için de geçerlidir. Nitekim, bazı illerde süt verimi 7 tona yaklaşırken bazılarında 5 tonun altındadır. Islah programına katılma, aktif üye, araç ve personel bakımından da iller arasında fark büyüktür.

Merkez Birliđinin periyodik yayın organı olan Damızlık Sığır Yetiřtiricileri Dergisi ile ilgili 1997 yılında yapılan anket alıřması sonuları Birlik üyelerinin yeniliđe aık olduklarını kanıtlar niteliktedir. Sz konusu ankete katılan 310 Birlik üyesinin %91'i dergiye abone olmak istediđini; %95'i dergide yer alan bilgilerden yararlandığını bildirmiřtir. En ok okunan ve yararlanan bilgiler ise %30'arlık pay ile haberler ile yetiřtirme konuları olmuřtur. Besleme ve barındırma konularının payları ise sırasıyla %19 ve %10 olmuřtur.

Merkez Birliđinin uygulamaya alıřtığı ıslah programının gerektirdiđi teknolojilere tam olarak sahip olduđu sylenemez. Bunlardan veri iřleme ve deđerlendirme iin gerekli olan bilgi iřlem sistemi ihtiyacı karřılayacak lde kurulmuř olarak kabul edilebilir. Ancak, st kalitesini belirlemeye ynelik analiz laboratuvarlarına sahip deđildir. Bođaların test edilebileceđi, spermalarının sađılıp iřlenebileceđi ve depolanabileceđi tesisleri de yoktur.

Yukarıda aıklanan ıslah programı ve diđer grevleri yerine getirmekle ykml olan Merkez Birliđi'nin gelirleri üye aidatları, hizmet bedelleri ile bađıř ve yardımlardan oluřmaktadır. Üye aidatları Merkez Birliđi Genel Kurulu tarafından belirlenmektedir. Genel Kurul, üye iřletmelerde bulunan inek başına bir bedel belirlemekte ve üye Birliklerden istemektedir. Merkez Birliđi'nin gelir sađladığı hizmetleri ise, kulak kpesi, sperma, damızlık belgesi ve dergi dađıtımıdır. Soy ktđne kayıt edilecek tm sığırların kulak kpeleri Merkez Birliđi tarafından dřk bir komisyon payı eklenerek karřılanmakta ve üye Birliklere teslim edilmektedir. Benzer durum, sperma ihtiyacı iin de geerlidir. En ok gelir getiren faaliyet ise, damızlık belgesi hazırlama ve dađıtımıdır. Merkez Birliđi'nin yayın organı olan Damızlık Sığır Yetiřtiricileri Dergisi ise ancak basım giderini karřılayacak kadar gelir sađlamaktadır.

Bugne kadar geen srede, Merkez Birliđi gerek aidat toplama ve gerek hizmet bedellerini alınmasında nemli glklerle karřılařmıřtır. Bunun en nemli nedeni, üye Birliklerin byk bir kısmının kurumsallařmasını henz tamamlayamamıř olmasıdır.

Gelirleri olduka sınırlı olan ve bunları dahi toplamada glklerle karřılařan Merkez Birliđi'nin en nemli gideri ise, Ynetim Kurulu gideridir. İki ayda bir toplanan Ynetim Kurulu yelerine huzur hakkı, yolluk ve konaklama giderleri olarak deme yapılmaktadır. Bir diđer nemli gider kaynađı ise, personel giderleridir.

Bugne kadar Merkez Birliđi btesi aıkları, Trk-Alman Teknik İřbirliđi ile yrtlen "Sığır Yetiřtiriciliđi Enformasyon Sistemi" adlı proje kaynakları kullanılarak kapatılmıřtır. Sz konusu proje personel, donanım, sperma, kulak kpesi, dergi basımı gibi giderlerin nemli bir kısmını 2000 yılı başına kadar karřılamıřtır. Bu projenin 2000 yılı iinde bitecek olması, bu yıldan itibaren

Merkez Birliđi bütçesini çok daha gerçekçi ve iyi bir şekilde planlamasını zorunlu kılmaktadır.

Merkez Birliđi faaliyetlerinde tamamen bağımsız değildir. TKB, ilgili yasa ve yönetmeliklerle sınırlı olmak üzere, Merkez Birliđi faaliyetlerini denetlemek ve yönlendirmek hakkına sahiptir. Ayrıca, 1999 yılında üye olduđu Avrupa Holstein Konfederasyonu ve diđer uluslararası örgütler tarafından kabul edilen ilke ve standartlara uygun olarak çalışmalar yapmakla yükümlüdür.

11.2.3 Örgüt Yapısı

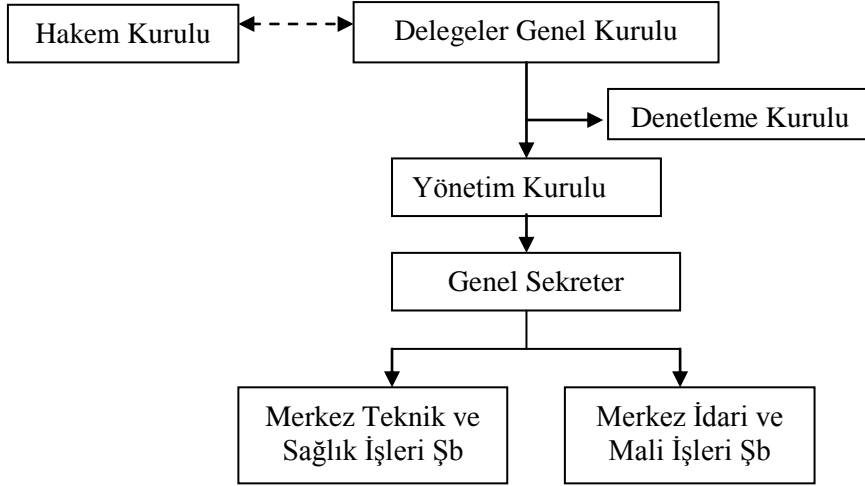
Kuruluş amacı ve ana sözleşmesi incelendiğinde, İl Birliklerinin tersine, Merkez Birliđi'nin yalnızca bir sığır ırkının ıslahına yönelik olmadığı ortaya çıkmaktadır. Nitekim, İl Birliklerinin adlarında ıslahına çalışılan ırk mutlaka belirtilirken Merkez Birliđi'nin adında herhangi bir ırktan söz edilmemiştir. Diđer bir anlatımla, herhangi bir sığır ırkının ıslahı amacıyla kurulmuş olan bir İl Birliđi, Genel Kurulunun kararı ile Merkez Birliđi'ne üye olmak için başvurma hakkına sahip olabilmektedir.

Merkez Birliđi üyelik sayısı sınırlandırılmamıştır. Kuruluşu için ise en az 7 il birliđinin ortak başvurusu şartı aranmaktadır.

Merkez Birliđi'ne üye olabilmek için başvuru yapan İl Birliđinin kuruluşunu tamamlamış ve 1. olağan Genel Kurul toplantısını yapmış olması; fiilen soy kütüğü, verim kontrolleri ve suni tohumlama çalışmalarını yapıyor veya yaptırıyor olması gerekmektedir. Ayrıca, ana sözleşmede belirtilen hükümleri kabul ettiđini bildiren bir üyelik taahhütnameyi vermesi gerekir. Merkez Birliđi Yönetim Kurulu, üyelik için yapılan başvuruyu inceleyerek, bir ay içerisinde olumlu veya olumsuz cevaplamakla yükümlüdür. Cevap olumsuz olduđu takdirde, İl Birlikleri Merkez Birliđi denetçileri aracılığıyla Genel Kurul'a başvurabilir. Genel Kurul'un kararı kesindir. Merkez Birliđine kabul, Yönetim Kurulu kararı ile olur. Yönetim Kurulu, ana sözleşmede belirtilen üyelik şartlarını taşıyan Birlikleri üyeliđe kabul etmek zorundadır.

Merkez Birliđi üyeleri, Genel Kurul tarafından belirlenen giriş aidatı, katılım payları ve yıllık aidatları ödemekle yükümlüdürler. Giriş aidatı, bir kereye mahsus olmak üzere, üyelik başvurusu yapılırken peşin olarak ödenir. Katılım payları ve yıllık aidatlar, Genel Kurul'un vereceđi karara göre, aylık, üç aylık veya altı aylık dönemlerle tahsil edilir. Merkez Birliđinin sermayesi deđişebilir olup, üyelerin birliđe girerken ödemiş oldukları giriş aidatları ana sermayesini oluşturur.

İlgili yönetmelik ve ana sözleşmesinde öngörülen Merkez Birliđi'nin örgüt yapısı Şekil 11.2'de bir organigram ile gösterilmeye çalışılmıştır. Buradan anlaşılacağı üzere, Merkez Birliđi'nin Genel Kurul, Yönetim Kurulu, Denetleme Kurulu ve Hakem Kurulu olmak üzere 4 organı bulunmaktadır.



Şekil 11.2: Merkez Birliği'nin ana sözleşmesinde öngörülen organigramı

Merkez Birliği'nin en yetkili organı Genel Kurul'dur. İki yılda bir toplanan Genel Kurul'da her üyenin eşit seçme ve seçilme hakkı vardır. İl Birlikleri Genel Kurulları, Merkez Birliği Genel Kurulu'na (Delegeler Genel Kurulu) katılacak delegeleri seçmekle yetkili ve yükümlüdür. İller, sahip oldukları her 20 üye için bir delege seçebilmektedir. 40'tan az üyeli Birlikler ise 2 delege seçme hakkına sahiptir. Merkez Birliği Genel Kurulu'na, Genel Kurul tarihinden en az üç ay önce üye olan Birliklerin delegelerinin oy kullanma hakkı vardır. Her delege bir oy kullanır. İl Birliklerinde olduğu gibi, Merkez Birliği Genel Kurulu'nda da temsilci ve onursal üyelerin oy hakkı yoktur.

Merkez Birliği Genel Kurulu, üye İl Birliklerin Genel Kurulları toplandıktan ve yeni yöneticileriyle delegelerini seçtikten sonra, Merkez Birliği Yönetim Kurulu'nun daveti ile Haziran ayı içerisinde olağan toplantısını yapar. Genel Kurul iki yılda bir delegelerin katılımıyla delege sayısının yarısından 1 fazlası ile toplanır. Çoğunluk sağlanamadığında, çoğunluğa bakılmaksızın 2 ay içinde tekrar toplantı yapılır. Genel Kurul'un olağanüstü toplanması da olasıdır. Bunun için Yönetim Kurulu veya Denetleme Kurulu kararı veya delege tam sayısının en az 1/5'inin yazılı başvurusu gereklidir.

Genel Kurul kararları, toplantıya katılan delegelerin çoğunluğu ile verilir. Oyların eşitliği durumunda tekrar oylama yapılır. Ancak ana sözleşme değişikliği, dağılma ve örgütün feshi teklifleri konularında kullanılan oyların 2/3 çoğunluğu aranır. Genel Kurul'da verilen kararlar tüm üye Birlikler için geçerlidir.

Yönetim Kurulu, yasa, yönetmelik ve ana sözleşme hükümleri içinde örgütün yasal temsilcisi olan ve faaliyetlerini yürüten yürütme organıdır. Yönetim Kurulu, iki yıl için Genel Kurulu tarafından seçilen 7 asil üye ile 5 yedek üyeden oluşur. Yönetim Kurulu'nda üye Birlikler birden fazla üye ile temsil edilemez. Bu Kurul'a seçilebilmek için aranan koşullardan birisi, delegenin kendi işletmesinde soy kütüğü kayıtları, verim denetlemeleri ve yapay tohumlama çalışmalarını yapıyor veya yaptırıyor olmasıdır.

Yeni seçilen Yönetim Kurulu, en geç 7 gün içerisinde toplanarak kendi üyeleri arasından bir başkan, bir başkan yardımcısı ve bir muhasip üye seçer. Birinci olağan Genel Kurul'dan itibaren geçerli olmak üzere Yönetim Kurulu Başkanı, aynı zamanda temsilcisi olduğu İl Birliği ve/veya tarımsal amaçlı bir kooperatifin başkanı olamaz. Merkez Birliği Başkanı seçilen kişilerin bu görevlerinden istifa etmesi şarttır. Aynı toplantıda Yönetim Kurulu'nun yapacağı olağan toplantı tarihleri ve yeri belirlenir. Yönetim Kurulu 2 ay arayla yılda en az 6 kez toplanmak zorundadır.

Yönetim Kurulu kararları çoğunlukla alınır. Oylar eşit olduğu takdirde görüşme konusu reddedilmiş sayılır. Üyeler, vekalet veya temsil yoluyla oy kullanamazlar. Mazeretsiz olarak birbiri ardına üç olağan toplantıya gelmeyen üye istifa etmiş sayılır. Yönetim Kurulu üyelerine Genel Kurul'ca belirlenen huzur hakkı ve yolluk dışında hiç bir ad altında başkaca ödeme yapılmaz.

Birlik Denetleme Kurulu 2 yıl için Genel Kurul tarafından seçilen 5 asil ile 3 yedek üyeden oluşur. Yılda en az 4 kez toplanmakla yükümlü olan Denetleme Kurulu Merkez Birliği'nin bütün işlem ve hesaplarını incelemek Yönetim Kurulu'nun çalışmalarını denetlemek ve hazırladığı raporu Genel Kurul'a sunmak yetki ve görevlerine sahiptir. Ayrıca; Merkez Birliği Yönetim Kurulu'nun isteği üzerine üye Birlikleri denetlemek ve gerektiğinde Merkez Birliği Genel Kurulu'nu olağanüstü toplantıya çağırarak Denetleme Kurulu'nun görevidir.

Hakem Kurulu, iki yıl süre için Merkez Birliği Genel Kurulu'nca seçilen, konusunda uzman veteriner hekim ve zooteknist ziraat mühendisi 3 asil ve 2 yedek üyeden oluşur. Birliklerde meydana gelen anlaşmazlıkları çözüme kavuşturur ve karara bağlar. Hakem Kurulu'nun verdiği kararlar kesindir.

Genel sekreter, hayvancılık alanında en az 10 yıl tecrübeli, yüksek tahsilli, lisan bilen kişiler arasından Merkez Birliği Yönetim Kurulu'nca sözleşmeli olarak istihdam edilir. Genel sekreter aynı zamanda Yönetim Kurulu'nun tabii üyesi olup oy hakkı yoktur.

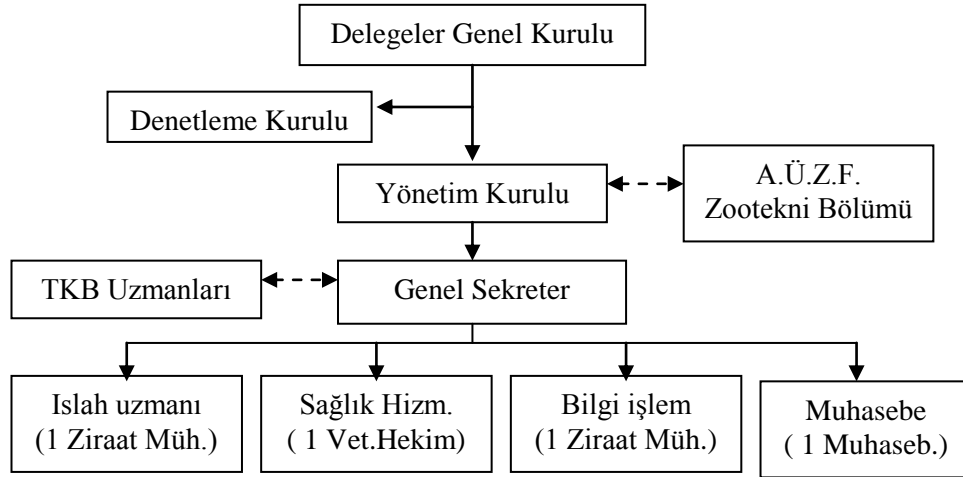
Merkez Teknik ve Sağlık Şube Müdürlüğü üye Birliklerde yürütülen ıslah ve sağlık hizmetleri konuları ile ilgili tüm bilgileri toplamak, değerlendirmek ve denetlemekle yükümlüdür. Ayrıca, damızlık belgelerini düzenlemek, ıslah programının çalışma sistemini netleştirmek, sergi, yarışma ve benzeri gösterilerle

ilgili kuralları geliřtirmek, ırklara gre st ve yaę verimlerine ait standartları TKB'nın uygun grř doęrultusunda belirlemek gibi grevleri vardır.

Merkez İdari ve Mali İřler Őubesi, adından da anlařılacaęı zere, rgtn idari ve mali iřlerini yrtr ve Merkez Birlięi'nin bte tasarısını hazırlar. Ayrıca, ye Birliklerin İdari ve Mali İřler Őube Mdrlkleri arasında koordinasyonu saęlar.

Yukarıdaki aıklamalardan anlařılacaęı zere, Merkez Birlięi'nin ana szleřmesinde ngrlen rgt yapısı, İl Birliklerinin rgt yapısıyla byk benzerlik gstermektedir. Aradaki en nemli fark, Merkez Birlięi'nde Genel Sekreter adı altında profesyonel bir yneticinin Őart kořulmasıdır. Bir dięer fark ise, Hakem Kurulu'dur.

Yaklařık 2 yařında olan Merkez Birlięi'nde gerekleřen rgt yapısı ise Őekil 11.3'te grlmektedir.



Őekil 11.3: Merkez Birlięi'nin mevcut rgt yapısı

Merkez Birlięi organlarının seilmesi nemli lde sorunsuz bir Őekilde gerekleřmektedir. Genel Kurul'da karřılařılan en nemli sorun, ıřlah programına etkin olarak katılan ve katılmayan yeler arasında fark gzetilememesidir. Őyle ki, Burdur ve İzmır gibi bazı İl Birliklerinde ye sayısı ok olmasına karřın ıřlah alıřmalarına katılanların oranı dřktr. Delege seiminde yeler arasındaki bu fark gzetilmedięinden, bu iller ok sayıda delege ile Genel Kurul'da temsil edilmekte ve kararlara etkili olmaktadır. yelik gereklerini nemli lde yerine getirmeyen edilgen yeler ve dolayısıyla Birliklerin Genel Kurul'da aęırlık kazanması huzursuzluklara ve hatalı kararlara yol aabilmektedir. Bu

sorunu hafifletmek amacıyla, edilgen üyelerin Yönetim Kurulu'na seçilmesi sınırlandırılmıştır.

Türkiye'de demokratik yönetim biçimine sahip tüm örgütlerde olduğu gibi, Merkez Birliği'nde de Denetleme Kurulu gerektiği gibi işletilmemektedir. Bu Kurul adeta gereksiz ve işlevsiz bir organ olarak kalmaktadır. Dolayısıyla, üç ayak üstüne oturması gereken örgütün bir ayağı eksik kalmakta; başarısı tehlikeye düşmektedir.

Ana sözleşme gereği, Yönetim Kurulu üyelerinin her biri ayrı bir İl Birliği'nden olmak zorundadır. Bunların her biri genellikle bulunduğu İl Birliğinin Yönetim Kurulu Başkanı'dır. Ankara'dan ve birbirinden uzak illerde bulunan üyelerin, herhangi bir güncel sorunu tartışıp karara bağlamaları güç olmaktadır. Genellikle acil sorunlar dahi iki ayda bir yapılan olağan toplantıya bırakılmaktadır. Bu da zaman kaybına ve etkinlik derecesinin düşmesine yol açabilmektedir.

Farklı illerden üyelerin olması, Yönetim Kurulu toplantılarının maliyetini de arttırmaktadır. Öyle ki, son iki yılda Yönetim Kurulu'nun toplantı giderleri Merkez Birliği'nin önemli giderlerinden birisi olarak gerçekleşmiştir.

Türkiye'de yaygın olarak görülen bir diğer sorun, Yönetim Kurulu Başkanı'nın aşırı ağırlığa sahip olmasıdır. Yönetim Kurulu arasında ciddi anlamda bir görev bölüşümü bulunmamaktadır. Başkan'ın tüm yetkileri kendinde toplama ve kullanma eğilimi, Yönetim Kurulu'nun diğer üyelerini edilgenleştirmekte ve birer figüran haline dönüştürmektedir.

Yönetim Kurulu Başkanı'nın ağırlıklı rolü Genel Sekreter'i de etkilemektedir. Bunda, Genel Sekreter'in görev ve yetkilerinin açık bir şekilde tanımlanmamış olması da etkili olmaktadır. Mevcut durumda, Genel Sekreter yazışmaları yapan ve eşgüdümü sağlamaya çalışan bir büro elamanı gibi çalışmaktadır. İslah Uzmanı ise, gerçekte Genel Sekreter yardımcılığı görevini yapmaktadır. Sağlık hizmetlerinde görev almak üzere Haziran 2000'den itibaren istihdam Veteriner Hekim, daha çok halkla ilişkiler ve uluslararası iletişimde çalıştırılmaktadır. Yukarıda sayılan 3 personel saha çalışmalarına zaman ayıramamakta, İl Birliklerini ziyaret edememekte ve sorunları yerinde görme şansı elde edememektedir.

Bilgi işlem uzmanı olarak görev yapan uzman ise, veri toplama ve değerlendirme konusunda son derece işlevsel bir bilgisayar paket programı geliştirmiştir. Gerek merkezde ve gerek illerde bilgi işlem ile ilgili karşılaşılan her türlü sorunu çözebilecek yetenek ve kapasitede olan bu uzmanın son derece önemli bir görevi yerine getirdiği bir gerçektir. Burada üzerinde durulması gereken nokta, bu kişinin tek başına olması ve gerektiğinde yerini dolduracak bir kişinin yetiştirilmemesidir.

Islah programı ile ilgili çalışmaların planlanması, sahadaki çalışmaların denetlenmesi ve yönlendirilmesi halen önemli ölçüde TKB uzmanları tarafından yerine getirilmektedir.

Ana sözleşmede Hakem Kurulu oluşturulması öngörülmüş olmasına karşın, bu Kurul üyeleri 1998 ve 2000 yıllarında yapılan ilk ve ikinci Genel Kurul'da seçilmemiştir. Diğer bir anlatımla, Hakem Kurulu bugün için mevcut değildir.

Populasyon parametreleri ve damızlık değer tahminlerinin yapılması ve buna bağlı olarak seleksiyon ve çiftleştirme kararlarının verilmesi konusunda Merkez Birliği, Ankara Üniversitesi Ziraat Fakültesi Zootekni Bölümü ile bir protokol yapmıştır. Ayrıca, daha önce belirtildiği üzere, aday boğaların test edilmesi ve sperma üretimi konularında TKB Menemen Tohumlama İstasyonu ile bir protokol mevcuttur.

Organlarıyla fiilen mevcut olan Merkez Birliği'nin eleman ve alt yapı bakımından yetersiz olması ve üyelerine doğrudan hizmet sunmada güçlüklerle karşılaşması birçok sorunu beraberinde getirmektedir. Bu nedenle, Merkez Birliği yöneticileri TKB uzmanlarını kendi personeli gibi görme eğilimine girebilmekte ve emir vermeye kalkışmaktadır. Bu durum, sağlıklı ve sorunlu ilişkiler ile zaman zaman bazı önemli gerginliklere yol açmaktadır. Bunda, bugüne kadar TKB uzmanları ile Merkez Birliği yetkilileri arasında yetki ve görev dağılımının açık bir şekilde konulmamış olması da etkili olmaktadır.

11.3 Genel Değerlendirme

Önceki kısımlarda Alman Holstein Birliği (DHV) ve Türkiye Damızlık Sığır Yetiştiricileri Birliği (Merkez Birliği) çeşitli açılardan tanıtılmaya çalışılmış; henüz geçmişi çok kısa olan Merkez Birliği hakkında ayrıntılı bilgiler verilmesine özen gösterilmiştir. Bu kısımda, her iki örgütün karşılaştırılmasına yer verilecektir. Amaç, Merkez Birliği'nin sorunlarını daha açık bir biçimde sergilemek ve çözüm yollarına ilişkin öneriler geliştirmektir. Bölgesel sığır ıslah örgütlerinin tanıtıldığı önceki bölümde durulan bazı konuların burada yinelenmesinden kaçınılacaktır.

Her iki ülkede ıslahına çalışılan Siyah Alaca Holstein populasyonu ve yapılan ıslah çalışmalarıyla ilgili bazı değerler Çizelge 11.3'te görülmektedir. Buradan anlaşılacağı üzere, Almanya'da Holstein populasyonu Türkiye'de saf Holstein populasyonunun 4 katı; Holstein saf ve melezlerinin 2 katı dolayındadır. Almanya'da ıslah programı kapsamında bulunan aktif Holstein ineği sayısı Türkiye'dekinin 55 katı daha fazladır. Burada vurgulanması gereken önemli bir nokta, Alman yetiştiricilerin ıslah programına katılımlarının yüksekliğidir. Nitekim, aktif yararlanılan ineklerin toplam Holstein ineklerine oranı Almanya'da %56,9 dolayındadır. Türkiye'de kayıtlarından yararlanılan saf Holstein ineklerinin

oranı ise yalnızca %3,9'dur. İslah programına katılan üye işletme sayısı Almanya'da 27,6 bin, Türkiye'de ise 3,4 bin dolayındadır. Bu verilerden anlaşılacağı üzere, Almanya'da DHV ve üye örgütleri tarafından yapılan ıslah çalışmalarına büyük bir katılım vardır. Merkez Birliği'nin iki yıl önce başlattığı çalışmalara katılım ise henüz çok düşük düzeydedir.

Çizelge 11.3: Almanya ve Türkiye'de Siyah Alaca Holstein populasyonu ile DHV ve Merkez Birliği çalışmalarına ilişkin bazı değerler

	Almanya	Türkiye
SA Holstein inek (milyon baş)	2,7	0,7
Soy kütüklü inek sayısı (bin baş)	1.536,1	27,8
Soy kütüklü inek (%)	56,9	3,9
Soy kütüklü işletme sayısı (bin)	27,6	3,4
İnek / İşletme (baş)	55,7	8,2
İslah örgütü sayısı	15	22
İnek / Örgüt (bin baş)	102,4	1,3
Üye / Örgüt (bin)	1,8	0,15
Yılda denenen boğa sayısı (baş)	1.062	40
İlk tohumlama sayısı (milyon)	2,4	0,02
Kişi başına ilk toh. sayısı (bin)	2,9	0,7
Sperma ihracatı (bin doz)	418,6	-
Sperma ithalatı (bin doz)	374,5	12,9
Elde edilen aktarılabılır embriyo (bin)	15,3	-
Embriyo aktarımı (bin)	12,1	-
Süt verimi (kg)	7.224	5.855
Yağ oranı (%)	4,28	3,50
Protein oranı (%)	3,41	-
Sütte yıllık fenotipik ilerleme (kg)	85	0
Yıllık damızlık satışı (bin baş)	153,1	2,4
İhraç edilenlerin sayısı (bin baş/yıl)	62,7	-
Damızlık gebe düve fiyatı (DM)	2.228	2.500

DHV üyesi 15 örgütün uyguladığı özerk ıslah programlarında ele alınan populasyon ve işletme sayısı da Türkiye'dekine göre çok büyüktür. Nitekim; Almanya'da örgüt başına ortalama 1,8 bin işletme ve 102,4 bin baş inek düşmektedir. Almanya'da her bir üye örgüt başına düşen inek sayısı, Türkiye'de Merkez Birliği'nin toplam inek sayısının 4 katı kadardır.

DHV üye örgütleri tarafından döl kontrolü kapsamında 1998 yılında 1.062 baş Siyah Alaca Holstein boğası, kayıtlı ineklerin yaklaşık %21'i kullanılarak test

edilmiştir. Üye örgütler tarafından yılda yapılan ilk tohumlama 2,4 milyon dolayındadır. Tohumlamada kullanılmak üzere 1998’de ithal edilen sperma miktarı 374,5 bin, ihraç edilen sperma miktarı ise 418,6 bin dozdur. Damızlıkçı işletmelerde tohumlama oranı %90’ın üzerindedir. Bir kısım yetiştiricilerin düvelerini doğal aşım yoluyla gebe bırakmayı tercih etmeleri nedeniyle tohumlama oranı %100’ün altında kalmaktadır. Bölgesel örgütlerin sunduğu tohumlama hizmetlerinde teknisyen başına düşen ortalama ilk tohumlama sayısı 1998 yılında 2,9 bin olarak gerçekleşmiştir. Buradan anlaşılacağı üzere, geri dönenlerin tohumlamalarıyla birlikte her teknisyen günde ortalama 10-15 tohumlama yapmak zorunda kalmaktadır.

Merkez Birliği tarafından başlatılan ıslah programında yılda 40-50 baş aday boğanın test edilmesi amaçlanmıştır. Bu boğaların test süreci 2005-2006 yıllarında tamamlanacaktır. Diğer bir deyişle, Türkiye’de henüz denenmiş boğalardan sperma üretimi başlatılamamıştır. Üye İl Birlikleri ve işletmelerin sperma gereksinimini karşılamak amacıyla ithal edilen sperma miktarı 10 bin doz dolayındadır. Ancak, üye işletmelerin tamamına bu spermaların kullanılması sağlanamamıştır. İşletmeler, üyesi oldukları Birliğin tohumlama hizmetleri dışında özel kişi ve kuruluşların hizmetlerine de başvurmaktadır. Bu tohumlamalarda, denenmemiş boğa spermaları yaygın olarak kullanılmaktadır. Ayrıca, üye İl Birlikleri de, daha ucuz olduğu gerekçesiyle, denenmemiş boğalardan yurt içinde üretilen spermaları tercih edebilmektedir. Merkez Birliği ve üyeleri tarafından tohumlama kayıtları sağlıklı bir şekilde tutulmadığından, tohumlamaların ne kadarının denenmiş ve ne kadarının denenmemiş boğa spermalarına ait olduğu bilinmemektedir. İl Birliklerince yapılan tohumlamalarda eleman başına yaklaşık 700 ilk tohumlama düşmektedir. Buradan anlaşılacağı üzere, Merkez Birliği elemanları çok düşük bir verimle çalışmaktadır. Bunun başta gelen nedeni, tohumlama elemanı olarak Veteriner Hekimlerin görevlendirilmesidir. Veteriner Hekim, sağlık hizmetlerini de yapmakla yükümlü olduğundan tohumlama verimi düşmektedir. İşletmelerin küçük, dağınık ve sürü yönetiminin yetersiz olması gibi nedenler de tohumlama sayısının azalmasında etkili olmaktadır.

DHV üyeleri son yıllarda embriyo aktarımı teknolojilerinden de yararlanmaktadır. Bu teknolojiye başvurmada asıl amaç, boğa analarından daha çok döl almaktır. 1998 yılında 2.482 ineğin döl yatağı yıkanarak 15,3 bin aktarılabilir embriyo elde edilmiş ve bunlardan 12,1 bini aktarılmıştır. Merkez Birliği’nin bu yönde henüz herhangi bir çalışması mevcut değildir.

Süt, yağ ve protein verimleri dikkate alındığında, DHV tarafından belirlenen ıslah amacına oldukça yaklaşıldığı, yağ oranı bakımından aşıldığı anlaşılmaktadır. Üyeler arasında verim seviyeleri bakımından büyük farklılıklar bulunmamaktadır. DHV üyeleri tarafından uygulanan ıslah çalışmaları ile süt verimi her yıl 80-100 kg arasında arttırılmıştır. Buna karşın, Merkez Birliği’nin

yararlandığı popülasyonda 1990'dan bugüne kadar kayda değer bir fenotipik ve genetik ilerleme gerçekleşmemiştir. Yeni uygulamaya aktarılan ıslah programının başarısı ise ancak birkaç yıl sonra ölçülebilecektir.

DHV üyeleri 1998 yılında 113 bin başı gebe düve olmak üzere toplam 153,1 bin baş Holstein damızlık sığır pazarlamıştır. Bunlardan bir kısmı Almanya dışına satılmıştır. Yurt dışına satılan dişi sığır sayısı 62,7 bin baştır. Merkez Birliği ise, 1999 yılında 2.398 baş gebe düveyi yurt içinde satmıştır. 1999 yılında Türkiye'de gebe düve satış fiyatları, Almanya'daki 1998 yılı fiyatlarından daha yüksektir. Bunda, TKB aracılığıyla damızlık sığır satışlarına yapılan destek etkili olmuştur.

DHV üyesi örgütlerde işletme başına inek sayısı ve yoğunluk dereceleri Türkiye'dekilere kıyasla oldukça yüksektir. Nitekim, Merkez Birliği'nde ortalama işletme büyüklüğü 8 baş inek dolayındayken, bu rakam Almanya'da yaklaşık 56 baştır. Her iki ülkede işletmeler arasında verim, üretim, teknolojilerden yararlanma vb konularda da Almanya lehinde önemli farklar bulunmaktadır.

DHV üyeleri, çalışma bölgelerinde Holstein ırkı sığırlarla ilgili ıslah programı planlamak ve yürütmekle görevlidir. Bu örgütlerin ıslah programı yürütmek için gerekli her türlü teknolojik ve alt yapı olanakları mevcuttur. Islah amacını belirleme yetkisi ise DHV'ne aittir. Islah programının vazgeçilmez unsurlarından numaralama, verim denetlemeleri, yağ ve protein analizleri başka örgütler tarafından gerçekleştirilmektedir. Ayrıca, popülasyon parametreleri ile damızlık değerlerin tahmini özerk bir bilgi işlem merkezi tarafından yapılmaktadır. DHV, ıslah amacını belirlemenin yanı sıra, ıslah programında uyulacak standartları geliştirme, eşgüdümü sağlama ve üye örgütlerin temsil edilmesi görevlerini üstlenmiştir. Görevi oldukça sınırlı olan DHV'nin büyük bir örgüt yapısına sahip olması gerekmemektedir.

Merkez Birliği ise, Almanya'daki bölgesel bir örgüt gibi, ıslah programını planlama ve yürütme yetki ve görevine sahiptir. Çalışma alanı Türkiye sınırlarını kapsamaktadır; yani, çok büyüktür. Bir diğer ayırıcı nokta, Merkez Birliği'nin Holstein ırkının yanı sıra, ana sözleşmesi gereği diğer sığır ırklarını da kapsıyor olmasıdır. Bu özelliğiyle, Merkez Birliği, DHV'nin üst örgütü olan Alman Sığır Yetiştiricileri Birliği'ne (ADR) benzemektedir.

Merkez Birliği'ne üye İl Birliklerinin çoğu üye işletme sayısı, kayıtlı sığır sayısı, personel, bina, donanım vb bakımından yetersiz düzeydedir. Bu nedenlerle, çoğunluğu ıslah programı gereklerini yerine getirememektedir. Merkez Birliği bürosunun Ankara'da olması, merkezden yönlendirilen ıslah programının illerde benimsenme derecesini de düşürmektedir. Merkezden alınan kararlara birçok İl Birliği uymamakta, başına buyruk hareket etmektedir. Dolayısıyla ıslah programının etkinliği ve başarısı azalmaktadır.

Almanya’da olduğu gibi, ıslah programı konusunda Merkez Birliği’nin yetki ve görevlerinin azaltılmasında yarar vardır. Merkez Birliği’nin bu konudaki yetkisi, Tarım ve Köyişleri Bakanlığı (TKB) yetkilileri ve konu uzmanı bilim adamlarıyla birlikte ıslah amaç ve hedeflerini belirlemekle sınırlanmalıdır. Belirlenen ıslah amacı doğrultusunda her İl Birliğinin bir ıslah programı hazırlaması ve uygulaması sağlanmalıdır. Böylece, ıslah çalışmaları yetiştiriciler ve İl Birlikleri için somutlaşabilecek; yetiştiricilerin katılımı artabilecektir.

Bugün birçok üye Birliğin ıslah programı uygulayacak seviyede olmadığı bilinmektedir. Bu durumdaki Birlikler, hazırlayacakları ıslah programını TKB İl Müdürlüğü’ne sunmaları ve buna uygun destekleri istemeleri gerekir. Söz konusu programın uygulanabilir olması halinde, TKB gerekli desteği vermekle yükümlü olmalıdır. Aksi halde, Birliğin kurulması veya varlığını sürdürmesi gereksizdir.

Islah amacının Merkez Birliği tarafından belirlenmesi, illerde uygulanacak olan ıslah programları arasındaki eşgüdüm ve güç birliğini sağlayacaktır. Çünkü, amaç birliği, programlarda büyük benzerliklere yol açacaktır. Bu benzerliklerden dolayı illerde uygulanacak olan ıslah programlarının “*Ulusal Islah Programı*” olarak bir çatıda toplanması mümkün olacaktır.

TKB, soy kütüğüne kayıtlı sığır sayısını arttırmak amacıyla, önceki kısımlarda belirtildiği üzere, “Ön Soy Kütüğü Projesi” adı altında bir çalışma başlatmıştır. Merkez Birliği ve üyelerinin aktif bir şekilde katılmasının öngörüldüğü bu çalışmada saf ve ileri düzeyde melez kültür ırklarının numaralanması ve kütüğe kayıt edilmesi planlanmıştır. Damızlık sığır satışlarında bazı önemli avantajlar tanınacak olması, çok sayıda yetiştiriciyi bu çalışmaya katılmaya teşvik edecektir. Ayrıca TKB, tohumlama ile ilgili bir başka teşviki daha uygulamaya koymuştur. Tohumlama kayıtlarının denetlenmesi ve düzenlenmesi amacını taşıyan bu çalışmada, tohumlanan inek başına yetiştiriciye bir teşvik ödemesinin yapılması öngörülmüştür. Her iki çalışma ile yakın bir gelecekte kayıtlı sığır sayısının hızla artacağı kabul edilebilir. Bunu, iyi planlanmış bir program kapsamında İl Birlikleri değerlendirebilir ve üye sayılarını, etkinlik derecelerini ve gelirlerini hızla arttırabilirler. Bu konuda İl Birliklerinin uyandırılması ve yönlendirilmesi gerekmektedir.

Merkez Birliği’nin etkinliğini ve başarısını arttırmak için, TBMM gündeminde olan Hayvan Islahı Yasa Tasarısı’nın bir an önce yasalaştırılması gerekir. Söz konusu yasa ve yönetmelikler, Merkez Birliği ve üyelerine hak ettikleri bazı ayrıcalıklar sağlamalı ve haksız rekabet önlenmelidir.

Merkez Birliği’nin bugünkü örgüt yapısı, görevlerini yerine getirmeye uygun değildir. Her şeyden önce, personel sayısı yetersizdir. Ancak, yukarıda belirtildiği üzere; görevi eşgüdüm, yönlendirme ve temsil ile sınırlandırılırsa, sınırlı sayıda uzman desteği ile sorunlar çözülebilir.

Merkez Birliđi örgüt yapısına ilişkin diđer saptama ve öneriler ise řu şekilde sıralanabilir:

- a) Demokratik yönetim önemli ölçüde gerçekleştirilmektedir. Bununla birlikte, ıslah çalışmalarına katılma bakımından etkin ve edilgen üyelik sorunu üzerinde mutlaka durulmalı ve çözümlenmelidir.
- b) Yönetim Kurulu'nun düzenli olarak toplandıđı ve çalışmalarını yaptıđı kabul edilebilir. Burada üzerinde durulması ve çözümlenmesi gereken sorun, Birlik Yönetim Kurulu Başkanı'nın ayrıcalıklı konumu ve diđer üyelerin edilgen tutumudur.
- c) Denetleme Kurulu mutlaka etkinleştirilmeli; gerek Merkez Birliđi ve gerek üye İl Birliklerinin denetlenmesi sağlanmalıdır.
- d) Üye Birliklerin kendi aralarında ve Merkez Birliđi ile eşgüdüm çalışmaları arttırılmalı ve etkinleştirilmelidir. Bu konuda genel sekretere daha çok görev ve yetki verilmesi sağlanmalıdır.
- e) Üyelerle bütünleşme sağlanmalıdır. Bunun için, Merkez Birliđi daha sık bir şekilde üyeleri ziyaret etmeli, istek ve sorunlarını belirlemeli ve çözümlerini yönünde çabalarını arttırmalıdır. Ayrıca, üyeleri bir araya getirecek sergi, yarışma vb etkinlikler periyodik bir şekilde yapılmalıdır.

Kaynaklar

- Akman, N., S. Kumlu, 1998: Türkiye Hayvancılıđının Örgütlenme Sorunları. II. Ulusal Zooteknik Kongresi. 22-25 Eylül, Bursa: 34-52
- Akman, N., S.Kumlu, 1999: Türkiye'de Siyah Alaca (Holstein) Damızlık Yetiřtiriciliđinde Geliřmeler. Uluslararası Hayvancılık '99 Kongresi 21-24 Eylül 1999, İzmir: 9-16
- Akman, K.Özkütük, S. Kumlu, M.S. Yener, 2000: Türkiye'de Sıđır Yetiřtiriciliđinin Geleceđi. TMMOB Ziraat Mühendisleri Odası „Türkiye Ziraat Mühendisliđi V. Teknik Kongresi. 17-21 Ocak 2000, Milli Kütüphane-Ankara: 741-764
- Akman, N., F. Aksoy, S. Kumlu, 2000: Türkiye Hayvan Islahı. Ankara Ticaret Borsası, „Türkiye-2000 Hayvancılık Kongresi“, 31 Mart-2Nisan 2000, Kızılcahamam-Ankara: 36-53
- Anonim, 1996: Sıđır Yetiřtiriciliđi Enformasyon Sistemi Projesi 1997-1999 Uygulama Planı (Çođaltma). Tarım ve Köyiřleri Bakanlığı Tarımsal Üretim ve Geliřtirme Genel Müdürlüğü, Ankara

- Anonim, 2000: Büyükbaş Hayvan (Sığır ve Manda) Yetiştiriciliği ve Islahı. VIII. BYKP Büyükbaş Hayvan Yetiştirme ve Islahı Ö.İ.K. Raporu (Basılmamış). DPT, Ankara
- Anonim, 2000: DHV-Organisation. <http://www.holstein-dhv.de/document/dhvorg>
- Anonim, 1999: Rinderproduktion in der Bundesrepublik Deutschland 1998. ADR, Bonn
- Gökçe, O., 1997: Örgüt Sosyolojisi ve Hayvancılıkta Örgütlenme. Hayvancılıkta Örgütlenme Sorunları Sempozyumu. 27-28 Kasım 1997, İzmir: 1-7
- Kumlu, S., K. Özkütük, E. Pekel, 1988: Türkiye Sığır Yetiştiriciliğinde Organizasyonların ve Yasal Düzenlemelerin Önemi. Prof.Dr. Orhan Düzgüneş'in Meslekte 50. Yılı Sempozyumu. 13-14 Ekim 1988, Ankara
- Kumlu, S., H. Momm, H. Haußmann, 1992: Organization of Milk Recording in Adana Province. Animal Research and Development, 35: 23-30
- Kumlu, S., 1995: Türkiye İçin Ulusal Soy kütüğü Çalışmalarının Ekonomik Önemi. Türk Holstein Friesian Yetiştiriciler Dergisi. 1 (1): 18-19
- Kumlu, S., K. Özcan, P.O. Grothe, 1996: Damızlık Sığır Yetiştiricileri Birlikleri. Türk Holstein Friesian Yetiştiriciler Dergisi. 2 (7): 9-21
- Kumlu, S., 1998: Daha Verimli Nesiller Elde Etmek İçin Ulusal Islah Programı (1). Türk Holstein Friesian Yetiştiricileri Dergisi. 4 (12): 7
- Kumlu, S., 1998: Soy kütüğü ve Verim Kontrolleri. Damızlık Sığır Yetiştiricileri Dergisi. 1 (1): 6
- Kumlu, S., K. Özcan, 1998: Hayvansal Üretim ve Pazarlamada Üretici Örgütlenmesi (Yetiştirici Birlikleri): Damızlık Sığır Yetiştiricileri Birlikleri. Hayvansal Üretimi Arttırmada Yeni Yaklaşımlar. T.C. Ziraat Bankası Kültür yayınları No:34, Ankara: 39-47
- Kumlu, S., 1999: Sığır Yetiştiriciliğinde Neden Kayıt Tutmalı? Damızlık Sığır Yetiştiricileri Dergisi. 2 (5): 10-11
- Kumlu, S., N. Akman, 1999: Türkiye Damızlık Siyah Alaca Sürülerinde Süt ve Döl Verimi. Lalahan Hayvancılık Araştırma Enstitüsü Dergisi, 39 (1): 1-16
- Kumlu, S., 1999: Türkiye Damızlık Siyah Alaca Sürülerinin Süt Verimlerinde Genetik ve Fenotipik Yönelimler. Ak.Ü. Ziraat Fakültesi Dergisi, 12 : 11-24
- Kumlu, S., 1999: Organisation der Holsteinzüchter in der Türkei. 1999 Holstein Europaen Conference. 19-21 Nisan 1999, Charmey/İsviçre