

Döl Verimi

Sürü Yönetim Programı



Prof.Dr. Selahattin Kumlu

Akdeniz Üniversitesi Ziraat Fakültesi

Zootekni Bölümü Antalya



Sürü Yönetim Programı

Amaç;

- **Asgari kayıpla üretim**
- **Koruma yoluyla tedavi ihtiyacını azaltma**

Unsurları:

- **Sürü izleme**
- **Üreme sürecinin denetlenmesi**
- **Genetik ıslah**
- **Dengeli besleme**



Sürü İzleme

- Numaralama
- Gözleme
- Kayıt tutma
- İnek tabelası
- Ahır durum çizelgesi
- Kızgınlık takvimi
- İnek kartları / Bilgisayar kayıtları



Kızgınlık takvimi

Gün\Ay	Aralık/Ocak	Ocak/Şubat	Şubat/Mart	Mart
Pazartesi	31	21	11	4
Salı	1 Hande Tohumlandı	22 Hande İzle!	12 Hande test!	5
Çarşamba	2	23	13	6
Perşembe	3 Elif buzağıladı	24	14 Hande gebe	7 Elif Kızgın?
Cuma	4	25	15	8
Cumartesi	5	26	16 Selda kontrol et!	9
Pazar	6	27 Selda kanama!	17 Selda tohumlandı	10 Selda kontrol et!
Pazartesi	7	28	18	11 Selma buzağıladı
Salı	8	29	19	12
Çarşamba	9	30	20	13
Perşembe	10 Selma Kuru	31	21	14
Cuma	11	1	22	15
Cumartesi	12	2	23	16
Pazar	13	3	24	17
Pazartesi	14 Esmer kızgın	4	25	18
Salı	15 Esmer tohumlandı	5 Esmer tohumlandı	26 Esmer kontrol et!	19 Esmer gebe mi?
Çarşamba	16 Esmer kanama	6	27	20
Perşembe	17	7	28	21
Cuma	18	8	1	22
Cumartesi	19	9	2	23
Pazar	20	10	3	24



Kızgınlık takviminin yararı

Takvim kullanan ve kullanmayan farklı büyüklükteki işletmelerde ilk tohumlamada gebelik oranı (%)

Sürü büyüklüğü (baş inek)	Kızgınlık takvimi		Fark
	kullanan	kullanmayan	
1-14	68	66	2
15-24	64	60	4
>25	63	60	3



Üreme Sürecinin Denetlenmesi

- Buzağılama öncesinde
- Buzağılama sırasında
- Buzağılamadan sonra



Buzağılama öncesi



- Buzağılama öncesi inekler ne yağlı, ne de zayıf olmalıdır.
- Yağlanmış ineklerde güç doğum, metrit, yumurtalık kistleri, süt humması ve ketozis gibi sorunlar artar; buzağılama sonrası süt verimi düşer.
- Zayıf ineklerde süt ve döl veriminde önemli düşmeler görülür.
- Buzağılamaya 1-1,5 ay kala hazırlık (teşvik) yemlemesi yapılmalıdır.
- Mastitis testi yapılmalıdır.

Buzağılama



- Doğurma doğal bir olaydır ve her doğurmaya müdahale gerekmez.
- Zor ve riskli doğumlarda uzman bir Veteriner Hekime başvurulmalıdır.
- Düvelerin buzağılamasına deneyimli bir kişinin önderliğinde 3 kişi ile yardım edilmelidir.

Buzağılama yeri temiz, havadar ve aydınlık olmalıdır.

Buzağılama sonrası

- Her buzağılayan ineğe antibiyotik verilmemelidir.
- Buzağılamadan sonraki 12 saat içinde eş düşmemişse, Veteriner Hekime başvurulmalıdır.
- Uzman bir Veteriner Hekim tarafından;
 - a) Buzağılamayı izleyen ilk 2 hafta içinde yırtılma ve zedelenmeye karşı döl yolları kontrol edilmelidir.
 - b) Buzağılamayı izleyen 4.-8. haftalarda iltihaplanma durumu ve işlevlerini yapıp yapmadıklarını anlamak amacıyla yumurtalık ve döl yolu ile yatağı kontrol edilmeli
 - c) İlk tohumlamadan sonraki 6.-8. haftalarda gebelik teşhisi yaptırılmalıdır.
 - c) Diğer dönemlerde gebe kalmayan sorunlu ineklerle ilgilenilmeli, gereken önlemler alınmalıdır.



Sağlığın ihmal edilmesinin maliyeti çok yüksektir!



Kızgınlık denetleme

- Bir aylık gecikmenin ortalama bedeli 100 YTL'dir
- Sakin-gizli kızgınlığın yalnızca %6'sı kısırlıktan kaynaklanmaktadır.
- Sakin kızgınlığın temel nedeni, hormonal salgı düzenini bozan hatalı besleme ve barındırmadır.
- En ucuz denetim, inek ve düveleri günde yarımşar saatten 4 kez izlemektir.

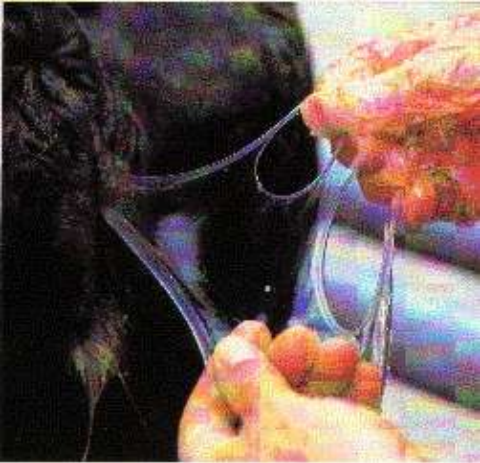
Günlük izleme sayısı	Kızgınlığı saptama oranı (%)
1	61
2	80
3	91
4	100



Tohumlamada başarı

Tohumlamada başarının yüksek olması için;

- Tohumlanacak ineğin vulva akıntısı temiz, berrak ve yapışkan olmalıdır.
- Çift tohumlama, yalnızca gerçek kızgınlık dönemi 24 saatten uzun olan ineklerde yapılmalı ve çifte tohumlamanın normal kızgınlık gösteren ineklerde başarıyı arttırmadığı bilinmelidir.
- Tohumlama sırasında hayvan strese sokulmamalıdır; aksi halde, döl yatağı spermlerin döl yoluna ulaşmaları için gerekli kasılmaları yapmaz.
- Sabah kızgın olarak belirlenen ineklerin akşam, akşam belirlenenlerin ertesi gün sabah tohumlanması
- Kızgınlık takvimine ineğin kızgınlık belirtileri anlaşılır şekilde kayıt edilmelidir.
- Buzağılamayı izleyen ilk 8 haftada tohumlanmamalıdır.



Yüksek döl verimi için boğa seçimi?

Boğayı "**BOĞA KATALOGU**"ndan seçiniz. Katalog bilgilerine göre;

- Döl verimi özellikleri bakımından damızlık değeri ve isabet derecesi %70'ten yüksek olan;
- Kızları zor doğum yapmayan,
- Yavruları kolay doğan,
- Kızlarının damızlıkta kalma süresi yüksek olan,
- Yavrularında hatalı oluşumlar ve kalıtsal bozukluklar görülmeyen

DENENMİŞ boğalar kullanınız.



Boğa katalogu



PASCAL DE665357

Doğum Tarihi : 02.07.1993
Doğum Yeri : Almanya

- ✓ Çok yüksek süt verimi
- ✓ Mükemmel ayak-bacak
- ✓ Çok iyi beden kapasitesi

Kızı: Jasmin



SOY BİLGİLERİ

Baba:	Prelude DE503439	Starbuck DE10603327	
O.T.:	14.08.1988	Kelco US9739109	
Ana:	Monalisa DE05970844	Leadman DE502931	
O.T.:	05.05.1987	Martine DE5383936	
43 LK:	9558 4.20 408 3.54 347	67 LK:	10107 4.20 424 3.05 330
EVL 3:	10031 4.26 437 3.44 340	EVL 4:	11357 4.58 520 3.90 367

DAMIZLIK DEĞERLERİ

(Ekim 2008)

Kız: 109 İşletme: 99 İsalet Derecesi: % 91

	Süt kg	Yağ kg	Protein kg	Damizlik İndeksi
Damizlik Değeri	+1689	+40	+40	121
Kızının 1. Lakt. Süt Verimi	7570	269	242	

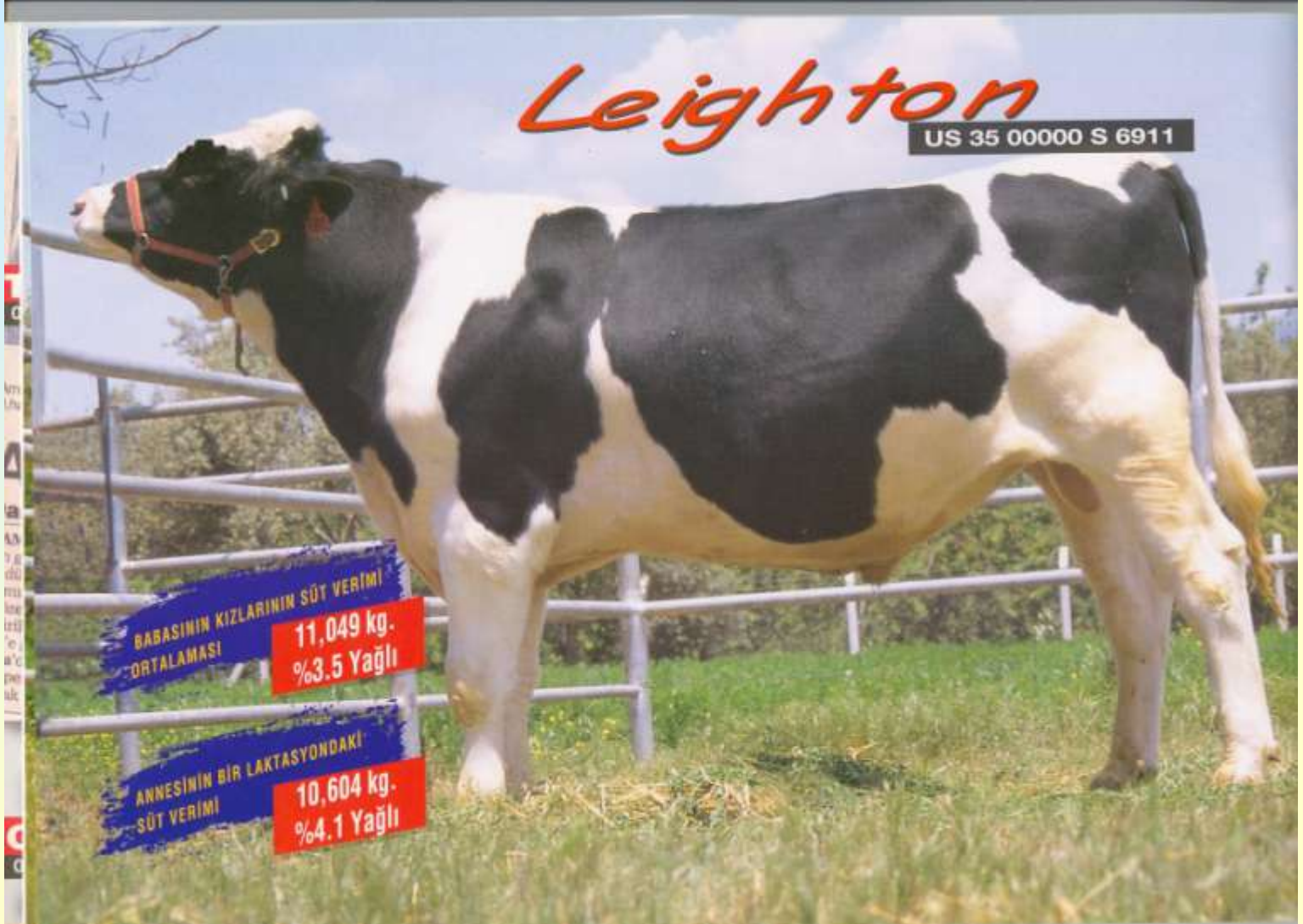
Sınıflandırma İndeksi

Süt Verimi	127
Süt Tipi Puanı	124
Beden Puanı	129
Ayak Puanı	134
Meme Puanı	101

Özellik	Agri	78	88	100	112	124	Agri
Sağ Vücutluğu							126
Süt Kalitesi							120
Besim Derecesi							118
Göğüs Gelişimi							109
Sağ Gelişim							81
Sağ Eğin							113
Arka Bacak Açısı	88	85					
Tayak (Dolan) Yık.							120
Arka Düz Yapı							115
Arka Bacak Şuurluğu							118
Ön Meme Gelişimi	76	75					
Arka Meme Vücutluğu							109
Meme Merkezliği							111
Meme Sırtı	87	81					
Meme Baş Wölümü							100
Meme Baş Uzunluğu	88	85					



Bilgi eksikliđi olan bir Bođa Katalogu



İneklerin seçimi



- Düve iken, dengeli beslemeye karşın yumurtalıklarında kist oluşanlar ve soylarında da bu eğilim olanlar damızlık olarak seçilmemelidir
- Üreme ve metabolik sorunları olanlar ve soylarında da bu soruna rastlananlar damızlıkta kullanılmamalıdır
- Laktasyonda düşük persistensiye sahip olanlar damızlıkta kullanılmamalıdır
- Düşük yem tüketimi kapasitesine sahip olanlar damızlıkta kullanılmamalıdır

Besleme

Sığırların dengeli beslenmeleri için;

- Büyüme, gelişme ve verim durumlarına bağlı olarak besin maddeleri gereksinimleri bilinmelidir
- Rasyonda kullanılan yemlerdeki besin maddelerinin miktarı ve birbirlerine oranı yem analizleri yardımıyla belirlenmelidir
- Yıl boyunca gerekli yem miktarı önceden planlanmalı ve zamanında temin edilmelidir.



Buzađılama öncesi ve sonrası besleme?

Buzađılama öncesi

- Ca/P=1/1 olmalıdır.
- Buzađılamaya 2-4 hafta kala 5-8 kg süt veriyormuşçasına beslenmelidir.
- Bu dönemde rasyonda bulunan yemlerde ani deđişikliklerden kaçınılmalıdır.
- Son iki ay içerisinde dölütün hızlı bir şekilde büyümesi nedeniyle, kaba yem tüketimi azalacağından, kaba yemin kalitesi arttırılmalıdır
- Kabızlık yapan veya ishale yol açan yemlerin rasyona katılması önlenmelidir.

Buzađılama sonrası

- Kaba yem tüketimi arttırılmalıdır.
- Rasyon, ortaya çıkma olasılığı yüksek olan enerji açığınyı kapatacak şekilde hazırlanmalıdır.
- Günlük rasyonda kesif yem miktarı 5-6 kg'ı aşılıyor ise, bunu 3-4 öğüne bölerek hayvana vermelidir.

Her iki dönemde

- Belirli aralıklarla süt ve kan örnekleri alınarak metabolik sorunların varlığı araştırılmalı ve belirlenmesi durumunda derhal sağaltma çalışmaları başlatılmalıdır.



Sonuç

- Düvelerini 2 yaşında buzağılatabilen;
- İnek başına yılda 1 buzağı alan;
- İnekleri ortalama 4 yıl damızlıkta tutabilen;
- Sürüdeki ineklerin en az %85'i sağmal olan

(DÖL VERİMİ BAKIMINDAN)

BAŞARILI BİR YETİŞTİRİCİDİR.

